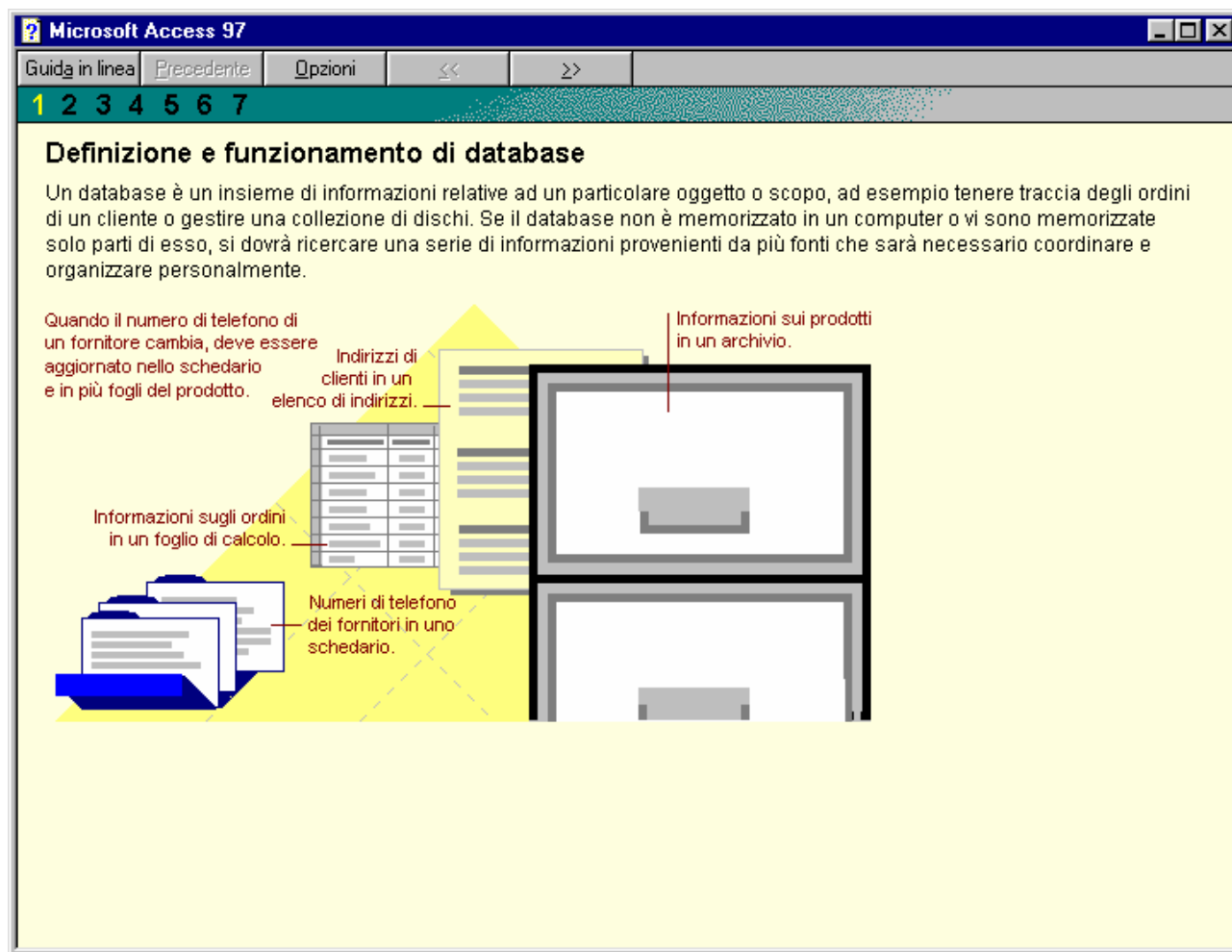


Definizione e funzionamento di database

Un database è un insieme di informazioni relative ad un particolare oggetto o scopo, ad esempio tenere traccia degli ordini di un cliente o gestire una collezione di dischi. Se il database non è memorizzato in un computer o vi sono memorizzate solo parti di esso, si dovrà ricercare una serie di informazioni provenienti da più fonti che sarà necessario coordinare e organizzare personalmente.



Definizione e funzionamento di database

Mediante Microsoft Access è possibile gestire tutte le informazioni da un singolo file di database. Nel file è possibile: suddividere i dati in contenitori di memorizzazione separati denominati tabelle; visualizzare, aggiungere e aggiornare i dati delle tabelle mediante maschere in linea; trovare e recuperare solo i dati desiderati eseguendo la query e analizzare o stampare i dati in un layout specifico utilizzando i report.

The screenshot displays the Microsoft Access 97 interface with a title bar and a menu bar. Below the menu bar is a tabbed interface with tabs numbered 1 through 7. The main content area is titled "Definizione e funzionamento di database" and contains a paragraph explaining database management. Below this, four database objects are shown, each with a red arrow pointing to the "Nome società" field in the "Clienti : Maschera" form:

- Clienti : Tabella**: A table with columns "ID cliente", "Nome società", and "Città". It contains two rows: "BSBEV" (B's Beverages, Londra) and "EASTC" (Eastern Connection, Londra).
- Clienti : Maschera**: A form with fields for "ID cliente" (BSBEV), "Contatto" (Victoria Ashworth), and "Nome società" (B's Beverages).
- Ordini da Londra per aprile : Query di selezione**: A query result table with columns "Nome società", "Città", and "Data ordine". It shows two rows: "B's Beverages" (Londra, 11-apr-96) and "Eastern Connection" (Londra, 12-apr-96).
- Vendite per cliente : Report**: A report for "B's Beverages" showing sales data. It has columns "ID ordine" and "Importo vendita". The data rows are: 10943 (L. 1.066.500), 10947 (L. 330.000), and 11023 (L. 2.250.000). The total is "Totale: L. 3.646.500".

Memorizza i dati in una tabella ma li visualizza da più posizioni. Quando vengono aggiornati, i dati vengono aggiornati automaticamente ovunque compaiono.

Definizione e funzionamento di database

Per memorizzare i dati, creare una tabella per ciascun tipo di informazioni ricercate. Per raggruppare i dati di più tabelle in una query, in una maschera o in un report, definire le relazioni tra le tabelle.

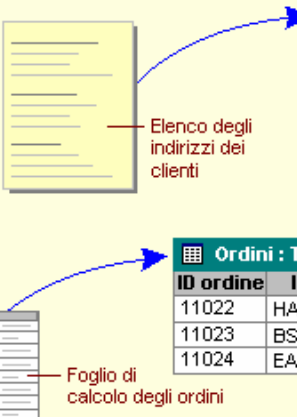
Microsoft Access 97

Guida in linea | Precedente | Opzioni | << | >>

1 2 3 4 5 6 7

Definizione e funzionamento di database

Per memorizzare i dati, creare una tabella per ciascun tipo di informazioni ricercate. Per raggruppare i dati di più tabelle in una query, in una maschera o in un report, definire le relazioni tra le tabelle.



Clienti : Tabella

ID cliente	Nome società	Città
BSBEV	B's Beverages	Londra
EASTC	Eastern Connection	Londra
HANAR	Hanari Carnes	Rio de Janeiro

Un ID univoco distingue un record dall'altro. Aggiungendo il campo ID univoco di una tabella ad un'altra tabella e definendo una relazione...

Ordini : Tabella

ID ordine	ID cliente	Data richiesta	Impiegato
11022	HANAR	09-mag-96	Dodsworth, Anne
11023	BSBEV	25-mag-96	Davolio, Nancy
11024	EASTC	10-mag-96	Peacock, Margare

...è possibile estrarre i record correlati di entrambe le tabelle per poterli riunire in una maschera, in un report o in una query, come illustrato nella schermata successiva.

Definizione e funzionamento di database

Per trovare e recuperare solo i dati che soddisfano le condizioni specificate, inclusi i dati provenienti da più tabelle, creare una query. Mediante una query è inoltre possibile aggiornare o eliminare contemporaneamente più record ed eseguire calcoli ordinari o personalizzati sui dati.

Microsoft Access 97

Guida in linea | Precedente | Opzioni | << | >>

1 2 3 4 5 6 7

Definizione e funzionamento di database

Per trovare e recuperare solo i dati che soddisfano le condizioni specificate, inclusi i dati provenienti da più tabelle, creare una query. Mediante una query è inoltre possibile aggiornare o eliminare contemporaneamente più record ed eseguire calcoli ordinari o personalizzati sui dati.

ID cliente	Nome società	Città
BSBEV	B's Beverages	Londra
EASTC	Eastern Connection	Londra
HANAR	Hanari Carnes	Rio de Janeiro

ID ordine	ID cliente	Data richiesta	Impiegato
10931	HANAR	21 apr-96	Dodsworth, Anne
10943	BSBEV	05-apr-96	Davolio, Nancy
10987	EASTC	25-apr-96	Peacock, Margare

Nome società	Città	ID ordine	Data richiesta
B's Beverages	Londra	10943	05-apr-96
Eastern Connection	Londra	10987	25-apr-96

Questa query recupera le informazioni sul nome della società, la città, l>ID dell'ordine e la data di richiesta relativa ai clienti di Londra i cui ordini sono stati richiesti in aprile.

Definizione e funzionamento di database

Per visualizzare, immettere e modificare i dati in modo semplice direttamente in una tabella, creare una maschera. Quando si apre una maschera, Microsoft Access recupera i dati di una o più tabelle e li visualizza sullo schermo utilizzando il layout scelto in Autocomposizione Maschera o un nuovo layout creato appositamente.

The screenshot shows the Microsoft Access 97 interface. At the top is a menu bar with 'Guida in linea', 'Precedente', 'Opzioni', '<<', and '>>'. Below the menu bar is a tab bar with tabs numbered 1 through 7, with tab 5 selected. The main window is titled 'Definizione e funzionamento di database' and contains the following text:

Per visualizzare, immettere e modificare i dati in modo semplice direttamente in una tabella, creare una maschera. Quando si apre una maschera, Microsoft Access recupera i dati di una o più tabelle e li visualizza sullo schermo utilizzando il layout scelto in Autocomposizione Maschera o un nuovo layout creato appositamente.

On the left, there is a table named 'Ordini : Tabella' with the following data:

ID ordine	ID cliente	Data richiesta	Impiegato
11022	HANAR	09/mag/96	Dodsworth, Anne
11023	B8BEV	25/mag/96	Davolio, Nancy
11024	EASTC	10/mag/96	Peacock, Margaret

On the right, there is a form titled 'FATTURA' with the following fields and controls:

- 'Fatturare a:' field with a text box containing 'B's Beverages', 'Fauntleroy Circus', 'Londra', 'EC2 5NT', and 'Regno Unito'.
- 'Stampa fattura' button.
- 'Venditore:' field with a text box containing 'Davolio, Nancy'.
- 'ID ordine:' field with a text box containing '11023'.
- 'Data richiesta:' field with a text box containing '25/mag/96'.
- A table with the following data:

Prodotto:	Prezzo unitario:	Quantità:	Prezzo complessivo:
Ipoh Coffee	L. 69.000	30	L. 2.070.000
Uncle Bob's Dried Pears	L. 45.000	4	L. 180.000

Annotations in the image include:

- A blue arrow pointing from the 'Ordini : Tabella' table to the 'Fatturare a:' field in the form, with the text: 'Le maschere evidenziano un solo record alla volta e possono visualizzare i campi di più tabelle, immagini e altro.'
- A red arrow pointing from the 'Stampa fattura' button to the text: 'È possibile automatizzare le attività'.
- Red text on the right side of the form: 'Le tabelle visualizzano più record contemporaneamente, ma potrebbe essere necessario scorrere la schermata per vedere un record intero e non è possibile aggiornare i dati di più di una tabella contemporaneamente.'

Definizione e funzionamento di database

Per analizzare i dati o stamparli con un determinato aspetto, creare un report. Ad esempio, è possibile stampare un report per raggruppare i dati e calcolare i totali e un altro report con dati differenti formattati per stampare etichette postali.

Microsoft Access 97

Guida in linea | Precedente | Opzioni | << | >>

1 2 3 4 5 6 7

Definizione e funzionamento di database

Per analizzare i dati o stamparli con un determinato aspetto, creare un report. Ad esempio, è possibile stampare un report per raggruppare i dati e calcolare i totali e un altro report con dati differenti formattati per stampare etichette postali.

È possibile creare etichette postali...

Ciente: B's Beverages

ID ordine:	Importo vendita:
10943	L. 1.066.500
10947	L. 330.000
11023	L. 2.225.000
Totale:	L. 3.646.500

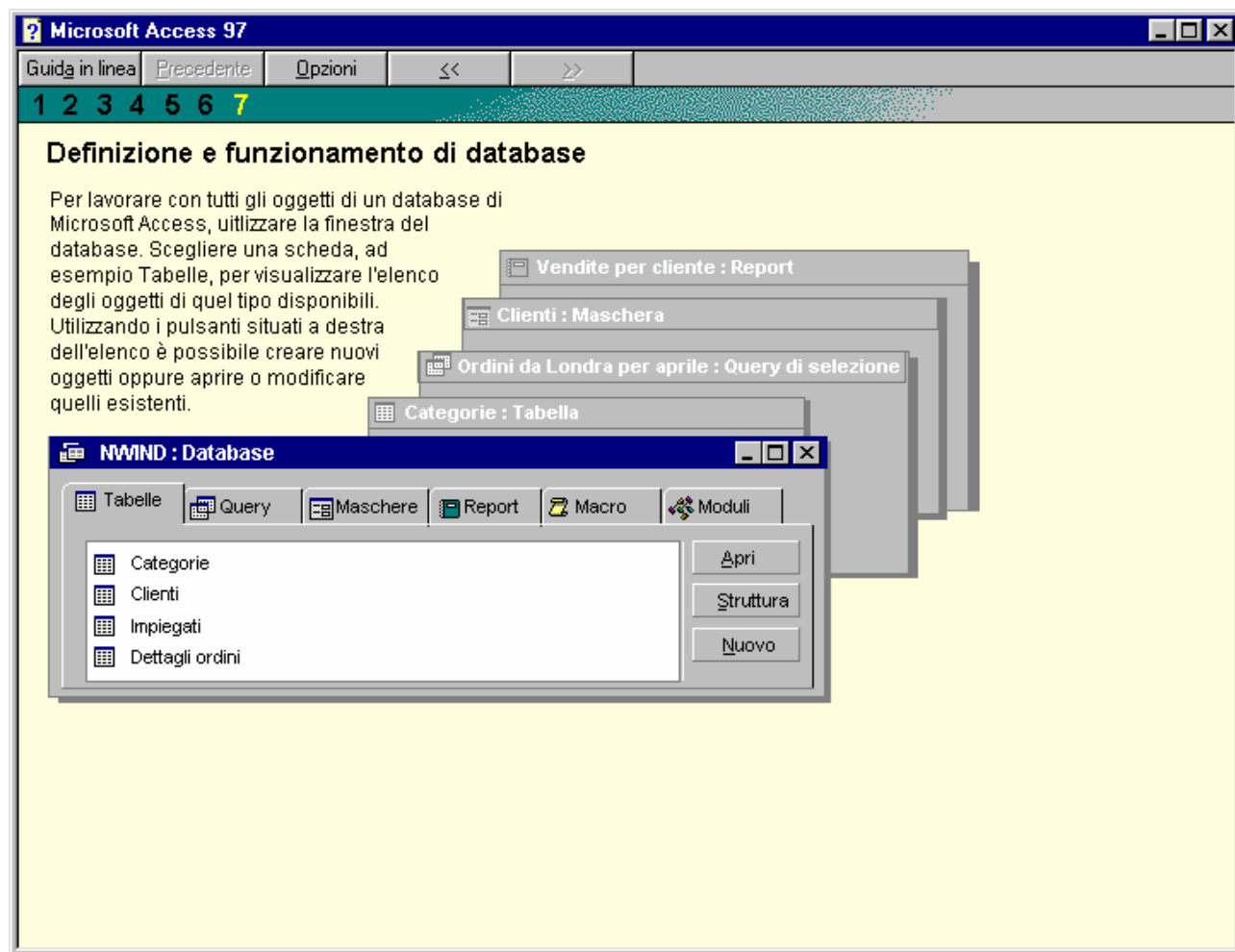
...calcolare i totali...

Vendite per categoria
31-mag-96

XXXX XXXX XXXX

...mostrare i totali in un grafico.

Definizione e funzionamento di database



Microsoft Access 97

Guida in linea | Precedente | Opzioni | << | >>

1 2 3

Tabelle: Definizione e utilizzo

Una tabella è un insieme di dati relativi ad un argomento specifico, quali prodotti o fornitori. L'utilizzo di una tabella diversa per ciascun argomento equivale a memorizzare i relativi dati una sola volta. Ciò rende i database più efficienti e riduce gli errori di immissione dati. Nelle tabelle i dati vengono organizzati in colonne, chiamate campi, e in righe, chiamate record.

Campi

Fornitori : Tabella	
ID fornitore	Nome società
1	Exotic Liquids
2	New Orleans Cajun Delights
3	Grandma Kelly's Homestead
4	Tokyo Traders

Record

Prodotti : Tabella		
Nome prodotto	ID fornitore	Scorte
Chai	1	39
Chang	1	17
Aniseed Syrup	1	13
Carnarvon Tigers	2	53

Un campo comune mette in relazione due tabelle

Tabelle: Definizione e utilizzo

In visualizzazione Foglio dati è possibile aggiungere, modificare o visualizzare i dati in una tabella. È inoltre possibile controllare l'ortografia e stampare i dati della tabella, filtrare o ordinare i record, modificare l'aspetto del foglio di dati o la struttura della tabella aggiungendo o eliminando colonne.

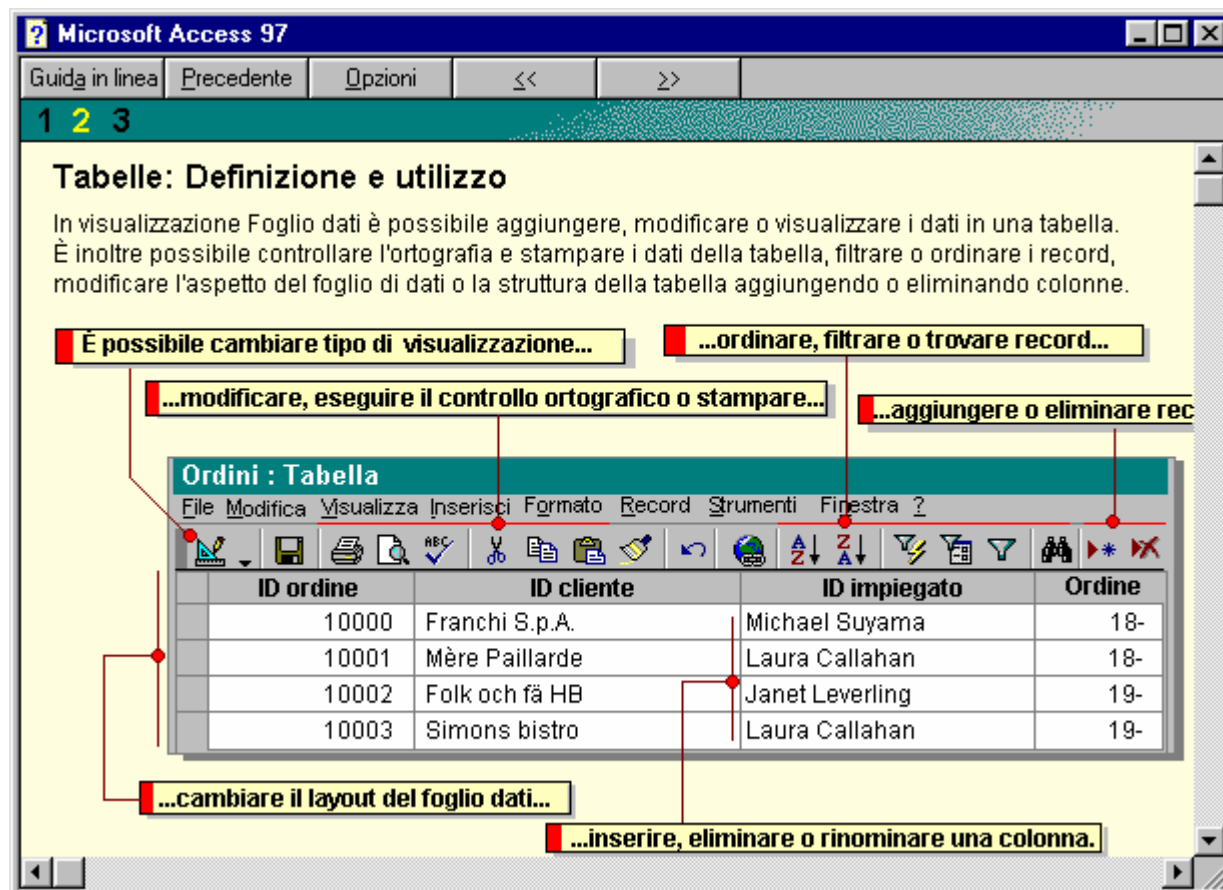


Tabelle: Definizione e utilizzo

In visualizzazione Struttura, è possibile creare un'intera tabella di lavoro oppure aggiungere, eliminare o personalizzare i campi di una tabella esistente.

