



**Comune di Gioia del Colle**  
**Provincia di Bari**

**Piano Operativo Regionale Puglia 2000-2006 Misura 6.2 - Azione C)**

**PROGETTO**  
**MURGIANET**

**Operazione Op3: Integrazione dei patrimoni informativi sui localismi**

**Operazione Op4: Servizi a sostegno del Terzo Settore e dell'Economia Sociale**

**GARA DI APPALTO A PROCEDURA APERTA PER LA  
PROGETTAZIONE E LA REALIZZAZIONE DEL PORTALE E DELLE  
INTRANET DEI COMUNI DI ACQUAVIVA DELLE FONTI, ALTAMURA,  
CASSANO DELLE MURGE, GIOIA DEL COLLE, GRAVINA IN PUGLIA,  
GRUMO APPULA, MINERVINO, POGGIORSINI, SANTERAMO IN  
COLLE, SAMMICHELE DI BARI, SPINAZZOLA, TORITTO, TURI  
Codice Identificativo Gara (CIG): 00798641DB**

**Capitolato Tecnico**

# INDICE

## Capitolato Tecnico

### Elementi della fornitura

Art. 1	Introduzione	5
Art. 2	Oggetto della gara e scopo della realizzazione	8
Art. 3	Conformità agli standard nazionali ed internazionali	11
Art. 4	Descrizione generale della fornitura	13
Art. 5	Specifiche tecniche e servizi comuni	16
5.1	Termini d'uso e licenze	17
Art. 6	Requisiti del Portale intranet/internet dell'aggregazione	20
6.1	CMS (Content Management System)	20
6.2	Caratteristiche funzionali del Portale Internet/Intranet dell'Aggregazione	23
6.3	Sezione del Portale "patrimoni informativi sui Localismi"	26
6.3.1	Servizi specifici della sezione "patrimoni informativi sui Localismi"	27

6.4	Sezione del Portale “servizi a sostegno del Terzo Settore e dell’Economia Sociale” -----	32
6.4.1	Servizi specifici della sezione “Terzo Settore ed Economia Sociale” -----	34
6.5	Sezione del Portale “servizi Intranet” relativi all’Aggregazione di Comuni -----	36
6.5.1	Servizi specifici della sezione “Intranet” relativa all’Aggregazione di Comuni -----	37
<b>Art. 7</b>	<b>Requisiti delle Intranet comunali -----</b>	<b>41</b>
<b>Art. 8</b>	<b>Installazione e configurazione -----</b>	<b>44</b>
8.1	Fase di prototipazione -----	46
8.2	Documentazione delle consegne -----	47
<b>Art. 9</b>	<b>Servizio di avviamento -----</b>	<b>49</b>
<b>Art. 10</b>	<b>Servizio di manutenzione ed assistenza -----</b>	<b>51</b>
10.1	Help Desk -----	54
<b>Art. 11</b>	<b>Fasi e tempi di realizzazione del progetto -----</b>	<b>56</b>
<b>ALLEGATO A</b>	<b>- Descrizione generale del contesto -----</b>	<b>58</b>
<b>ALLEGATO B</b>	<b>- Cronogramma -----</b>	<b>68</b>

# **Capitolato Tecnico**

## **Elementi della fornitura**

---

## **Art. 1      Introduzione**

Il presente documento costituisce il Capitolato Tecnico in cui vengono indicate le linee guida ed i requisiti minimi per la configurazione delle Intranet all'interno dei singoli Comuni e la realizzazione del Portale Intranet/Internet dell'Aggregazione.

Obiettivo del documento è descrivere ai partecipanti alla gara, finalizzata all'acquisizione del servizio di progettazione di dettaglio (conforme con quanto specificato nel presente Capitolato Tecnico), di realizzazione e messa in esercizio del Portale e delle Intranet "MURGIANET", l'oggetto della fornitura e le sue principali caratteristiche.

Il piano nazionale di e-Government, in linea con il quadro più generale delineato a livello di Unione Europea (piano e-Europe), costituisce una forte opportunità per tutte le Pubbliche Amministrazioni nazionali (sia a livello centrale che periferico) per sfruttare le tecnologie ICT oggi offerte dal mercato al fine di ammodernare e migliorare in modo significativo le modalità di erogazione dei servizi ai cittadini e alle imprese.

Il progetto "MURGIANET", presentato dai Comuni di Acquaviva delle Fonti, Altamura, Cassano delle Murge, Gioia del Colle, Gravina in Puglia, Grumo Appula, Minervino, Poggiorsini, Santeramo in Colle, Sammichele di Bari, Spinazzola, Toritto, Turi, aventi come capo fila il Comune di Gioia del Colle, ha lo scopo di realizzare il Portale Intranet/Internet dell'aggregazione dei Comuni, nonché le Intranet all'interno di

ciascuno di essi.

Il progetto predispose i Comuni anche alle Reti regionali della P.A., attraverso soluzioni tecnologiche standard basate sulla interoperabilità e sulla cooperazione applicativa.

Gli interventi previsti dal progetto esecutivo, in particolare nell'ambito:

- dell'Operazione Op3 – Integrazione dei patrimoni informativi sui localismi
- dell'Operazione Op4 – Servizi a sostegno del Terzo Settore e dell'Economia Sociale

sono inseriti assieme nel presente capitolato.

Queste Operazioni, grazie all'utilizzo di tecnologie informatiche e telematiche innovative e di elevata usabilità, consentiranno (in sintesi) di:

- costruire il dialogo tra strutture pubbliche e cittadino (comunicazione);
- integrare i processi rispettando l'autonomia e l'identità dei Comuni aderenti;
- incrementare il traffico Internet da parte della comunità dei cittadini e delle imprese alla ricerca dei contenuti informativi specifici sui localismi;
- incrementare il traffico Internet verso il Portale della aggregazione da parte dei cittadini emigrati all'estero interessati a mantenere rapporti continui con la propria terra di origine;
- ampliare l'interesse imprenditoriale verso il territorio di riferimento;
- estendere la base di utenza di Internet verso le fasce sociali svantaggiate;
- incrementare le opportunità di vendita di prodotti e servizi in rete da parte di piccole associazioni e aziende del Terzo Settore;
- incrementare le opportunità di acquisire prodotti e servizi in rete da parte dei cittadini appartenenti a categorie svantaggiate.

I beneficiari sono i cittadini che risiedono nel territorio di riferimento, le Imprese e/o i potenziali investitori, le Organizzazioni del Terzo Settore, i Professionisti, i cittadini appartenenti a categorie svantaggiate e i cittadini residenti all'Estero che godranno di una interazione semplificata con la P.A. locale.

---

## **Art. 2      Oggetto della gara e scopo della realizzazione**

L'obiettivo specifico consiste in:

- fornitura di software;
- progettazione di dettaglio e sviluppo delle Intranet nelle Amministrazioni Comunali;
- progettazione di dettaglio e realizzazione del Portale dell'Aggregazione;

al fine di razionalizzare i processi produttivi, migliorare l'efficienza operativa interna, incrementare la visibilità del patrimonio locale e supportare i servizi a sostegno del Terzo Settore e dell'Economia Sociale.

A livello operativo si procederà alla realizzazione del Sistema Informativo di MURGIANET, così strutturato:

1. Intranet dei singoli Comuni
  - servizio Intranet per la PA, con accesso riservato ai soli operatori
2. Portale Intranet / Internet dell'Aggregazione
  - servizio Intranet per la PA fra i tredici Comuni dell'Aggregazione con accesso riservato ai soli operatori;
  - patrimonio informativo sui Localismi;
  - servizi a sostegno del terzo Settore e dell'Economia Sociale;
  - banche dati e link con siti istituzionali

La fornitura dovrà comprendere e garantire:

- 1) l'individuazione di soggetti (imprese, associazioni, cooperative, ditte individuali, ecc.) e relativi dati da inserire nel Portale;
- 2) la raccolta e l'inserimento dei dati;



- 3) la progettazione di dettaglio, la realizzazione, l'installazione, la configurazione e l'avviamento del Portale web, della Intranet fra i tredici Comuni dell'Aggregazione, della Intranet di ciascun Comune;
- 4) la manutenzione, l'assistenza ed i servizi di consulenza sistemistica e di gestione del Portale e delle Intranet comunali per la durata di 12 mesi dal positivo collaudo della fornitura (secondo le caratteristiche indicate negli articoli seguenti);
- 5) la registrazione dei domini [www.murgianet.it](http://www.murgianet.it), [www.murgianet.net](http://www.murgianet.net), [www.murgianet.eu](http://www.murgianet.eu), [www.murgianet.org](http://www.murgianet.org) e mantenimento degli stessi per tutto il periodo di fornitura ed eventualmente per il periodo di estensione gratuita del servizio.

Tutte le forniture oggetto dell'offerta dovranno presentare **caratteristiche tecniche e funzionali non inferiori a quelle richieste** ovvero devono soddisfare almeno i requisiti minimi fissati nella documentazione di gara. Inoltre tutte le forniture devono conformarsi ai seguenti requisiti di carattere generale:

- dovranno essere forniti almeno i quantitativi di componenti richiesti;
- la Ditta aggiudicataria dovrà certificare e garantire l'interoperabilità di tutti i componenti che costituiscono la soluzione architettuale proposta;
- ciascuna configurazione dovrà rispecchiare lo schema architettuale generale indicato;
- dovranno essere rispettati i requisiti di accessibilità stabiliti dal Decreto Ministeriale 8 luglio 2005 "Requisiti tecnici e i diversi livelli per l'accessibilità agli strumenti informatici"(Gazzetta Ufficiale n. 183 dell'8 agosto 2005) - Allegato A, che sarà cura della Ditta aggiudicataria compilare e consegnare all'amministrazione.

**NOTA: nel seguito del presente documento, le descrizioni di ogni caratteristica tecnica e funzionale precedute dal termine “\*\*Opzionale\*\* ” dovranno essere considerate come delle qualità specifiche che la Ditta concorrente potrà facoltativamente inserire nella fornitura ed alle quali sarà attribuita particolare importanza nella valutazione dell'offerta.**

È a carico della Ditta aggiudicataria, e compreso nell'importo dell'appalto, anche quanto segue:

- l'installazione, la configurazione, l'avviamento e la manutenzione dei software, tutto incluso e nulla escluso, per rendere completa e funzionale l'intera fornitura;
- le risorse umane e i materiali necessari alla installazione e alla configurazione dei diversi componenti dell'intero sistema;
- la fornitura di dettagliate descrizioni tecniche, manuali d'uso e manuali di manutenzione, sia su carta che su supporto digitale, in lingua italiana (o, se non prevista, in lingua inglese) idonei ad assicurare una soddisfacente conoscenza di tutti i prodotti installati, comprensiva di tutti gli eventuali aggiornamenti;
- l'imballaggio, il trasporto nel rispetto della normativa vigente ed in generale tutto quanto necessario, nulla escluso, per la consegna, "chiavi in mano", dell'intera fornitura;
- la pulizia dei locali ed il trasporto a rifiuto.

**È altresì responsabilità della Ditta fornire qualsiasi prodotto, accessorio e attrezzatura ritenuti necessari, anche se non esplicitamente indicati nel Capitolato, al fine di garantire la perfetta funzionalità del sistema.**

---

### **Art. 3      Conformità agli standard nazionali ed internazionali**

Il Comune di Gioia del Colle, in qualità di capo fila dell'Aggregazione dei Comuni di Acquaviva delle Fonti, Altamura, Cassano delle Murge, Gioia del Colle, Gravina in Puglia, Grumo Appula, Minervino, Poggiorsini, Santeramo in Colle, Sammichele di Bari, Spinazzola, Toritto e Turi per la presentazione del progetto denominato "MURGIANET", adotta il presente Capitolato Tecnico in coerenza con le norme stabilite da:

- D. lgs. n. 157/95 - appalti pubblici di servizi;
- D. lgs. n. 358/92 - appalti pubblici di forniture;
- Direttiva comunitaria n. 93/37/CEE - appalti di lavori pubblici;
- Legge n. 109/94 e successive modificazioni ed integrazioni - lavori pubblici;
- D.P.R. n. 554/94 - lavori pubblici;
- D. lgs. n. 39/93 - contratti ICT;
- D. lgs. 163/2006 – nuovo codice dei contratti pubblici;
- Direttiva comunitaria n. 2004/18/CE - appalti pubblici di lavori, di forniture e di servizi.
- Legge del 9 gennaio 2004 - disposizioni per favorire l'accesso dei soggetti disabili agli strumenti informatici;
- D.P.R. 1 marzo 2005 n. 4 - regolamento di attuazione della l. 9 gennaio 2004;
- D.M. 8 luglio 2005 - requisiti tecnici e i diversi livelli di accessibilità agli strumenti informatici;
- D.P.R. 28 dicembre 2000 n. 445 - testo unico delle disposizioni legislative e regolamentari in materia di documentazione amministrativa;
- direttiva 6 agosto 2004 - progetti formativi in modalità e-learning nella P.A.;

- direttiva 27 luglio 2005 - qualità dei servizi on line e misurazione della soddisfazione degli utenti;
- D.P.C.M. 31 maggio 2005 - razionalizzazione in merito all'uso di applicazioni informatiche e servizi nella P.A.;
- direttiva 16 gennaio 2002 - sicurezza informatica e delle telecomunicazioni nelle P.A.;
- D. lgs. 196/2003 - codice in materia di protezione dei dati personali;
- Direttiva 19 Dicembre 2003 - Sviluppo e utilizzo di programmi informatici nelle pubbliche amministrazioni.

---

#### **Art. 4      Descrizione generale della fornitura**

La soluzione offerta dovrà essere in grado di fornire ottime prestazioni in termini di tempi di risposta nella configurazione hardware prevista nell'Allegato A.

La Ditta Concorrente, nella formulazione della propria soluzione offerta, è **tenuta obbligatoriamente a rispettare le caratteristiche tecniche e funzionali minime richieste** per gli oggetti della fornitura che dovrà comprendere e garantire le attività di seguito riportate:

1. per ogni Comune dell'Aggregazione:
  - Fornitura del Software necessario per la realizzazione della Intranet comunale
  - Analisi, Progettazione di dettaglio e Sviluppo del sistema dei Servizi Intranet
  - Progettazione di dettaglio e Configurazione dell'integrazione della Intranet Comunale con il Portale dell'Aggregazione
  
2. per il locale che ospita i server per la gestione del Portale c/o il Comune di Gioia del Colle:
  - Fornitura del Software necessario per la realizzazione del Portale Internet (Localismi e Terzo Settore)/Intranet dell'Aggregazione
  - Progettazione di dettaglio e Sviluppo del sistema dei Servizi del Portale Internet (Localismi e Terzo Settore)/Intranet dell'Aggregazione

Una descrizione delle sedi da configurare per la realizzazione della Intranet all'interno di ogni singolo Comune viene riportata nel seguente Allegato A.

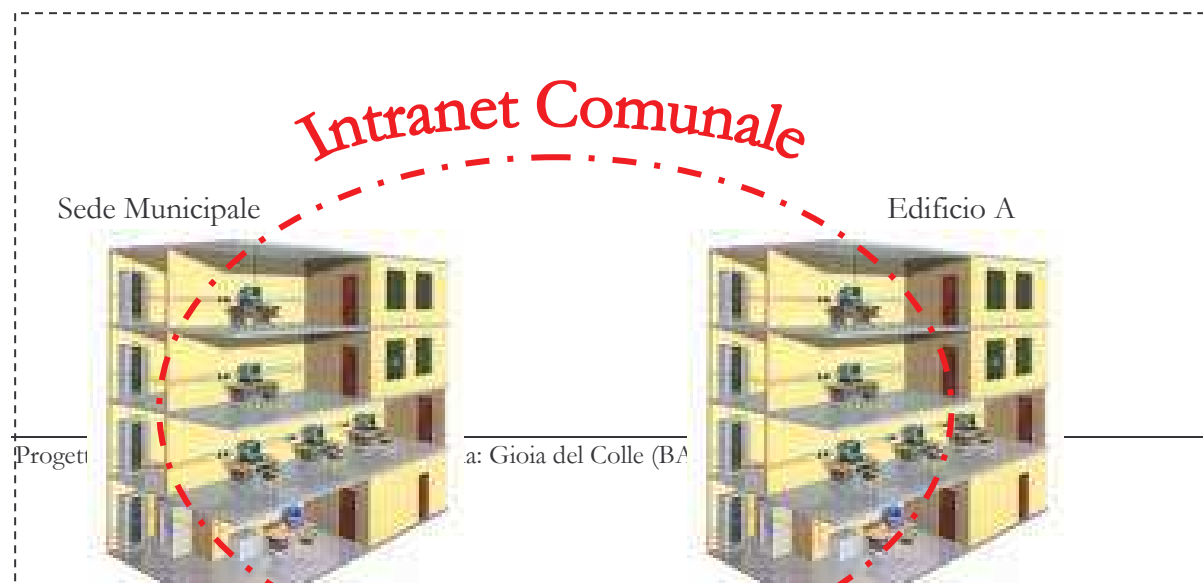
È inoltre richiesto il servizio di consegna, installazione, configurazione, avvio e manutenzione dei suddetti sistemi.

In caso di discordanza tra i vari elaborati di progetto vale la soluzione più aderente alle finalità per le quali l'intervento è stato progettato e comunque meglio rispondente ai criteri di ragionevolezza e di buona tecnica esecutiva.

L'interpretazione delle disposizioni del Capitolato Tecnico, è fatta tenendo conto della finalità del contratto e dei risultati ricercati con l'attuazione dell'intervento posto in essere; per ogni altra evenienza trovano applicazione gli articoli da 1362 a 1369 del Codice Civile.

Durante la fase di sviluppo e realizzazione dei sistemi informativi, la Ditta aggiudicataria dovrà necessariamente garantire che non si creino discontinuità e disservizi rispetto alla realtà preesistente, operando anche al di fuori del normale orario di lavoro e/o, dove possibile, sviluppando un'infrastruttura parallela e con tutte le garanzie di poter ripristinare la situazione precedente a fronte di problemi.

**Un esempio della struttura architettonica delle Intranet Comunali e del Portale dell'Aggregazione**, i cui dettagli tecnici sono ampiamente illustrati nei seguenti Articoli, viene sintetizzata in Fig. 1 e Fig. 2.



[www.murgianet.it](http://www.murgianet.it)  
**Portale Intranet / Internet dell'Aggregazione**

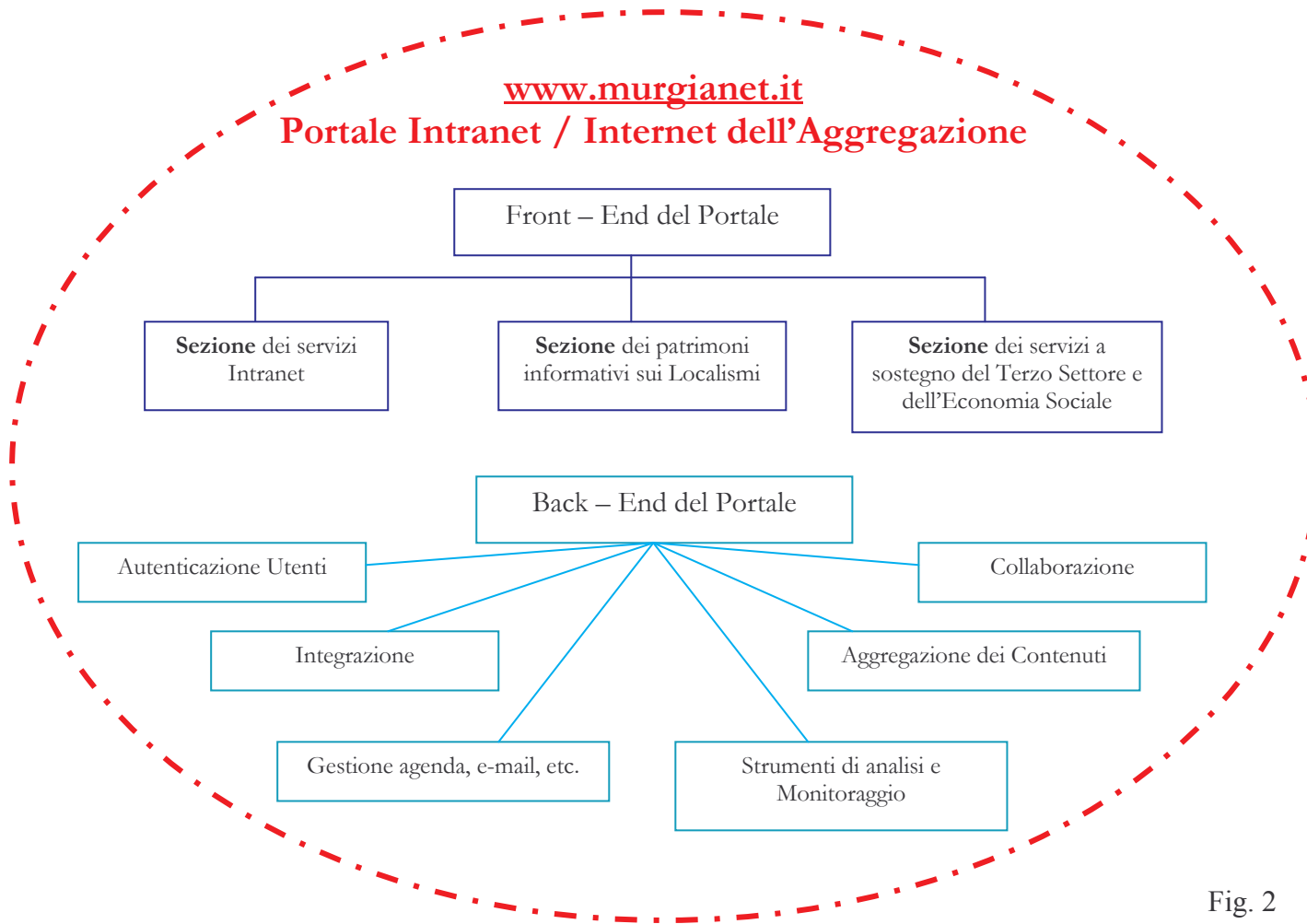


Fig. 2

---

## **Art. 5      Specifiche tecniche e servizi comuni**

Le 13 (tredici) Intranet comunali ed il Portale dell'Aggregazione saranno ospitati sui server, già in dotazione ai singoli Comuni ed al locale destinato alla gestione del Portale, le cui caratteristiche sono in dettaglio illustrate nel seguente Allegato A.

Si precisa che i requisiti di tutti i componenti la fornitura, così come particolareggiati nel presente documento, sono solo indicativi e minimi potendo le Ditte Concorrenti proporre anche una soluzione tecnica migliorativa.

La Ditta potrà offrire ulteriori soluzioni e servizi tecnologici, coerenti con i progetti di realizzazione dei portali distrettuali o regionali.

La realizzazione e le successive modifiche delle Intranet comunali e del Portale oggetto della fornitura dovranno rispettare i requisiti di accessibilità stabiliti dal Decreto Ministeriale 8 luglio 2005 "Requisiti tecnici e i diversi livelli per l'accessibilità agli strumenti informatici"(Gazzetta Ufficiale n. 183 dell'8 agosto 2005) - Allegato A, che sarà cura della Ditta aggiudicataria compilare e consegnare all'amministrazione.

La Ditta aggiudicataria dovrà espletare tutte le attività connesse al mantenimento dei servizi delle Intranet e del Portale che si rendessero necessari per il completo funzionamento e fruibilità delle parti oggetto del Capitolato (es. registrazione domini internet, installazione e configurazione dns, etc.), senza alcun onere aggiuntivo per l'Ente appaltante.

E' a carico della Ditta aggiudicataria, per le Intranet e per il Portale:

- l'individuazione dei dati, la raccolta degli stessi dagli Enti, dalle associazioni e dalle aziende, l'inserimento e l'aggiornamento. Questi



ultimi dovranno comunque essere concordati e condivisi con i referenti dei comuni dell'aggregazione.

- l'individuazione (con la collaborazione dei referenti dei singoli Comuni) degli utenti e delle rispettive credenziali, l'inserimento e la configurazione degli stessi.

La Ditta aggiudicataria dovrà garantire il popolamento del 100% dei dati raccolti, visionati e confermati dal Responsabile di Progetto dell'Ente appaltante secondo le modalità illustrate al successivo Art. 8.

Nella fornitura è compresa qualsiasi attività necessaria per la realizzazione di componenti grafiche inerenti l'interfaccia delle Intranet comunali e del Portale dell'Aggregazione. La linea grafica del Portale e delle Intranet deve essere scelta dal Responsabile di Progetto dell'Ente appaltante sulla base di quanto proposto nella versione prototipale (cfr. seguente paragrafo 8.1 dell'art. 8) e degli eventuali aggiustamenti richiesti.

## **5.1 Termini d'uso e licenze**

La fornitura dell'architettura software dovrà essere effettuata nel pieno rispetto dei requisiti e dei vincoli tecnici seguenti:

1. Nella realizzazione proposta, per le licenze fornite, non dovranno sussistere limitazioni sul numero massimo di utenti che possano accedere contemporaneamente ai servizi proposti dalle Intranet comunali e dal Portale dell'Aggregazione.
2. Dovrà essere fornita senza la necessità di acquistare costose licenze: dovrà essere basata completamente su **piattaforma open-source**. Una volta acquistati, i prodotti potranno essere utilizzati liberamente per tutti gli anni a venire. Il tutto sempre indipendentemente dal numero di utenti e/o postazioni di lavoro presenti nei singoli sistemi informativi comunali.
3. La piattaforma per la fornitura dovrà essere totalmente open source, nel rispetto dei seguenti requisiti:

- 3.a) tutti gli strumenti software proposti e utilizzati dalla Ditta aggiudicataria (database, software di elaborazione della grafica, ambiente di sviluppo, etc.) dovranno essere fra quelli certificati nella piattaforma del Sistema Operativo scelto e di versione recente;
  - 3.b) è compreso nella fornitura il costo del Sistema Operativo proposto ed utilizzato;
  - 3.c) la base dati realizzata per l'implementazione dei servizi previsti in Internet ed Intranet dovrà essere sottoposta, approvata e condivisa con i Referenti dei singoli comuni;
  - 3.d) a titolo indicativo, le interfacce di programmazione dovranno essere realizzate con i linguaggi PHP, ed il Web Server dovrà essere implementato tramite gli strumenti Apache nelle ultime versioni disponibili.
4. L'importo specificato nell'offerta deve intendersi comprensivo, pena l'esclusione dalla gara, del costo di tutte le licenze software di tutti gli strumenti (Database, Sistema Operativo, pacchetti per la gestione grafica e procedurale di quanto fornito, Web Server e altro) necessari per garantire l'installazione, l'esercizio e la modifica delle Intranet comunali e del Portale dell'Aggregazione.

Le procedure fornite dovranno essere in grado di supportare (garantendone il corretto funzionamento ed utilizzando in maniera ottimale le risorse disponibili) evoluzioni della piattaforma hardware inizialmente prevista in termini di:

- espansioni hardware, quali ad esempio l'aumento del numero dei processori;
- modifiche nell'architettura di erogazione delle funzioni quali l'utilizzo di diversi o più calcolatori che assolvano le funzioni di Web Server, Database Server ed Application Server.

Su qualsiasi componente software direttamente o indirettamente sviluppata dalla Ditta aggiudicataria, l'Ente appaltante dovrà essere in grado di poter operare senza vincoli tecnici e in maniera indipendente dalla Ditta aggiudicataria stessa. Nella fornitura dovrà essere quindi compreso tutto quanto tecnicamente necessario per poter operare in maniera indipendente nell'apportare qualsiasi modifica sul Database e sui servizi implementati in base a qualsiasi esigenza. I brevetti della fornitura e le parti non chiaramente pubblicabili dovranno essere eventualmente raccolti

(a discrezione della Ditta aggiudicataria) in librerie che dovranno comunque essere ben documentate per l'utilizzo e per l'eventuale riscrittura da parte di terzi. Le informazioni relative a tali modifiche dovranno essere fornite prima del Collaudo; chiarimenti potranno essere comunque richiesti in qualsiasi momento dal Responsabile di Progetto dell'Ente appaltante e da soggetti incaricati. Ad integrazione e chiarimento di quanto detto si evidenzia che:

- tutte le password di amministrazione o di accesso impostate sui server del Portale e delle Intranet comunali dovranno essere tempestivamente comunicate al Responsabile dell'Ente appaltante ed ai referenti di ogni Comune ogniqualvolta vengano inserite o modificate;
- tutte le componenti software di terze parti (anche se facenti parti di prodotti standard) dovranno essere documentate dalla Ditta aggiudicataria e fornite prima del Collaudo;
- l'installazione di tutte le componenti software (Sistema Operativo compreso) è a carico della Ditta aggiudicataria. E' a carico dell'Ente appaltante la fornitura dell'hardware necessario per l'installazione delle Intranet comunali e del Portale dell'Aggregazione, fatto salvo per quanto indicato nel seguente art. 8, paragrafo 8.1. Tutti i parametri di configurazione del software installato dovranno essere forniti prima del Collaudo.

---

## Art. 6      **Requisiti del Portale intranet/internet dell'aggregazione**

La Ditta aggiudicataria dovrà provvedere alla progettazione di dettaglio, realizzazione e messa in esercizio di un Portale Web diviso in tre sezioni tematiche principali (Sezione dei servizi Intranet, Sezione dei patrimoni informativi sui Localismi, Sezione dei servizi a sostegno del Terzo Settore e dell'Economia Sociale). Con il termine "Portale Intranet/Internet dell'Aggregazione" è intesa un'applicazione software accessibile pubblicamente da qualsiasi postazione collegata ad Internet e dagli utenti collegati in Intranet (da tutte le postazioni di lavoro collegate in rete in qualsiasi sede dei tredici Comuni dell'Aggregazione).

Le sezioni del Portale devono accedere a database differenti allocati su altrettanti server. L'accesso deve essere possibile mediante la pagina principale del dominio [www.murgianet.it](http://www.murgianet.it).

**NOTA:** la Home Page dei domini [www.murgianet.net](http://www.murgianet.net), [www.murgianet.eu](http://www.murgianet.eu), [www.murgianet.org](http://www.murgianet.org) deve rimandare al dominio principale [www.murgianet.it](http://www.murgianet.it).

Tutte le sezioni indicate dovranno essere realizzate nell'ottica di una **omogeneizzazione stilistica**, ovvero dovranno possedere un aspetto grafico che consenta un look & feel distintivo per il Portale MURGIANET.

### **6.1      CMS (Content Management System)**

Il Portale dell'Aggregazione dovrà garantire sia l'interazione tra più soggetti sia il continuo aggiornamento, ragion per cui vi è la necessità di un

sistema di Content Management, un software che consenta creazione ed aggiornamento di contenuti in modo semplice, senza bisogno di personale con avanzate capacità tecniche di webmaster.

La Ditta aggiudicataria dovrà provvedere alla fornitura di un sistema di Content Management che consenta la pubblicazione dei contenuti in modo semplice, come utilizzare un qualsiasi programma per PC: i dati o i documenti dovranno essere inseriti all'interno del programma e questo si dovrà occupare del loro invio e pubblicazione.

I dati trasferiti al Portale, tramite il software, dovranno essere crittografati in modo da essere “illeggibili” ad un utente che riesca ad intromettersi in una connessione con il server.

Il sistema di Content Management che si dovrà adottare, dovrà rispondere ai seguenti requisiti minimi:

1. **semplicità di intervento:** gli utenti dovranno poter aggiungere e modificare i contenuti attraverso l'utilizzo di una applicazione desktop con interfaccia grafica semplice ed intuitiva. Tale interfaccia dovrà permettere loro di consultare off-line i contenuti ed aggiornare tali dati in maniera asincrona (vedi comunicazione asincrona)
2. **comunicazione asincrona:** il sistema dovrà permettere di consultare e modificare i contenuti in modo off-line, cioè in assenza dell'effettiva connessione fisica verso il Portale web. La reale connessione dovrà essere richiesta solamente al momento della sincronizzazione e/o aggiornamento tra i dati locali e i dati contenuti nel server. Ciò dovrà essere permesso attraverso un sistema di replicazione dei dati che risiedono anche presso le sedi dove sono dislocate le entità client
3. **indipendenza:** i contenuti dovranno poter essere modificati in modo indipendente dalle effettive pagine, ciò dovrà permettere al sistema di poter modificare i contenuti senza intervenire sulla struttura

4. **archiviazione, controllo e gestione:** il CMS deve garantire la registrazione e l'archiviazione dei contenuti, il controllo delle versioni, la simulazione della pubblicazione in area di preview, la ricerca di file e contenuti, la verifica di link interni, un facile sistema di back up e restore dei contenuti per una manutenzione semplificata
5. **pubblicazione:** le pagine in output devono essere prodotte in standard W3C XHTML, visualizzabili con i browser più recenti e con HTML tabellare, se richiamate da browser meno recenti
6. **\*\*Opzionale\*\*** il Content Management deve poter fornire report sulle attività di CMS e statistiche sugli accessi
7. **dislocamento:** l'architettura software che dovrà essere adottata dovrà permettere la gestione dei contenuti a partire da varie sedi geograficamente distribuite. Il sistema inoltre dovrà poter gestire dei meccanismi di sincronizzazione e politiche di permessi tra i vari operatori residenti in differenti sedi territoriali. Dovrà essere possibile inoltre stabilire per ogni utente una "vista" sul database in modo da limitare, per ogni utente, gli accessi solamente ad una parte del database. Inoltre, ad ogni utente dovrà poter essere assegnato un ruolo per stabilire modalità di accesso differenziati
8. **\*\*Opzionale\*\* interoperabilità:** il sistema di Content Management dovrà consentire di essere interrogato anche da entità software di terze parti. Affinché ciò sia fattibile, il CMS dovrà far uso di Webservice e scambiare le informazioni tra le varie entità attraverso lo standard XML
9. **integrabilità:** il CMS, per consentire una maggiore riutilizzabilità del sistema, dovrà essere completamente indipendente dalla logica applicativa del Portale e delle Intranet
10. **scalabilità ed utenti:** il CMS dovrà essere facilmente espandibile consentendo, qualora risultasse necessario, l'aumento degli utenti che potranno operare e potranno utilizzare il CMS stesso
11. **personalizzazione:** ogni utente client dovrà avere un'applicazione personalizzata di CMS che gli dovrà consentire la gestione dei contenuti in determinate aree del Portale (Internet o Intranet che sia), in relazione, comunque, al livello di accesso consentitogli

## 6.2 Caratteristiche funzionali del Portale Internet/Intranet dell'Aggregazione

Il Portale basato su piattaforma open-source, oltre ed in conformità a quanto già espressamente indicato nei precedenti paragrafi, dovrà garantire le seguenti funzionalità minime:

1. Inserimento dei contenuti con editor interno.
2. Possibilità di upload di documenti e di inserimento immagini nel testo; i riferimenti (hyperlink) a documenti nel repository devono potere essere inseriti senza riferimenti assoluti al "path" di appartenenza.
3. **\*\*Opzionale\*\*** possibilità di generazione automatica mappa del Portale.
4. Possibilità di gestione automatica dei percorsi a briciole di pane (Breadcrumb Trail).
5. Esistenza di livelli di autorizzazione per la messa on-line delle informazioni: devono essere supportati almeno due livelli (autore - editore).
6. **\*\*Opzionale\*\*** possibilità di variare la strutturazione ad albero del Portale nonché il layout grafico delle pagine.
7. Possibilità di impostare data/ora di scadenza di certe informazioni, con eliminazione automatica dalla versione visibile del sito.
8. Mantenimento della versione storica delle pagine variate, con possibilità di rendere nuovamente visibili contenuti precedentemente archiviati.
9. Versione stampabile delle pagine.
10. Gestione del flusso redazionale: il processo di autorizzazione gerarchico delle informazioni inserite prima della pubblicazione.
11. Gestione di ogni singolo utente: ogni utente deve poter essere gestito dall'amministratore che in ogni momento deve poter bloccare l'accesso al software per la gestione dei contenuti.
12. Profilazione degli utenti e dei gruppi di utenti.

13. Creazione delle sezioni e gestione del contenuto: inserimento delle nuove sezioni editandone il contenuto con l'editor.
14. Supporto multilingua.
15. Integrazione nel Portale dei servizi di Mail Server necessari per la gestione della messaggistica elettronica.
16. Realizzazione della gestione dei Banner (inseribili in qualsiasi pagina del Portale) in cui comprendere anche la gestione dei loghi di siti di interesse e i relativi link.
17. Realizzazione della gestione di link e riferimenti a contenuti interni ed esterni del Portale.
18. Presenza nel Portale dei link dei siti dei tredici Comuni dell'Aggregazione e di altri Portali istituzionali (il Portale della regione Puglia, il Portale nazionale del cittadino, etc.).
19. **\*\*Opzionale\*\*** supporto multicanale:
  - 19.a) RSS
  - 19.b) Esportazione XML.

È richiesta la possibilità di creazione di news feeder (in standard XML 1.0) per la creazione di sorgenti RSS 2.0 (Really Simple Syndication) utilizzabile dai cittadini mediante un normale news reader; dovranno cioè essere definibili quali aree del sito dovranno andare ad alimentare il feeder XML, e questo dovrà avvenire in automatico, senza nessuna operazione aggiuntiva da parte del manutentore del sito.
20. **\*\*Opzionale\*\*** invio di contenuti in formato SMS;
21. Gestione dei servizi di e-democracy:
  - 21.a) sondaggi verificati, utilizzabili dagli utenti registrati;
  - 21.b) sondaggi anonimi, utilizzabili anche da utenti non registrati;
  - 21.c) forum tematici, prevedendo l'azione di un moderatore interno dell'aggregazione dei Comuni, che potrà selezionare e/o bloccare gli interventi;



- 21.d) **\*\*Opzionale\*\*** chat con amministratori e dirigenti.
22. Integrazione con progetti in atto sul territorio:
- 22.a) semplicità di estrazione dati dai database del sistema di CMS, soprattutto in vista della sempre maggiore integrazione con i progetti complessi in atto (Progetti Integrati Territoriali, Progetti Integrati Settoriali, Progetti e-government, ecc.);
  - 22.b) possibilità di rendere disponibili dati mediante standard "de facto" utilizzati negli strumenti di data warehousing e knowledge management. Questo mediante moduli software compresi nella fornitura che garantiscano come minimo la disponibilità, per quanto concerne la definizione dei metadati almeno di XML, la connettività verso i formati di XML file, Flat file, Delimited file, Fixed file, e quelli promossi dall'OGC per quanto concerne le informazioni geografiche.
23. Accessibilità del sito. Il Portale web, sia per quanto riguarda le pagine statiche che quelle generate dinamicamente, dovrà rispettare:
- 23.a) Legge n. 4, 9 gennaio 2004 "Disposizioni per favorire l'accesso dei soggetti disabili agli strumenti informatici" e relativo regolamento di attuazione;
  - 23.b) "Codice dell'amministrazione digitale" (D. lgs. del 7 marzo 2005, n. 82) art. 53-54
  - 23.c) D.M. 8 Luglio 2005 "Requisiti tecnici e i diversi livelli per l'accessibilità agli strumenti informatici". Il Portale dovrà garantire una piena funzionalità e fruibilità con qualunque browser o qualunque sistema operativo.
24. Gestione dell'agenda degli eventi. L'agenda dovrà essere un modulo software da poter inserire all'interno del Portale e consentirà l'informazione agli utenti del web circa eventi di rilievo dei Comuni dell'aggregazione. L'agenda dovrà prevedere almeno due modalità d'accesso (pubblica per gli headlink informativi e privata per i dettagli informativi con accesso vincolato a registrazione) e sezioni tematiche.
25. Gestione del motore di ricerca sito. Per effettuare la ricerca all'interno dei database delle sezioni del Portale sarà possibile inserire una o più parole in sequenza. Il motore di ricerca genererà una lista di risultati, mostrando per primi quelli che soddisfano meglio i

criteri di ricerca. Il motore dovrà supportare almeno le modalità di ricerca:

25.a) tutte le parole (and);

25.b) almeno un termine (or);

25.c) frase esatta.

26. **\*\*Opzionale\*\*** Realizzazione della gestione delle statistiche di accesso al sito rispondenti ai seguenti requisiti:

26.a) Possibilità di creare report esaustivi e selezionabili in diversi modi (richiesti in fase di sviluppo del Portale);

26.b) Possibilità di selezione e filtro in base al documento pubblicato, alla sezione tematica, al periodo temporale di accesso dell'utente;

26.c) Possibilità di aggregare i risultati delle statistiche in diverse forme;

26.d) Possibilità di esportare su file in formati standard i dati selezionati in base agli stessi criteri di selezione dei report.

### **6.3 Sezione del Portale “patrimoni informativi sui Localismi”**

Le politiche per lo sviluppo industriale e di sistema produttivo e lo sviluppo del territorio, sia a livello di distretto che a livello regionale, devono partire dalla conoscenza sistematica e aggiornata delle informazioni relative:

- Alle dinamiche degli insediamenti industriali;
- All'esistenza e consistenza delle aree di insediamento produttivo;
- All'esistenza di piani di localizzazione produttiva;
- Ai servizi reali all'impresa;
- Alla presenza di norme e regolamenti sugli incentivi per la localizzazione e lo sviluppo delle attività produttive.

Il patrimonio informativo dovrà essere integrato e fare riferimento agli strumenti di programmazione attuati ed in atto sul territorio di riferimento con particolare attenzione a:

- **Progetto Integrato Territoriale della Murgia.**
- **Progetti Integrati Settoriali nell'ambito dei quali risultano essere coinvolti i comuni dell'aggregazione.**

### **6.3.1 Servizi specifici della sezione “patrimoni informativi sui Localismi”**

La sezione del Portale sarà dotata di diverse aree e le stesse informazioni potranno essere raggiunte secondo percorsi diversi di aggregazione:

- **Aggregazione Comuni**
  - Acquaviva delle Fonti
  - Altamura
  - Cassano Murge
  - Gioia del Colle
  - Gravina in Puglia
  - Grumo Appula
  - Minervino Murge
  - Poggiorsini
  - Sammichele di Bari

- Santeramo in Colle
- Spinazzola
- Toritto
- Turi

▪ **Settori**

- Tessile - abbigliamento
  - Filati
  - Tessuti
  - Abbigliamento
  - Macchine industriali
  - Servizi/assistenza
  - Figure professionali
- Mobile imbottito
- Agro - alimentare
  - Vino
  - Olio
  - Trasformazione carni
  - Produzione casearie
  - Prodotti tipici
  - Prodotti agricoli

- Artigianato locale
  - Lavorazione della terracotta e della ceramica
  - Lavorazione del ferro battuto
  - Lavorazione della pietra
  - Lavorazione dei tessuti e dei ricami
  - Altro
- Turismo
  - Turismo culturale
  - Turismo enogastronomico
  - Turismo sportivo-ricreativo
  - Agriturismo
  - Turismo congressuale
- Terziario innovativo
  - Banche e finanza
  - Assicurazioni
  - Logistica/trasporti
  - ICT e telefonia
  - Import/export
  - Consulenza e servizi
  - Utilities
  - Media

- Altro
- Libere professioni
  - Architetti
  - Avvocati
  - Commercialisti
  - Consulenti del lavoro
  - Ingegneri
  - Altro
- **Servizi della sezione del Portale**
  - Progetti pubblici del Territorio
    - Progetto Integrato Territoriale
    - Progetto Integrato Settoriale
    - Sviluppo della Società dell'Informazione
    - Studi di fattibilità relativi alla realizzazione di Società di Trasformazione Urbana
    - Contratti di Quartiere
    - Iniziative di Finanza di Progetto
    - Altro
  - News
  - Guida alla sezione sui Localismi
  - Visita al territorio

- Agenda eventi
  - Scadenze
  - **\*\*Opzionale\*\*** Newsletter
  - Motore di ricerca sito
  - Iscrizione ai servizi
  - **\*\*Opzionale\*\*** Sondaggi
  - **\*\*Opzionale\*\*** Scarica modulistica
  - **\*\*Opzionale\*\*** Filo diretto con...
- 
- **Servizi informativi per le imprese**
    - Normativa
    - La qualità
    - Internet e telecomunicazione
    - Finanziamenti e incentivi
    - Consorzi tutela prodotti
    - Progetti Web e Sicurezza informatica
    - Formazione professionale
    - Marketing territoriale
    - Internazionalizzazione

#### **6.4 Sezione del Portale “servizi a sostegno del Terzo Settore e dell’Economia Sociale”**

L’operazione prevede iniziative indirizzate a sviluppare un’adeguata economia sociale favorendo la predisposizione di luoghi virtuali di facile accesso che permettano da un lato di concentrare la domanda caratteristica dei gruppi destinatari, dall’altro di promuovere un’offerta di servizi corrispondente nei contenuti e caratterizzata da forme organizzative no profit. In questa classe rientra l’implementazione di una sezione di servizi del Portale rivolta ai soggetti del Terzo Settore.

Questa sezione del Portale dovrà prevedere:

- l’elenco delle organizzazioni del Terzo Settore operanti nel territorio di riferimento, distinte per settore di appartenenza e per tipologia di servizi offerti (sarà predisposta una scheda sintetica che ciascuna organizzazione dovrà fornire e successivamente si impegnerà ad aggiornare in via telematica, che presenti i servizi offerti, gli orari ed i recapiti per attivare un contatto);
- le pagine web delle organizzazioni del Terzo Settore che ne faranno richiesta;
- la concessione di spazi Internet alle organizzazioni del Terzo Settore.

Al fine di evitare sovrapposizioni, duplicazioni e disorganicità, tale patrimonio informativo dovrà essere raccordato, integrato e fare riferimento agli strumenti di programmazione attuati ed in atto sul territorio di riferimento e riconducibili agli obiettivi assunti dalla Regione Puglia per la costruzione del Sistema Informativo Sociale Regionale e per la attivazione dell’Osservatorio Regionale delle Politiche Sociali, inteso quale rete di nodi provinciali e zonali (di ambito territoriale) su tutto il territorio regionale, così come definiti in sede di approvazione del Piano Regionale delle Politiche Sociali, con Deliberazione della Giunta Regionale n. 1104/2004, a cui si rinvia per uno specifico approfondimento.

Le organizzazioni del terzo settore, sotto la propria responsabilità, contribuendo alle spese di gestione, potranno richiedere l’attivazione



di vari servizi come:

- caselle di posta elettronica;
- webring di organizzazioni del Terzo Settore;
- forum di discussione;
- **\*\*Opzionale\*\*** chat;
- sondaggio elettronico;
- pubblicazioni divulgative e scientifiche sulla disabilità e sulla terza età consultabili on line;
- collegamenti ai siti Internet delle imprese che producono beni per disabili e pubblicazione on line dei loro cataloghi;
- collegamenti con altri siti e rilascio di informazioni su mezzi di trasporto, offerte (esempio: viaggi a tariffe particolari, università per la terza età, ecc.)
- collegamenti con banche dati specifiche

Questa Operazione si coniuga con l'altra scelta operata dall'Aggregazione che prevede, nell'ambito della linea d'intervento 1 – Diffusione della Conoscenza nella Comunità dei Cittadini relativamente all'Operazione "accesso pubblico ad Internet", le sedi delle Associazioni del Terzo Settore quali sedi di Web Point. Pertanto i due interventi, utilizzando quali luoghi di diffusione anche le sedi delle associazioni del terzo settore, offriranno un valido ausilio all'abbattimento delle barriere legate alla presenza di handicap specifici e produrranno una drastica riduzione dei costi di connessione per i cittadini appartenenti a categorie svantaggiate.

Si privilegerà, laddove possibile, la formula di intervento diretto delle associazioni del terzo settore sul proprio spazio, garantendo alle stesse una sufficiente autonomia operativa. Gli stessi contenuti saranno pubblicati secondo modalità che consentano di abbattere le barriere per gli utenti che

appartengano a categorie svantaggiate e superare il problema dell'accesso logico e fisico al mezzo informatico.

#### **6.4.1 Servizi specifici della sezione “Terzo Settore ed Economia Sociale”**

La sezione del Portale sarà dotata di diverse aree e le stesse informazioni potranno essere raggiunte secondo percorsi diversi di aggregazione:

- **Aggregazione Comuni**

- Acquaviva delle Fonti
- Altamura
- Cassano Murge
- Gioia del Colle
- Gravina in Puglia
- Grumo Appula
- Minervino Murge
- Poggiorsini
- Sammichele di Bari
- Santeramo in Colle
- Spinazzola

- Toritto

- Turi

- **Settori Tematici**

- Associazionismo

- Banche dati

- Normativa

- Informazioni

- Link di interesse per il settore

- Volontariato

- Banche dati,

- Informazioni,

- Normativa sul volontariato

- Link di interesse per il settore

- Cooperazione sociale

- Banca dati delle cooperative sociali

- Normativa Informazioni,

- Link di interesse per il settore

- **Navigazione**

- Documentazione

- Normativa
- Bandi
- Banche Dati

▪ **Tipologia di servizi**

- Ambiente
- Famiglia
- Infanzia
- Giovani
- Anziani
- Disabili
- Servizio Civile
- Immigrazione
- Disagio minorile
- Povertà
- Dipendenze
- Prostituzione
- Carcere

## **6.5 Sezione del Portale “servizi Intranet” relativi all’Aggregazione di Comuni**

La Ditta aggiudicataria dovrà provvedere alla progettazione di dettaglio, realizzazione e messa in esercizio di una sezione del Portale dedicata alla Intranet. I dipendenti dei Comuni facenti parte dell'aggregazione dovranno essere, quindi, messi in relazione tra di loro attraverso una Intranet appositamente progettata.

Data la sua natura e l'inevitabile contenuto di dati riservati, l'intranet dovrà essere visibile solo a coloro che avranno avuto autorizzazione in ciascun Comune dell'Aggregazione. Le autorizzazioni e gli accessi ai contenuti dell'intranet dovranno essere concessi in base al ruolo, alla carica ricoperta, al settore amministrativo di appartenenza. In questo modo per ogni Comune dell'Aggregazione si costruirà un organigramma digitale di tutti coloro che avranno accesso all'Intranet dell'Aggregazione MURGIANET.

### **6.5.1 Servizi specifici della sezione “Intranet” relativa all'Aggregazione di Comuni**

La sezione del Portale dedicata alla Intranet dovrà garantire la condivisione delle informazioni per supportare l'attività lavorativa di gruppi di persone. A tal scopo, la Ditta aggiudicataria dovrà provvedere alla fornitura di un sistema (software o suite di applicativi) che possa offrire a tutti gli utenti uno strumento per la pianificazione delle loro attività e che sia in grado di:

1. pianificare appuntamenti;
2. interrogare la disponibilità delle persone;
3. richiedere conferme sugli impegni;
4. gestire una rubrica ed una lista di contatti condivisa;
5. gestire le attività di un calendario condiviso con la possibilità di impostare brevi note, allarmi per eventi, ripetizione di eventi, task-list

(cose da fare) ed altro.

Il tutto centralizzato per poter disporre di queste informazioni in qualsiasi momento.

Tale sistema dovrà inoltre offrire le funzionalità di un classico server di posta elettronica, accesso POP3, accesso IMAP4, servizio SMTP, WebMail, Autoresponder, statistiche sulle e-mail in transito ed interfaccia Web per la gestione del sistema. Il sistema di “messaggistica integrato” da adottare dovrà consentire lo scambio della posta elettronica con l'esterno in modo sicuro e protetto, la lettura e l'invio delle mail internamente (nelle singole Intranet comunali e tra i Comuni dell'Aggregazione) in modo rapido e sicuro tramite il protocollo SSL (HTTPS) e TLS (POP3S, IMAP4S, SMTP-TLS).

Il sistema per la condivisione delle informazioni che si dovrà impiegare, oltre a quanto sopra indicato, dovrà rispondere almeno ai seguenti requisiti minimi:

- a. Implementazione di un sistema di accesso tramite ID utente e password protetti.
- b. Ottima scalabilità: il sistema dovrà essere composto da una base semplice e consolidata, alla quale potranno essere aggiunti una serie di moduli, personalizzazioni, che aumentino le funzioni del sistema base. Potrà essere installato su un singolo server oppure su più server in Cluster.
- c. Essere dotato di un potente e flessibile sistema di gestione degli utenti e domini virtuali centralizzato.
- d. Garantire una comunicazione rapida ed efficace all'interno dell'Aggregazione, tra i dipendenti delle singole amministrazioni comunali sia di tipo sincrono (chat, instant messaging) sia asincrono (forum, mailing list ecc.). Gestire liste di discussione all'interno dell'Aggregazione, comunicare loro riunioni, l'avvio di nuovi progetti o semplici comunicazioni di servizio. Gli utenti potranno iscriversi (o cancellarsi) in

modo autonomo alle mailing-list o potranno essere iscritti da un addetto. Dovrà essere anche predisposto un archivio delle mail inviate ed un motore di ricerca per facilitare l'accesso alle passate comunicazioni.

- e. **\*\*Opzionale\*\*** gestire strumenti per la collaborazione (groupware, e-rooms, videoconferenze ecc.).
- f. **\*\*Opzionale\*\*** consentire l'interazione semplice/rapida/sicura del Portale Intranet/Internet dell'Aggregazione con le singole Intranet comunali.
- g. Offrire le funzionalità di mail server per la gestione in autonomia delle proprie caselle di posta elettronica con la massima sicurezza.

Alcuni dei Protocolli da supportare:

- POP3
- POP3S
- IMAP4
- IMAP4S
- SMTP
- LDAP
- HTTPS
- WebDAV
- Sieve
- FTP
- NNTP

Funzionalità offerte:

- Antivirus e Antispamm integrato. Intercettazione e rimozione di tutte le e-mail contenenti **virus** e **spam** (possibilità di avvisare o meno il mittente ed il destinatario)
- Alias/Forward e Autorisponditori
- Gestione quote per singolo utente
- Rubrica personale e Condivisa
- Calendario personale e Condiviso
- Free-Busy
- Shared Folder
- Liste di distribuzione
- Chat ed istant messaging
- Ruoli
- HTTPS
- WebDAV
- Interfaccia di gestione via Web

#### Accesso tramite client

- Microsoft Outlook
- Web



---

**Art. 7****Requisiti delle Intranet comunali**

La Ditta aggiudicataria dovrà provvedere alla fornitura ed installazione dei Software necessari, alla progettazione di dettaglio, realizzazione e messa in esercizio delle Intranet all'interno dei singoli Comuni dell'Aggregazione. I dipendenti abilitati di ogni singolo Comune dovranno essere, quindi, messi in relazione tra di loro attraverso una Intranet appositamente elaborata. Lo schema/modello di Intranet sarà identico nei tredici Comuni.

A tal scopo, la Ditta aggiudicataria dovrà provvedere alla fornitura di un sistema (software o suite di applicativi) che possa consentire alla intranet di ogni singolo Comune di offrire ai dipendenti comunali abilitati l'accesso ad informazioni ed applicazioni, garantendo le seguenti funzionalità:

1. Implementazione di un sistema di accesso tramite ID utente e password protetti;
2. Gestione di una rubrica ed una lista di contatti condivisa;
3. Gestione delle attività di un calendario condiviso con la possibilità di impostare brevi note, allarmi per eventi, ripetizione di eventi, task-list (cose da fare) ed altro;
4. Gestione di cartelle condivise, dove più operatori possono depositare o consultare materiale per un'attività comune;
5. Gestione di una comunicazione rapida ed efficace tra i dipendenti delle singole amministrazioni comunali sia di tipo sincrono (chat, instant messaging) sia asincrono (forum, mailing list ecc.);
6. Gestione di liste di discussione tra i dipendenti dei singoli Comuni con possibilità di comunicare loro riunioni, l'avvio di nuovi progetti o semplici comunicazioni di servizio;
7. Offrire la gestione di mail server per il controllo in autonomia delle proprie caselle di posta elettronica con la massima sicurezza;
8. Gestione di un archivio delle mail inviate ed un motore di ricerca per facilitare l'accesso alle passate comunicazioni;

9. Offrire l'accesso, lato client, tramite Microsoft Outlook e/o Web.

Particolare importanza ai fini della valutazione dell'offerta sarà considerato il fatto che, la Ditta aggiudicataria possa fornire una apposita configurazione delle singole Intranet comunali che, oltre ed in conformità a quanto indicato, dovranno garantire la condivisione delle informazioni per supportare l'attività lavorativa di gruppi di persone.

In dettaglio, si chiede che le singole Intranet comunali possano soddisfare anche le seguenti funzionalità:

1. **\*\*Opzionale\*\* single sign-on:** al fine di ottimizzare la fruibilità e garantire l'elevata utilizzabilità della intranet, si richiede l'utilizzo o l'integrazione della procedura nota come Single Sign-On (SSO) che consenta agli utenti di autenticarsi una volta sola, per poi accedere a tutti i contenuti e a tutte le funzionalità offerte dalla Intranet senza ulteriori autenticazioni.
2. **\*\*Opzionale\*\* flusso di lavoro:** la intranet deve essere affiancata da applicazioni che consentano la gestione dei flussi di lavoro [ai livelli più elevati definite Workflow Management System (WfMS)]. Si deve quindi avere la possibilità di curare gli eventi che precedono la predisposizione dei contenuti pubblicati sulla intranet o viceversa che derivano dall'interazione dell'utente con la Intranet. Il modello di riferimento ideale del WfMS che si richiede deve comprendere una serie di componenti in grado di interagire fra loro mediante apposite interfacce.
3. **\*\*Opzionale\*\* collaborazione:** alcune attività di ufficio prevedono il coinvolgimento contemporaneo di più operatori, fra i quali esistono relazioni di vario tipo (gruppi paritetici, gruppi gerarchici ecc.). Per esempio, la redazione di una relazione può coinvolgere diverse persone: un operatore realizza un testo, un secondo un'immagine, un terzo un grafico.

Tutte queste componenti, prima di essere inserite nel documento finale, possono seguire un iter che prevede realizzazione, verifica e approvazione. Questa relazione, a sua volta, può essere rivista più volte prima del rilascio della versione definitiva. Vi è quindi la necessità di un continuo trasferimento di informazioni tra i vari partecipanti al processo, oltre che uno scambio di file.

La intranet che si intende creare, deve poter garantire la collaborazione e quindi tra i servizi comunemente disponibili deve anche avere:

- 3.a) la gestione delle risorse comuni, come per esempio una sala riunioni o un proiettore, di cui è possibile verificare la disponibilità;
- 3.b) la gestione delle discussioni, alle quali possono partecipare contemporaneamente più operatori;
- 3.c) la possibilità di effettuare sondaggi;
- 3.d) la possibilità di effettuare sottoscrizioni e avvisi personalizzabili.

Le funzionalità di collaborazione devono consentire di lavorare insieme in modo sincrono e asincrono.

- 4. **\*\*Opzionale\*\* strumenti di analisi e generazione di rapporti:** al fine di ottimizzare le funzioni e l'efficacia on line si richiede che la intranet sia affiancata da strumenti di analisi che sintetizzino (in un ciclo di feedback intelligente, in rapporti) i dati relativi a profili utente, i comportamenti di accesso ai servizi degli utenti e le prestazioni del sito.

**Un aspetto particolarmente importante nella valutazione dell'offerta sarà considerato il fatto che le singole Intranet comunali possano interagire in modo semplice, rapido e sicuro con il Portale Intranet/Internet dell'Aggregazione.**

**Inoltre è richiesto che la Ditta aggiudicataria provveda ad interagire con i soggetti che hanno in manutenzione gli attuali siti dei Comuni dell'Aggregazione, affinché creino un link standard (in ciascun sito esistente) verso il Portale di MURGIANET e la Intranet comunale.**

---

## Art. 8 Installazione e configurazione

Sono compresi nella fornitura tutti i servizi necessari all'avvio del sistema, ivi compresi l'installazione di tutto il materiale, la progettazione di dettaglio, la configurazione e la realizzazione delle Intranet comunali e del Portale Intranet/Internet dell'Aggregazione.

Le caratteristiche dei server necessari per ospitare Intranet/Portali sono indicate nel seguente Allegato A. In tale documento sono riportati i requisiti e l'architettura dell'infrastruttura Hardware, già presente presso ogni sede Municipale e presso il locale che ospiterà la gestione del Portale.

La Ditta aggiudicataria dovrà in dettaglio provvedere, a proprio esclusivo onere, a:

1. Presentare al Responsabile di Progetto dell'Ente appaltante, entro 5 (cinque) giorni dalla data di stipula del contratto, un "Calendario Operativo" dell'installazione stessa. Definendo: le varie fasi in cui si articola la fornitura, le indicazioni sullo svolgimento delle attività di avviamento, i nominativi del personale impegnato in ciascuna fase (possibilmente con i relativi profili ed esperienza professionale) ed i relativi tempi di esecuzione.
2. Progettare la realizzazione del Portale e delle Intranet comunali.
3. Progettare e sviluppare la versione prototipale di cui al seguente paragrafo 8.1.
4. Fornire, installare e configurare il software necessario all'avvio del progetto (CMS e quanto altro indicato nei precedenti art. 5, art. 6 ed art. 7). **Sui server, già in dotazione, dovranno essere installate e configurate tutte le componenti per il funzionamento delle Intranet e del Portale MURGIANET, così come illustrato nel presente documento (Sistemi Operativi, Application Server, Database Server,**

**Web Server, etc.).**

5. L'installazione delle procedure sviluppate dovrà prevedere una corretta e completa configurazione sistemistica in sicurezza dei Server, in relazione alla configurazione dei moduli installati e delle patch correttive rilasciate; tale installazione dovrà essere documentata al fine di poterne verificare le impostazioni.
6. Analizzare i contenuti esistenti nei Comuni dell'Aggregazione, selezionare e raccogliere i dati da caricare (con l'ausilio dei referenti di ogni singolo Comune), analizzare i nuovi contenuti provvedendo alla loro omogeneizzazione e standardizzazione per la realizzazione delle sezioni del Portale Intranet/Internet.
7. Effettuare un'attività di data-entry delle informazioni raccolte.
8. Effettuare l'individuazione (con la collaborazione dei referenti dei singoli Comuni) degli utenti e delle rispettive credenziali, l'inserimento e la configurazione degli stessi (per le Intranet comunali e per il servizio Intranet del Portale).
9. Impostare e configurare gli account per lo scambio della posta elettronica con l'esterno e la lettura e l'invio delle mail internamente (nelle singole Intranet Comunali e tra i Comuni dell'Aggregazione).
10. Impostare ed attivare il back up automatico su tutti i server : procedure che consentano di ripristinare le funzionalità dell'intera struttura in maniera rapida, sicura ed efficiente a fronte di eventuali "crash" dei singoli server e/o di tutto il sistema.
11. **\*\*Opzionale\*\*** impostare attività automatiche di ridondanza che consentano di mantenere la continuità dei servizi delle singole Intranet comunali.
12. Verificare che l'alimentazione elettrica dell'intera architettura sia protetta dal rispettivo UPS.
13. **\*\*Opzionale\*\*** impostare un sistema di monitoraggio (mail-alert) di servizi specifici, come http, ftp, pop3 e altri, con avviso di allarme via e-mail.

**È, inoltre, responsabilità della Ditta fornire, installare e configurare qualsiasi prodotto, accessorio e attrezzatura necessari, anche se non esplicitamente indicato nel Capitolato, al fine di garantire la funzionalità del sistema, così come richiesto nel presente documento.**

In ogni caso la fase di consegna ed installazione della fornitura deve completarsi tassativamente non oltre il 15 MARZO 2008 .

Il Responsabile della Ditta aggiudicataria notifica per iscritto al Responsabile di Progetto dell'Ente appaltante, attraverso specifico verbale, la data di completamento.

La Ditta aggiudicataria: si impegna a consegnare e ad installare, a proprie spese e cura, la fornitura in perfetta efficienza. Tutti i rischi relativi alla consegna ed al trasporto sono a carico della Ditta aggiudicataria, compresi gli eventuali deterioramenti della fornitura dovuti a negligenza o ad insufficienti imballaggi.

## **8.1 Fase di prototipazione**

La Ditta aggiudicataria dovrà realizzare in ambiente di prova (su Hardware proprio) una versione funzionalmente completa del Portale, anche con un livello minimale di informazioni. Questo prototipo dovrà essere sottoposto alla verifica dell'Ente appaltante che valuterà il modello generale, gli aspetti di accessibilità, l'intuitività dell'interfaccia e le funzionalità del sistema di CMS.

Inoltre il prototipo dovrà servire per mettere in condizione l'Ente appaltante di effettuare la scelta della linea grafica del Portale.

Solo a seguito di formale accettazione della versione prototipale da parte dell'Ente appaltante, si potrà procedere alla realizzazione di

tutto quanto richiesto nel presente Capitolato.

## **8.2 Documentazione delle consegne**

Particolare cura dovrà essere rivolta alla fornitura, per ciascun Comune e per l'Aggregazione, della documentazione relativa a tutte le credenziali di accesso segnalando scrupolosamente UserID, account, password, livelli di autorizzazione, accesso ai contenuti e quanto altro utile e necessario per la costituzione di un organigramma digitale (minuzioso nei contenuti) di tutti coloro che avranno accesso all'Intranet comunale ed al Portale dell'Aggregazione.

La Ditta aggiudicataria deve altresì provvedere alla fornitura dei seguenti manuali redatti in maniera chiara e completa, sia su carta che su supporto digitale, in lingua italiana (o, se non prevista, in lingua inglese):

- manuali di manutenzione idonei ad assicurare una soddisfacente conoscenza di tutti i prodotti installati, comprensivi di tutti gli eventuali aggiornamenti;
- manuali d'uso per gli utenti nei vari profili previsti (per gli utenti editori, per gli amministratori, etc.);
- descrizione tecnica rivolta a sviluppatori per le eventuali estensioni ed integrazioni successive alla fornitura; tale descrizione dovrà comprendere le informazioni sui tracciati dei Database e delle Librerie software utilizzate e disponibili per espansioni successive;

- descrizione tecnica dei software e dei servizi installati sui server e delle relative configurazioni, in modo da poterne realizzare in maniera completa ed indipendente una eventuale successiva installazione.

Inoltre, ai sensi delle nuove disposizioni di legge in materia di trattamento dei dati (D. lgs. 30 giugno 2003 n 196), dovranno essere individuate delle misure minime di sicurezza che attengono a:

- criteri di assegnazione delle credenziali di autenticazione
- protezione degli strumenti elettronici e dei dati rispetto a trattamenti illeciti, ad accessi non consentiti e a determinati programmi informatici
- adozione di procedure per la custodia di copie di sicurezza, il ripristino della disponibilità dei dati e dei sistemi
- tenuta di un aggiornato Documento Programmatico sulla Sicurezza
- adozione di tecniche di cifratura o di codici identificativi per determinati trattamenti di dati idonei a rivelare lo stato di salute o la vita sessuale, effettuati da organismi sanitari.

Tutta la documentazione sopra citata dovrà essere fornita oltre che in forma cartacea anche in formato elettronico utilizzando i pacchetti applicativi più ricorrenti (tipo Winword, Excel, etc.) e dovrà essere consegnata durante la fase di Avviamento ai referenti comunali (per quanto concerne la parte relativa ai tredici Comuni) ed al Responsabile di Progetto dell'Ente appaltante (per quanto concerne la parte riguardante l'Aggregazione).



---

## **Art. 9 Servizio di avviamento**

Nell'ottica della efficiente gestione in esercizio del Portale MURGIANET, ed ai fini di un efficace utilizzo delle applicazioni delle Intranet, è fondamentale provvedere ad un' adeguata fase di avviamento.

L'avviamento deve riguardare tre distinti aspetti della operatività su MURGIANET:

1. addestramento degli addetti (di ciascun Comune) alla redazione di documenti e di quanto necessario per l'alimentazione e l'aggiornamento del Portale. È preferibile che questa attività sia svolta in una sede congiunta (per es. c/o il Comune Capo Fila)  
(minimo 2 giornate)
2. addestramento degli addetti all'amministrazione tecnica delle singole Intranet comunali e del Portale Intranet/Internet dell'Aggregazione: architettura software, struttura interna degli applicativi, gestione tecnica  
(minimo 1 giornata, per singolo Comune)
3. addestramento degli utenti abilitati all'utilizzo delle applicazioni Intranet (sia comunali che dell'Aggregazione)  
(minimo 1 giornata, per singolo Comune)

In questa sede si provvederà anche a rilasciare al referente del Progetto di ciascun Comune la documentazione prevista (cfr. paragrafo 5.1 dell'art. 5 e paragrafo 8.2 dell'art. 8) e ad illustrare ai singoli partecipanti le modalità di comunicazione con la Ditta aggiudicataria per le richieste di assistenza.

Gli incontri suddetti dovranno essere erogati nei giorni lavorativi dalle ore 9:00 alle ore 17:00. Le date proposte per i singoli interventi, già indicate nel “Calendario Operativo” (cfr. Art. 8 del presente Capitolato Tecnico), dovranno comunque essere confermate tra le parti, attraverso una comunicazione per iscritto tra il Responsabile di Progetto della Ditta aggiudicataria ed il Responsabile di Progetto dell’Ente appaltante.

Per tale attività deve essere redatto apposito verbale sottoscritto dal personale della Ditta aggiudicataria e dal personale incaricato dai Comuni.

---

**Art. 10 Servizio di manutenzione ed assistenza**

La fornitura dovrà prevedere un servizio di manutenzione, per 12 (dodici mesi) a decorrere dalla data del verbale di collaudo positivo, raggiungibile via fax e/o via e-mail per l'attivazione formale della procedura di assistenza e raggiungibile per via telefonica per la normale gestione operativa dell'assistenza medesima.

A pena di esclusione, tale servizio deve essere attivo dal lunedì al venerdì (festivi esclusi) almeno dalle ore 08.00 alle 17.00 e le eventuali chiamate effettuate oltre le 17.00 dovranno essere registrate e vanno intese come effettuate alle 08.00 del giorno successivo.

La Ditta aggiudicataria è tenuta ad intervenire entro e non oltre le 8 ore lavorative successive alla ricezione della richiesta di intervento, computando come ore lavorative il periodo 08.00-17.00 sopraindicato.

Il tempo di risoluzione dei problemi è calcolato come il tempo intercorrente tra il momento della ricezione della richiesta di intervento da parte del servizio di manutenzione della Ditta aggiudicataria ed il momento della ricezione da parte dell'Ente appaltante di avvenuta risoluzione del malfunzionamento o della avvenuta soddisfazione della richiesta.

Il problema è da considerarsi risolto anche se il malfunzionamento è provvisoriamente risolto con interventi manuali o automatici di immediata attivazione, purché venga contemporaneamente attivato l'intervento di risoluzione definitiva del problema.

Per particolari esigenze e con adeguato anticipo, l'assistenza potrà essere richiesta anche al di fuori di quanto sopra stabilito; in questo caso la Ditta aggiudicataria dovrà garantire gli eventuali interventi, quotandoli separatamente.

Sono comprese nel servizio di assistenza tutte le attività relative all'eliminazione dei difetti riscontrati durante l'utilizzo ed a modifiche software e di configurazione non sostanziali, inerenti a servizi già implementati; è invece completamente esclusa la realizzazione di nuovi servizi che, in base al progetto e al preventivo di spesa fornito, potranno essere autorizzati dal Responsabile di Progetto dell'Ente appaltante. Il Portale e le Intranet dovranno comunque avere caratteristiche di progettazione ed implementazione tali da consentire la realizzazione di nuovi servizi in un contesto espandibile.

Nel servizio di assistenza sono comprese le periodiche attività (che la Ditta aggiudicataria dovrà effettuare in maniera indipendente senza che venga effettuata richiesta dal Responsabile di Progetto dell'Ente appaltante) inerenti l'installazione di Patch o Service Release (comprese quelle atte a migliorare la disponibilità e la sicurezza dei server), così come l'eventuale aggiornamento di qualsiasi software che lo richieda installato sui server.

Prima di procedere con l'installazione di qualsiasi software, dovrà essere realizzata dalla Ditta aggiudicataria una copia immagine (realizzata con software tipo "Symantec Ghost") della configurazione finale dei dischi di installazione dopo il collaudo.

Il ripristino delle funzionalità del sistema deve essere garantito secondo i seguenti livelli di servizio:

<b>Situazione</b>	<b>Livello di servizio richiesto</b>
-------------------	--------------------------------------

ripristino del pieno funzionamento del sistema dopo un malfunzionamento bloccante degli apparati o per parte di essi	Entro 8 ore lavorative
ripristino del pieno funzionamento del sistema dopo un malfunzionamento non bloccante che rende funzionalità indisponibili, ma senza immediato impatto sull'operatività degli utenti.	Entro 16 ore lavorative

Per ogni intervento effettuato deve essere redatto da un incaricato della Ditta aggiudicataria un apposito **verbale di esecuzione del lavoro (rapportino di intervento)**, sottoscritto da un referente del Comune dell'Aggregazione. Nel rapporto devono essere riportate almeno le seguenti informazioni:

- il numero della chiamata;
- data dell'intervento;
- sede dell'intervento;
- referente comunale o di altra sede contattato o presente all'intervento;
- descrizione del problema per il quale si è richiesta l'assistenza;
- modalità e tempi di intervento e/o soluzione.

La Ditta aggiudicataria non potrà essere ritenuta responsabile per errori e/o malfunzionamenti riconducibili a: configurazioni, installazioni e manomissioni effettuate da parte di terzi; negligenza o incuria nel seguire le istruzioni per l'installazione o il funzionamento dei programmi da

parte del personale dei singoli Comuni; tentativi degli stessi di effettuare riparazioni, installazione di software diversi senza autorizzazioni notificate dal personale del centro di assistenza.

## **10.1 Help Desk**

La fornitura del servizio di manutenzione dovrà comprendere e garantire, nello stesso periodo (dodici mesi a decorrere dalla data del verbale di collaudo positivo), una struttura dedicata di help desk che offra assistenza on line e telefonica per far fronte a tutte le problematiche relative al perfetto funzionamento del Portale e delle Intranet. Tale struttura rappresenterà il punto di accesso unificato a tutte le funzioni di assistenza e dovrà avere le seguenti caratteristiche:

- garantire una comunicazione tempestiva con gli utenti;
- provvedere all'accoglimento e alla registrazione delle richieste;
- fornire le istruzioni telefoniche al fine di una risoluzione immediata della richiesta di assistenza;
- offrire supporto informativo sull'uso dei servizi fruibili in rete;
- risolvere i problemi ricorrenti di bassa complessità;
- smistare la chiamata a personale specializzato della ditta stessa;
- attivare l'intervento in loco dei propri tecnici;
- soddisfare la richiesta anche attivando l'Ente appaltante in tutti quei casi in cui l'intervento necessita di autorizzazione/nulla osta di questo ultimo;
- controllare lo stato di avanzamento della risoluzione dei guasti aperti e verificarne gli esiti;
- indirizzare l'utente alla struttura competente in tutti quei casi in cui la richiesta non rientri nella gestione integrata;

- ogni attività che la Ditta aggiudicataria riterrà utile per identificare fabbisogni e definire azioni di prevenzione dei problemi.

La chiusura della richiesta di intervento è a cura dell'help-desk a seguito della verifica del corretto funzionamento effettuata da parte dell'utente richiedente.

**La Ditta concorrente dovrà indicare esplicitamente la disponibilità, senza costi aggiuntivi, all'eventuale estensione del servizio per un periodo pari a 12 (dodici) mesi.**

---

## **Art. 11 Fasi e tempi di realizzazione del progetto**

L'offerta dovrà contenere un piano dettagliato di esecuzione dei lavori (cfr. "Calendario Operativo" art. 8 del presente capitolato), con preciso riferimento ai tempi di realizzazione (diagramma di Gantt); tale piano dovrà sottostare all'approvazione da parte dell'Ente appaltante.

La Ditta aggiudicataria deve essere disponibile ad effettuare i lavori anche in più fasi successive, tenendo conto che dovranno essere limitati al minimo i disservizi globali.

Le singole fasi di attività dovranno essere comunque concordate con il Responsabile del Progetto dell'Ente appaltante.

Per la realizzazione del progetto, la Ditta aggiudicataria dovrà comunque attenersi alle seguenti fasi di attività:

1. Attività di progettazione funzionale di dettaglio del Portale e delle Intranet comunali. In questa fase, la Ditta aggiudicataria potrà integrare i contenuti del presente capitolato, offrendo suggerimenti migliorativi per l'implementazione degli stessi. I soggetti individuati dai singoli Comuni saranno tenuti a fornire risposte puntuali (in apposite sedute di revisione definite in numero e scadenze prefissate) alle richieste effettuate dalla Ditta aggiudicataria.
2. Fase di prototipazione (cfr. paragrafo 8.1 dell'art. 8).  
Quale risultato finale delle attività di progettazione funzionale di dettaglio e di prototipazione, la Ditta aggiudicataria realizzerà un documento di Specifica Funzionale ed un prototipo (cfr. paragrafo 8.1 dell'art. 8) che saranno sottoposti all'approvazione del Responsabile di Progetto dell'Ente appaltante, il quale fornirà una risposta nel tempo massimo di 10 giorni.
3. Fase di sviluppo software. In tale fase si prevede l'impostazione tecnica del progetto in cui interpretare le specifiche funzionali precedentemente prodotte e convalidate. Si realizzerà in tale fase la base dati, si effettueranno le attività di data entry, si eseguirà lo



sviluppo e la configurazione di tutte le funzioni e di tutti gli applicativi per la “messa in esercizio” del Portale dell’Aggregazione e delle Intranet comunali. In tale fase è previsto un controllo intermedio sullo stato di avanzamento dei lavori, onde verificare se quanto realizzato è in linea con le aspettative del Progetto.

4. Attività di avviamento e addestramento (cfr. art. 9 del presente capitolato).
5. Attività di collaudo.
6. Servizio di Assistenza e Manutenzione per un periodo di 12 mesi a decorrere dalla data di positivo collaudo.

---

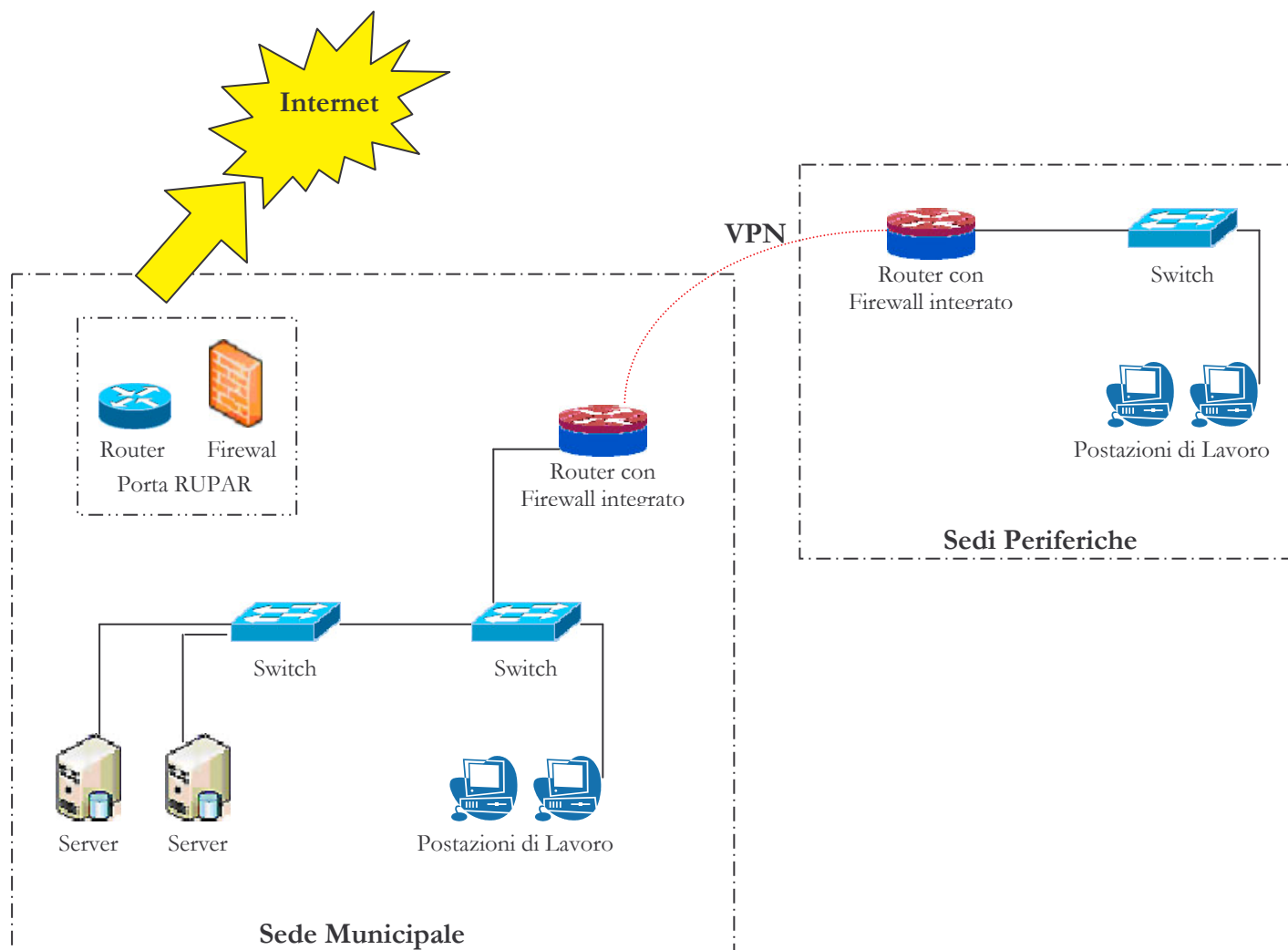
## ALLEGATO A - Descrizione generale del contesto

La descrizione del contesto attuale fornisce, all'atto della predisposizione del presente documento, una indicazione dell'architettura Hardware sulla quale deve essere messa in funzione la piattaforma del sistema informatico delle Intranet Comunali e del Portale dell'Aggregazione. I dati contenuti nelle pagine seguenti derivano dalle informazioni ricevute direttamente da ciascun Comune. All'atto della presentazione delle offerte, la configurazione in esercizio potrebbe presentare delle differenze rispetto a quanto descritto nel presente documento Allegato A. Data l'articolazione e la complessità degli interventi, si richiede che le ditte partecipanti effettuino obbligatoriamente un sopralluogo presso le sedi, nei tempi e nelle modalità da concordare, per avere l'esatta situazione delle consistenze, per prendere visione dello stato dei locali, dell'Hardware esistente e del numero di utenti da configurare, per tener conto di eventuali criticità all'esercizio della manutenzione, e per effettuare un'analisi accurata di quelle che saranno le configurazioni da effettuare ed i servizi di interoperabilità da attivare.

In ogni Comune dell'Aggregazione (**presso la sede Municipale**) sono già presenti n. 2 (due) server (tutti dello stesso tipo) **riservati per la gestione delle Intranet comunali**.

Lo schema seguente riporta i due server e volutamente non riporta gli altri server già in dotazione ai Comuni per supportare i vari gestionali.

## Architettura dell'infrastruttura **HARDWARE** generale presente in ogni Comune.



La Tabella seguente indica le apparecchiature (presso ogni Comune) sulle quali configurare la Intranet comunale

<b>Componenti Hardware presenti ed installati</b>	<b>Quantità</b>
Armadio rack per unità server	1
Server	2
Unità di Back Up	1
Gruppo di continuità	1

**NOTA SULLE APPARECCHIATURE:** Sui server non è installato alcun Sistema Operativo.

### **Riferimenti dei tredici Comuni dell'Aggregazione.**

#### **Comune di Acquaviva delle Fonti.**

Per ogni sede la persona di riferimento è l'ing. Nicola FORCILLO c/o **il palazzo Municipale in Atrio Palazzo di Città, tel. 0803065262.**

La **sede municipale** è collegata in VPN, attraverso una connessione ADSL, con una sola sede periferica: Biblioteca comunale.

#### **Comune di Altamura.**

Per ogni sede la persona di riferimento è il sig. Salvatore TROTTA c/o **il palazzo Municipale alla Piazza Municipio, tel. 0803107209.**

La **sede municipale** è collegata in VPN, attraverso una connessione ADSL, con quattro sedi periferiche: Anagrafe e Servizi Demografici, Polizia Municipale, Servizi Sociali Cultura e Pubblica Istruzione, Biblioteca Comunale.

### **Comune di Cassano.**

Per ogni sede la persona di riferimento è il dott. Mauro Paolo BRUNO c/o **il palazzo Municipale alla Piazza Aldo Moro n. 10, tel. 080764333.**

La **sede municipale** è collegata in VPN, attraverso una connessione ADSL, con due sedi periferiche: Anagrafe e Servizi Demografici e Polizia Municipale.

### **Comune di Gioia del Colle.**

Per ogni sede la persona di riferimento è il dott. Francesco DE CARLO c/o **il palazzo Municipale alla Piazza Margherita di Savoia n. 10, tel. 0803494238.**

La **sede municipale** è collegata in VPN, attraverso una connessione ADSL, con due sedi periferiche: Servizi Sociali e Biblioteca comunale.

### **Comune di Gravina in Puglia.**

Per ogni sede la persona di riferimento è il sig. Salvatore SICCHITIELLO c/o **il palazzo Municipale alla Via Veneto, tel. 0803259235.**

La **sede municipale** è collegata in VPN, attraverso una connessione ADSL, con tre sedi periferiche: sede di via Tagliamento, sede di via Firenze e sede di via Chieti

### **Comune di Grumo Appula.**

Per ogni sede la persona di riferimento è il dott. Michele SICILIANO c/o **il palazzo Municipale alla Piazza Vittorio Veneto n. 8, tel. 0803831211 / 080 3881220.**

La **sede municipale** non è collegata con alcuna sede periferica.

### **Comune di Minervino Murge.**

Per ogni sede la persona di riferimento è il sig. Vincenzo DI NOIA c/o **il palazzo Municipale alla Piazza Aldo Moro n. 6, tel. 0883692721.**

La **sede municipale** è collegata in VPN, attraverso una connessione ADSL, con due sedi periferiche: Biblioteca comunale e Polizia Municipale

### **Comune di Poggiorsini.**

Per ogni sede la persona di riferimento è il sig. Giuseppe ROCCO c/o **il palazzo Municipale alla Piazza Aldo Moro, tel. 0803237127 / 0803237194.**

La **sede municipale** non è collegata con alcuna sede periferica.

### **Comune di Sammichele di Bari.**

Per ogni sede la persona di riferimento è la dottoressa Rosella Anna Maria GIORGIO c/o **il palazzo Municipale, tel. 0808917205 / 0808917368.**

La **sede municipale** non è collegata con alcuna sede periferica.

### **Comune di Santeramo in Colle.**

Per ogni sede la persona di riferimento è la dott.sa Grazia BELLISARIO c/o **il palazzo Municipale alla Piazza dott. Giuseppe SIMONE n. 8, tel. 0803028311 / 0803028315.**

La **sede municipale** è collegata in VPN, attraverso una connessione ADSL, con cinque sedi periferiche: Servizi Demografici, Servizi Sociali, Settore Lavori Pubblici, Ufficio Commercio Tributi e Tossicodipendenti, Biblioteca Comunale

### **Comune di Spinazzola.**

Per ogni sede la persona di riferimento è il sig. Nicola GRASSO c/o **il palazzo Municipale alla Piazza Cesare Battisti n. 3, tel. 0883683815.**

La **sede municipale** non è collegata con alcuna sede periferica.

### **Comune di Toritto.**

Per ogni sede la persona di riferimento è il sig. Nicola TARULLI c/o **il palazzo Municipale alla Via Municipio n. 11, tel. 0803805320.**

La **sede municipale** non è collegata con alcuna sede periferica.

### **Comune di Turi.**

Per ogni sede la persona di riferimento è la signora P. Palma D'ORLANDO c/o **il palazzo Municipale alla Via XX Settembre n. 5, tel.**

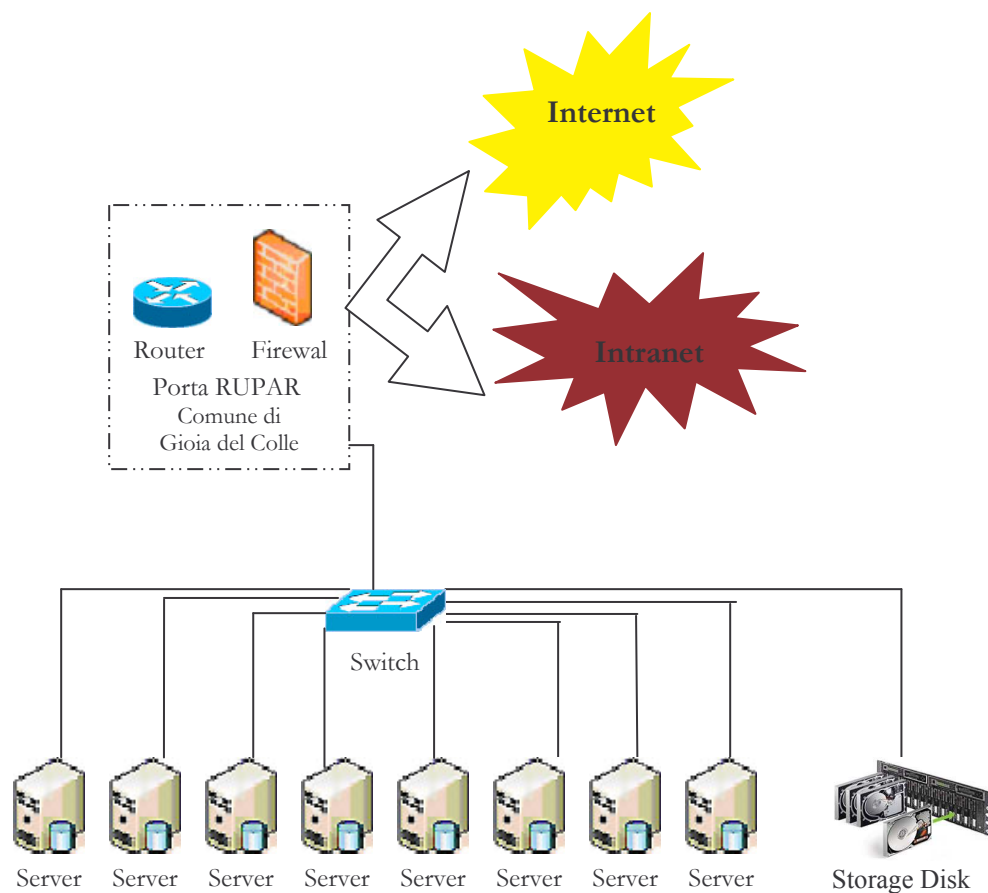
**0808915348.**

La **sede municipale** non è collegata con alcuna sede periferica.



**Locale che ospita i server per il Portale Internet (Localismi e Terzo Settore)/Intranet dell'Aggregazione.**

La persona di riferimento è il dott. Francesco DE CARLO c/o il palazzo Municipale di Gioia del Colle alla Piazza Margherita di Savoia n. 10, tel. 0803494238.



Il locale che ospita i server per il Portale Intranet/Internet è situato presso il Municipio del Comune Capo Fila.

La Tabella seguente indica le apparecchiature (già in dotazione) sulle quali configurare il Portale Internet (Localismi e Terzo Settore)/Intranet dell'Aggregazione

<b>Componenti Hardware presenti ed installati</b>	<b>Quantità</b>
Armadio rack per unità server	1
Concentratore 24 porte	1
Server	8
Storage Disk Array	1
Gruppo di continuità	1

**NOTA SULLE APPARECCHIATURE:** Sui server non è installato alcun Sistema Operativo.

**Caratteristiche principali comuni a tutti i Server:**

- Server rack bi-processore con almeno un processore a bordo x86 di ultima generazione
- Memoria ram almeno 2GB
- n° 6 alloggiamenti per Dischi Hot-Plug
- almeno n° 2 dischi a bordo di capacità non inferiore a 145GB Hot-Plug

- RAID5
- Lettore DVD/CD
- Unità DAT
- almeno n°3 slot di espansione PCI
- Garanzia 3 anni On Site
- Software certificati: almeno Windows Server 2003, Linux (Red Hat, SuSE, UnitedLinux), Solaris

### **Caratteristiche principali del Sistema Storage Disk Array:**

- montaggio rack
- n° max dischi gestibili: 14 da 300GB
- almeno 12 dischi effettivamente installati di capacità non inferiore a 145GB Hot-Plug
- Garanzia 3 anni On Site
- Software certificati: almeno Windows Server 2003, Linux (Red Hat, SuSE, UnitedLinux), Solaris

ALLEGATO B - Cronogramma

1^ FASE	2^ FASE					3^ FASE			4^ FASE
PIANIFICAZIONE	PROGETTAZIONE & SVILUPPO					AVVIAMENTO & COMPLETAMENTO			ASSISTENZA
Presentazione Calendario Operativo (approvazione entro max 5gg.)									
	Progettazione di dettaglio	Prototipazione	Sviluppo software	data entry: almeno 30 %	Consegna ed Installazione				
	← (Entro max. 40 gg.) →								
	← (Entro max 120gg.) →								
						Avviamento - min. 2gg. per Comune - min. 2gg. per l'Aggregazione (max 30gg.)	Collaudo + Pubblicazione Portali (max 30gg.)	Completamento data entry: fino al 100%	
						← (Entro max 60gg.) →		← (max 30gg.) →	
									Assistenza e Manutenzione (12mesi) + (opzione migliorativa) ← →