

# Ms Sounds Editor

Help file Vers. 1.0

---

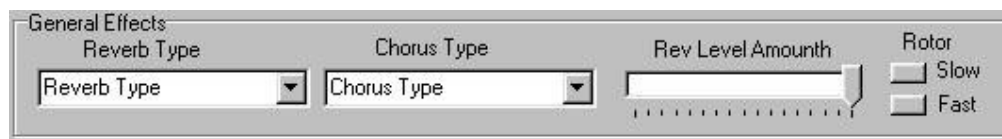
## Introduzione

Ms Sounds Editor è un programma che permette il controllo e la gestione delle 16 parti sonore delle tastiere e dei moduli della Solton serie Ms. Attraverso il programma è possibile impostare gli effetti desiderati, modificare i timbri di ogni parte e realizzare dei drum kit particolari. Tutte le modifiche possono essere ascoltate direttamente dal programma il quale è dotato di una tastiera virtuale la quale invia i dati midi trasmessi attraverso la porta midi Out. Il programma è freeware e per la sua registrazione è sufficiente inviare una singola E-mail. La registrazione completamente gratuita e dà diritto a ricevere futuri upgrade.

## Schermata Principale

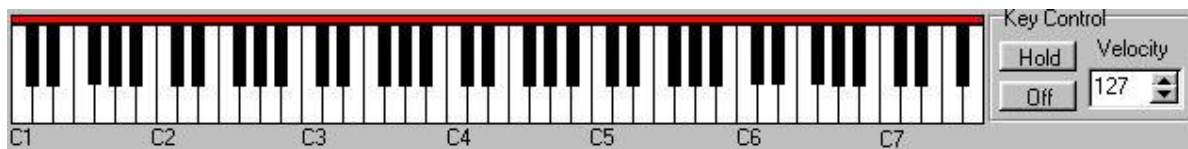
All'avvio il programma presenta la schermata principale di Edit. In essa è facilmente individuabili le varie sezioni operative:

### Selezione Effetti:



Con alcuni semplici Click di mouse è possibile impostare il tipo di Reverbero desiderato, il tipo di Chorus, la quantità di Reverbero Amount e l'attivazione del Rotor. Ovviamente a causa della struttura delle tastiere Solton se si attiva il Rotor viene automaticamente escluso l'effetto chorus. N.B. la nomenclatura degli effetti è stata ottenuta da una tastiera Ms100. Probabilmente presenta qualche incongruenza con la nomenclatura delle tastiere Ms50/60.

## La tastiera virtuale



La tastiera virtuale permette l'invio di note Midi alla tastiera. Per inviare una nota è sufficiente cliccare con il tasto destro o sinistro del mouse in corrispondenza della nota desiderata. La velocity con la quale le varie note vengono suonate è stabilita dal controllo posto sulla destra della tastiera. Il tasto Hold permette di "mantenere premuti" i tasti della tastiera anche dopo il rilascio del tasto del mouse. Questo tasto è utile per inviare accordi alla tastiera. Il Pulsante Off, spegne tutte le note attive.

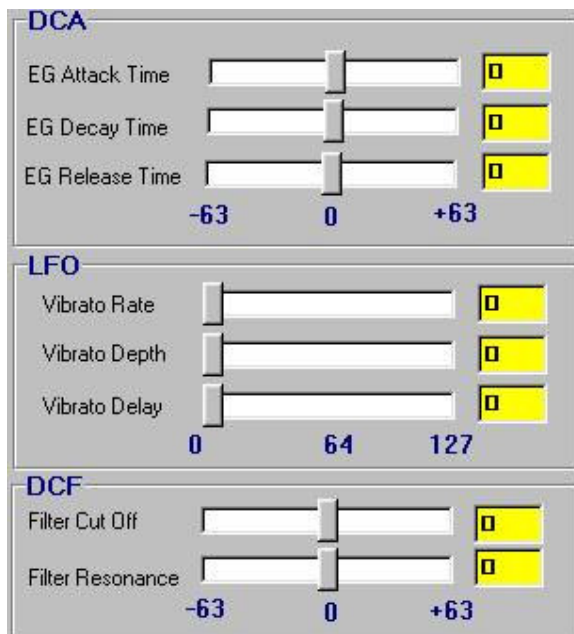
## Il Part GM Control



Part	Vol.	Pan.	Instruments	Rev.	Chor.
1	127	64	Vibes	0	0
2	100	64	Grand Piano	0	0
3	100	64	Grand Piano	0	0
4	100	64	Grand Piano	0	0
5	100	64	Grand Piano	0	0
6	100	64	Grand Piano	0	0
7	100	64	Grand Piano	0	0
8	64	64	Grand Piano	0	0
9	64	64	Grand Piano	0	0
10	64	64	STANDARD	0	0
11	64	64	Grand Piano	0	0
12	64	64	Grand Piano	0	0
13	100	64	Piano	0	0
14	100	64	Piano	0	0
15	100	64	Piano	0	0
16	100	64	Piano	0	0

Attraverso questo pannello possiamo individuare i parametri fondamentali della parte attualmente selezionata. Quando una parte viene attivata la corrispondente riga diventa gialla e l'attivazione stessa si effettua con una semplice pressione del pulsante relativo. Dai pulsanti + e- sulla sinistra dei vari parametri è possibile modificare il valore del parametro mentre cliccando sul nome del program change viene attivata la finestra del Part Setup che verrà descritta in seguito.

## Sound Edit



DCA		
EG Attack Time	<input type="text"/>	<input type="button" value="0"/>
EG Decay Time	<input type="text"/>	<input type="button" value="0"/>
EG Release Time	<input type="text"/>	<input type="button" value="0"/>
	-63 0 +63	

LFO		
Vibrato Rate	<input type="text"/>	<input type="button" value="0"/>
Vibrato Depth	<input type="text"/>	<input type="button" value="0"/>
Vibrato Delay	<input type="text"/>	<input type="button" value="0"/>
	0 64 127	

DCF		
Filter Cut Off	<input type="text"/>	<input type="button" value="0"/>
Filter Resonance	<input type="text"/>	<input type="button" value="0"/>
	-63 0 +63	

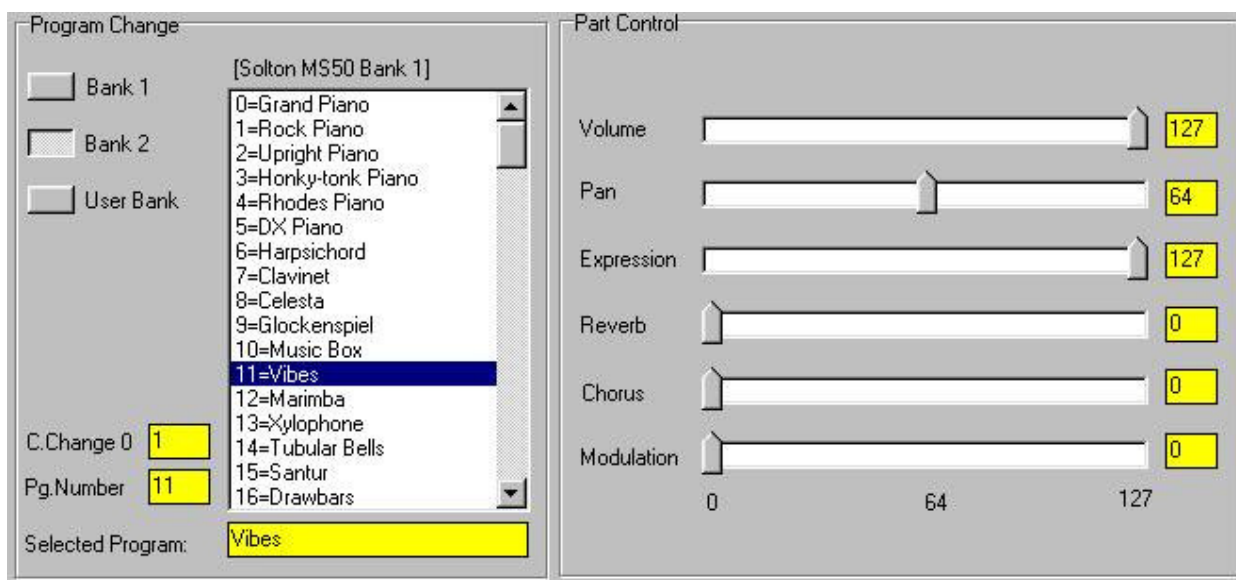
Attraverso la soprastante serie di controlli possiamo agire sulla struttura sonora del timbro relativo alla parte selezionata. La modifica delle proprietà è estremamente semplice e può essere effettuata trascinando i vari cursori con il mouse. Ogni modifica può essere ascoltata direttamente sulla tastiera o attraverso l'invio di note midi dalla tastiera virtuale.

## Part Setup

Cliccando con il mouse sul nome del timbro per la parte attualmente selezionata



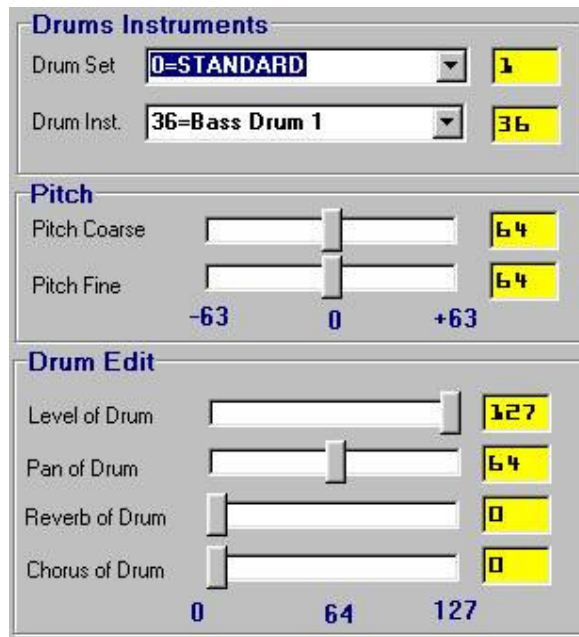
si attiva la Part setup attraverso la quale possiamo scegliere un timbro per la parte attuale e impostare rapidamente i parametri principali.



Nella parte sinistra possiamo scegliere il timbro dopo aver selezionato il banco da cui attingere mentre nella parte destra possiamo impostare i parametri della traccia trascinando semplicemente con il mouse i cursori. Il controllo Modulazione non viene memorizzato nei file .MSE.

## Drum Edit

All'attivazione della parte 10 relativa alla batteria il pannello Sound Edit cambia e si presenta come viene qui di seguito mostrato:

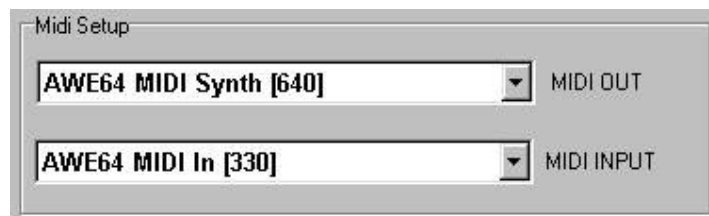


Attraverso questo pannello possiamo scegliere il Drum set sul quale agire, il singolo strumento percussivo (questa operazione può essere fatta semplicemente cliccando sulla tastiera virtuale), l'intonazione in semitoni dello strumento percussivo, l'intonazione fine, il livello sonoro (volume), il suo pan pot, la quantità di reverbero e di chorus. Questi parametri possono essere liberamente impostati per ogni singolo strumento percussivo. tutte le modifiche vengono memorizzate e richiamate immediatamente al play della relativa nota.

In questa sezione ci sono alcune cose che debbono essere ancora chiarite. Il livello del choarus per i singoli strumenti percussivi sembra non funzionare, non tutti gli strumenti percussivi possono essere suonati con un Picth differente da quello fornito dalla casa. Io sono sicuro di aver implementato tutte le specifiche riportate nei manuali d'istruzione; per maggiori delucidazioni chiedere il perché direttamente al costruttore della tastiera.

## Midi setup

Attraverso l'omonimo menù è possibile attivare la finestra di setup midi attraverso la quale è possibile scegliere quali delle porte midi debba essere utilizzata per l'indirizzamento dei dati.



Il funzionamento è estremamente intuitivo. E' importante selezionare la porta MIDI OUT affinché la tastiera possa ricevere i dati attraverso la porta MIDI In 1.

## Il Menù file

Attraverso il menù file è possibile salvare e ricaricare la corrente sezione di lavoro. Tutte le informazioni vengono salvate in file proprietari con l'estensione .MSE.

La funzione Export permette la generazione di un Midifile Standard contenente tutti i controlli necessari a riprodurre lo stato della tastiera all'atto del salvataggio del progetto.

Questa funzione non è implementata nella versione 1.0.

## **Problemi comuni.**

**D.** La mia tastiera non riceve nessuna nota midi e nessuna modifica del suono avviene spostando i vari cursori.

**R.** Controllare il settaggio della porta MIDI OUT nella finestra MIDI Setup. Tale porta deve essere settata su MIDI OUT.

**D.** La mia tastiera riceve le note Midi inviate dalla tastiera virtuale del programma ma nessuna modifica del suono avviene quando sposto i vari cursori.

**R.** Controllare che la porta di ingresso dei dati midi sulla tastiera sia la N°1. Controllare che nel menù MIDI della tastiera siano attivati in ricezione i controlli NRPN.