

# Definire gli attributi dei blocchi

Attributi: Informazioni associate ad  
un blocco

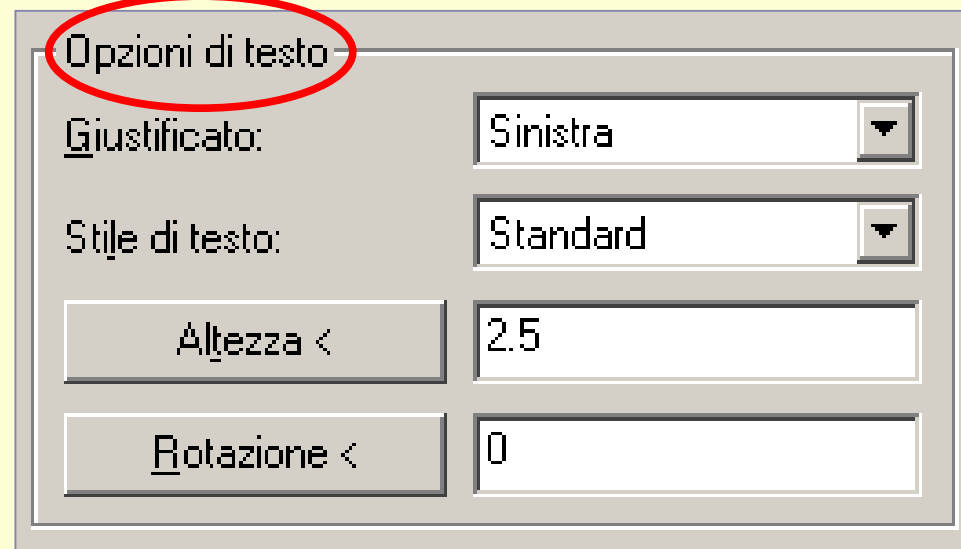


# Definire gli attributi

- Menu: Disegna – Blocco – Attributo
- Comando: DEFATT
- Utilizzo riga di comando: -DEFATT

# Note

- Lo stile di testo deve essere definito prima di poter essere utilizzato per specificare lo stile di testo.



- Se selezionate:
  - uno stile che ha un'altezza predefinita, AutoCAD disattiva automaticamente la casella di modifica **Altezza**;
  - Allineato** per la giustificazione testo, le caselle **Altezza** e **Rotazione** risultano disattivate;

# Esempio 1

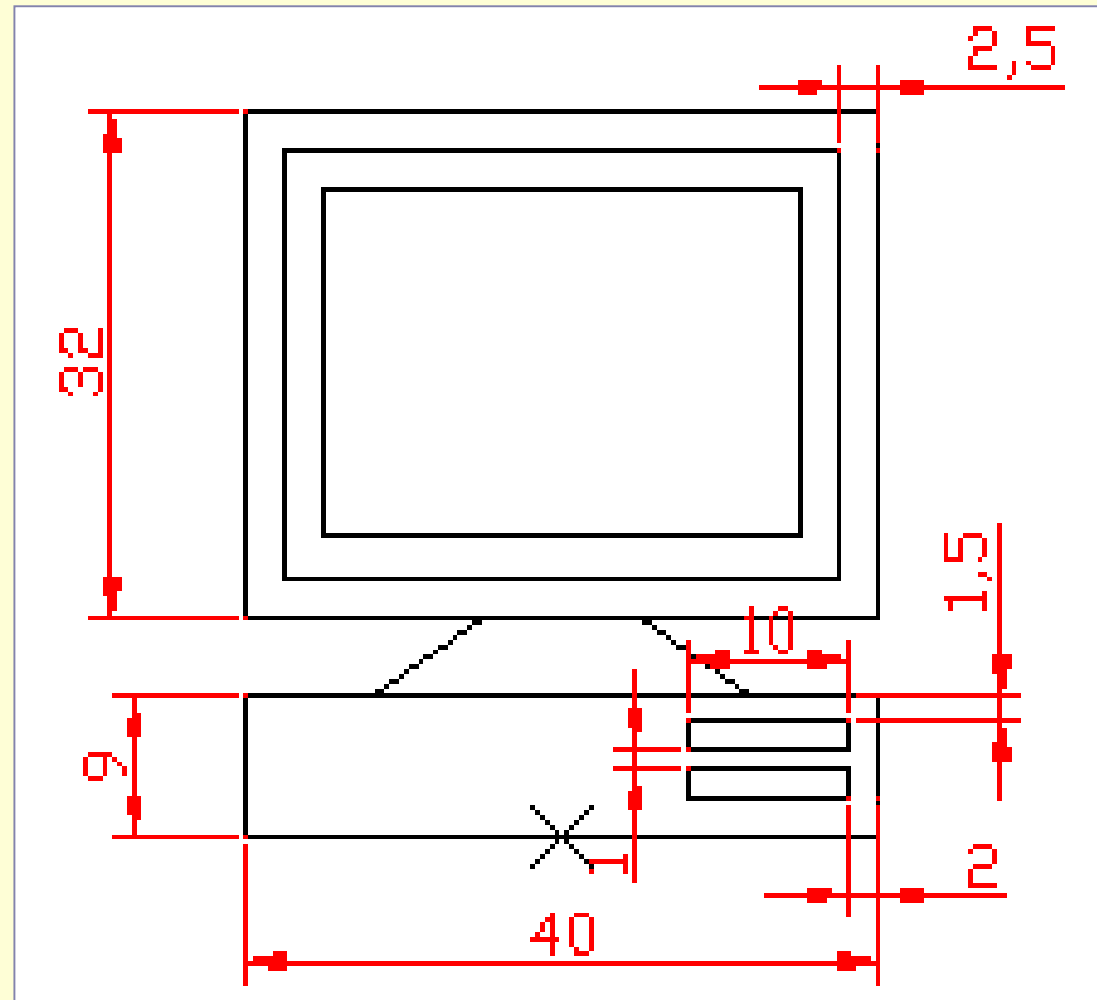
- Definire i seguenti attributi per un computer

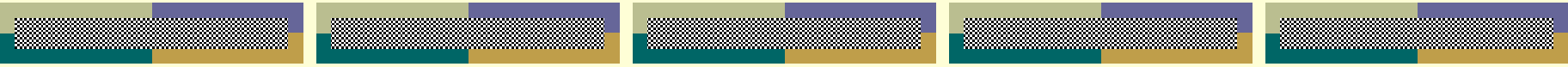
Modalità	Nome dell'etichetta	Messaggio di richiesta	Valore di default
Costante	ARTICOLO		Computer
Preassegna, Verifica	MARCA	Digitare marca	CAD-CIM
Verifica	PROCESSORE	Digitare tipo di processore	Sconosciuto
Verifica	HD	Digitare dimensione disco fisso	100MB
Invisibile, Verifica	RAM	Digitare RAM	4MB

- Creare un blocco utilizzando il comando BLOCCO. Il nome del blocco è COMP

# Esecuzione – 1° Passo

- Disegnare un computer con dimensioni effettive





## Esecuzione – 2° Passo

- Richiamare il comando DEFATT e definire il primo attributo.
- Nell'area **Punto d'inserimento** selezionate il tasto **Selez.Punto<** e selezionate un punto sotto il disegno del computer.
- Selezionare **OK** una volta terminato di digitare tutte le informazioni.

# Esecuzione – 3° Passo

- Digitate DEFATT per definire il secondo attributo
- Inserire le informazioni
- Spuntare la casella:



Allinea sotto precedente definizione dell'attributo



# Esecuzione – 4° Passo

- Definire gli attributi rimanenti.
- Utilizzare il comando BLOCCO per creare un blocco, dove il punto di inserimento è quello indicato con una x
- **Selezionate sia il disegno del computer sia gli attributi!**

# Modificare le etichette degli attributi

- Barra degli strumenti: Modifica II – Edita testo

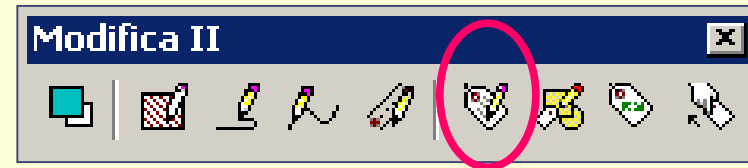
- Menu: Edita - Testo

- Comando: DDEDIT

Oppure

- Comando: Cambia

- Fare doppio clic sul blocco interessato alla modifica delle etichette



# Inserire i blocchi con gli attributi

## ● Utilizzo finestra di dialogo

- | Impostare il valore della variabile di sistema ATTDIA a 1
- | Digitare INSER o selezionare il tasto



## ● Utilizzo riga di comando

- | Impostare il valore della variabile di sistema ATTDIA a 0
- | Digitare -INSER

**Inserisci attributi** [?] [X]

Nome del blocco: COMP

Digitare marca: CAD-CIM

Digitare tipo di processore: Sconosciuto

Digitare RAM: 4MB

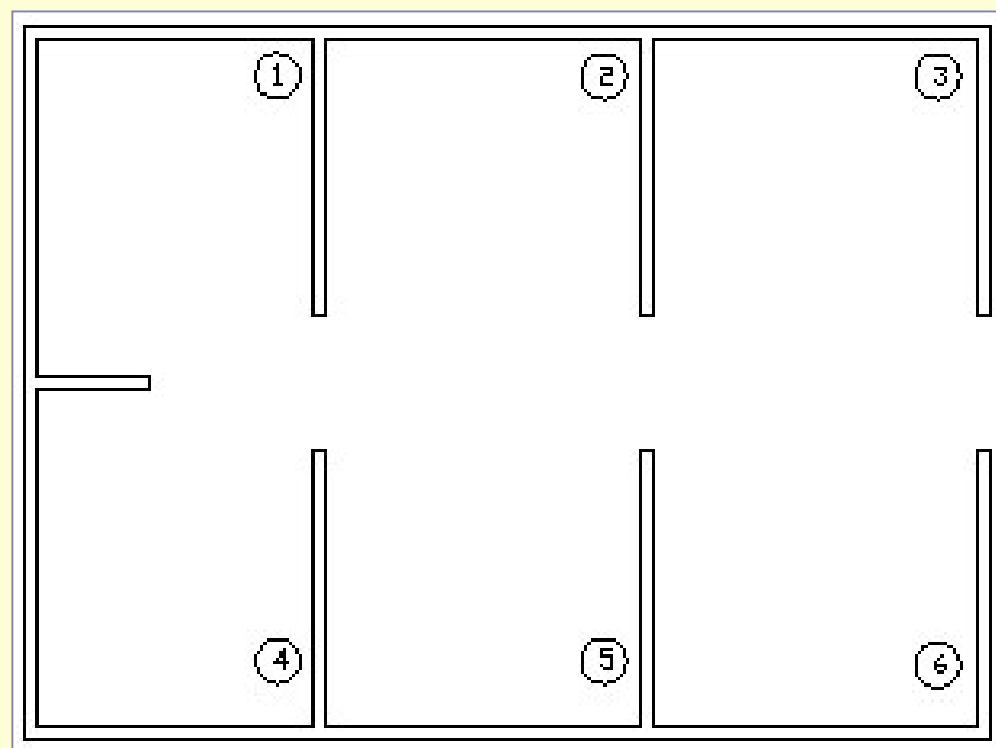
Digitare dimensione disco fisso: 100MB

[ ]  
[ ]  
[ ]  
[ ]

[OK] [Annulla] [Precedente] [Seguente] [?]

## Esempio 2

- Inserire il blocco COMP, definito nell'esempio 1, in una stanza rappresentata dalla seguente pianta:



## Esempio 2

- L'elenco che segue contiene i valori degli attributi per i computer

Voce	Marca	Processore	HD	RAM
Computer	Gateway	486-60	150MB	16MB
Computer	Zenith	486-30	100MB	32MB
Computer	IBM	386-30	80MB	8MB
Computer	Del	586-60	450MB	64MB
Computer	CAD-CIM	Pentium-90	100 Min	32MB
Computer	CAD-CIM	Sconosciuto	600MB	Standard



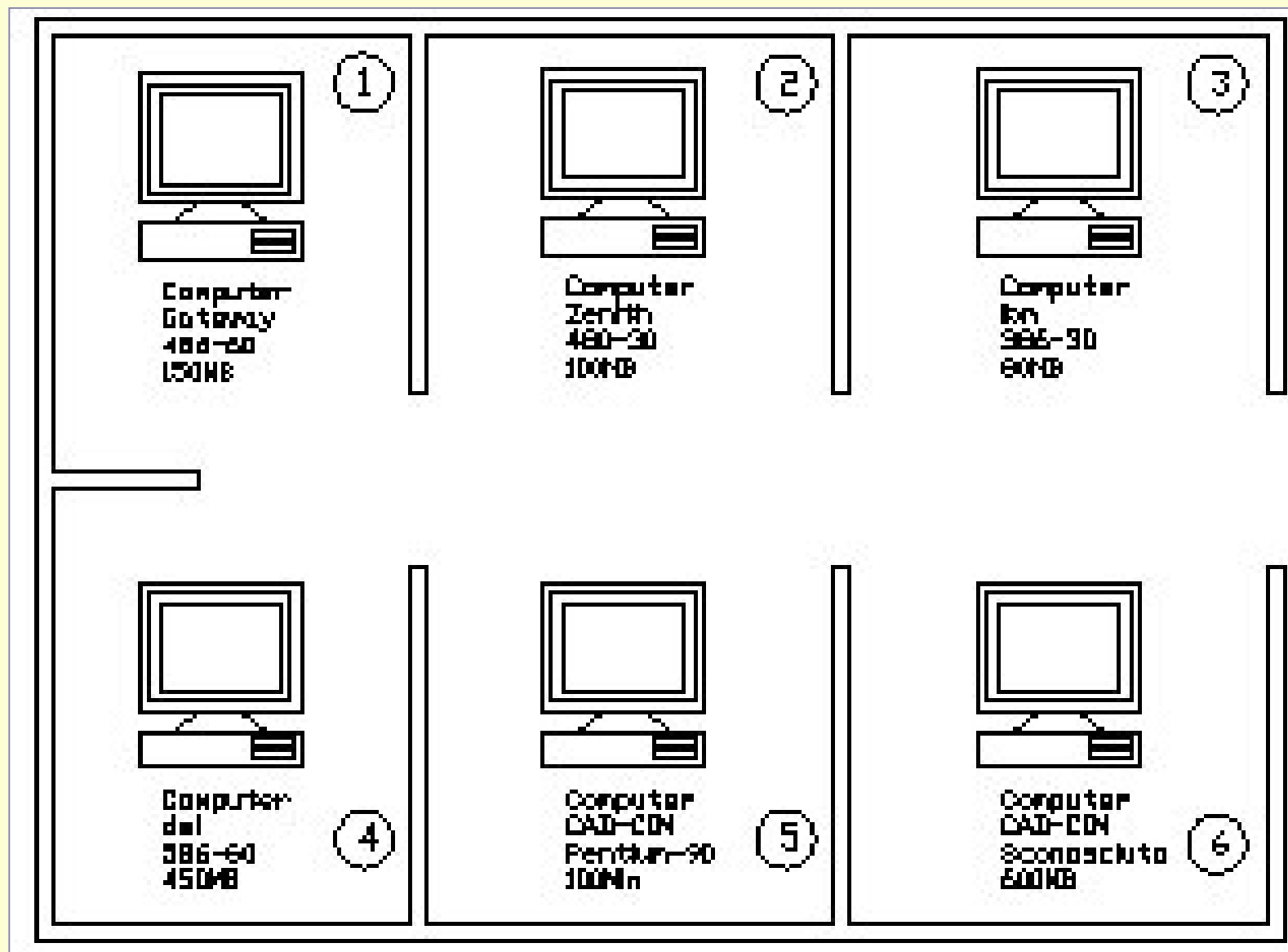
# Esecuzione

- Disegnare la pianta.
- Impostate a 1 la variabile ATTDIA.
- Inserire i blocchi e, per ognuno, definire i valori degli attributi.

# Attenzione!!!!

- Se si disegna la pianta in un foglio di lavoro nuovo, occorre impostare la stessa unità di misura utilizzata nella definizione del blocco (centimetri nel nostro esempio, per il blocco COMP)!

# Risultato finale



# Estrarre gli attributi

- Comando: ESTRATT
- Comando: -ESTRATT per utilizzare la riga di comando





# CDF

- Ciascun campo di carattere è racchiuso tra virgolette singole
- I record vengono separati da un delimitatore (la virgola)
- Il file CDF è un file di testo con estensione .TXT

# SDF

- I record hanno una larghezza fissa in base a quanto specificato nel modello.
- I record non sono separati da una virgola.
- I campi di carattere non sono racchiusi tra virgolette singole.
- Il file SDF è un file di testo con estensione .TXT

# DXX

- L'estrazione in tale formato non richiede alcun modello. Il file creato contiene solo riferimenti di blocco, valori di attributi e oggetti di fine sequenza.
- L'estensione del file è .DXX

# File Modello...

- consente sia di specificare i valori degli attributi da estrarre e le informazioni in merito ad un blocco sia di formattare la visualizzazione dei dati estratti
- Può essere creato con un qualsiasi editor di testo (**Blocco note** o **WordPad**)
- Deve essere salvato come file ASCII e l'estensione deve essere **.TXT**
- Può contenere svariati campi

OGNI RIGA specifica un campo nel file di estrazione

Spazi vuoti(non devono includere il carattere di tabulazione)



Campo numerico

ARTICOLO  
BL:NOME

Larghezza campo espressa in caratteri

Precisione numerica

Nomi di campo

Campo di carattere



# ATTENZIONE!

- Si possono mettere un qualsiasi numero di spazi tra il nome del campo e il carattere C o N.
- Non utilizzare le tabulazioni
- Gli allineamenti nei campi devono essere eseguiti inserendo spazi dopo il nome del campo.

## Esempio 3

- Scrivere un file modello per estrarre i valori di attributo definiti nell'esempio 2.
- Tali valori devono essere scritti nel file ValoriComputer.txt nel seguente modo:

Larghezza del campo in caratteri					
< 10 >	< 12 >	< 10 >	< 12 >	< 10 >	< 10 >
COMP	Computer	Gateway	486-60	150MB	<b>16MB</b>
COMP	Computer	Zenith	486-30	100MB	<b>32MB</b>
COMP	Computer	IBM	386-30	80MB	<b>8MB</b>
COMP	Computer	Del	586-60	450MB	<b>64MB</b>
COMP	Computer	<b>CAD-CIM</b>	Pentium-90	100 Min	<b>32MB</b>
COMP	Computer	<b>CAD-CIM</b>	<b>Sconosciuto</b>	600MB	Standard

# Esecuzione – 1° Passo

- Aprire il disegno salvato nell'esempio 2
- Aprire Blocco Note per scrivere il seguente file modello:



```
COMPLST1.txt - blocco note
File  Modifica  Formato  ?
BL:NAME      C010000
Articolo     C012000
Marca        C010000
Processore   C012000
HD           C010000
RAM          C010000
```

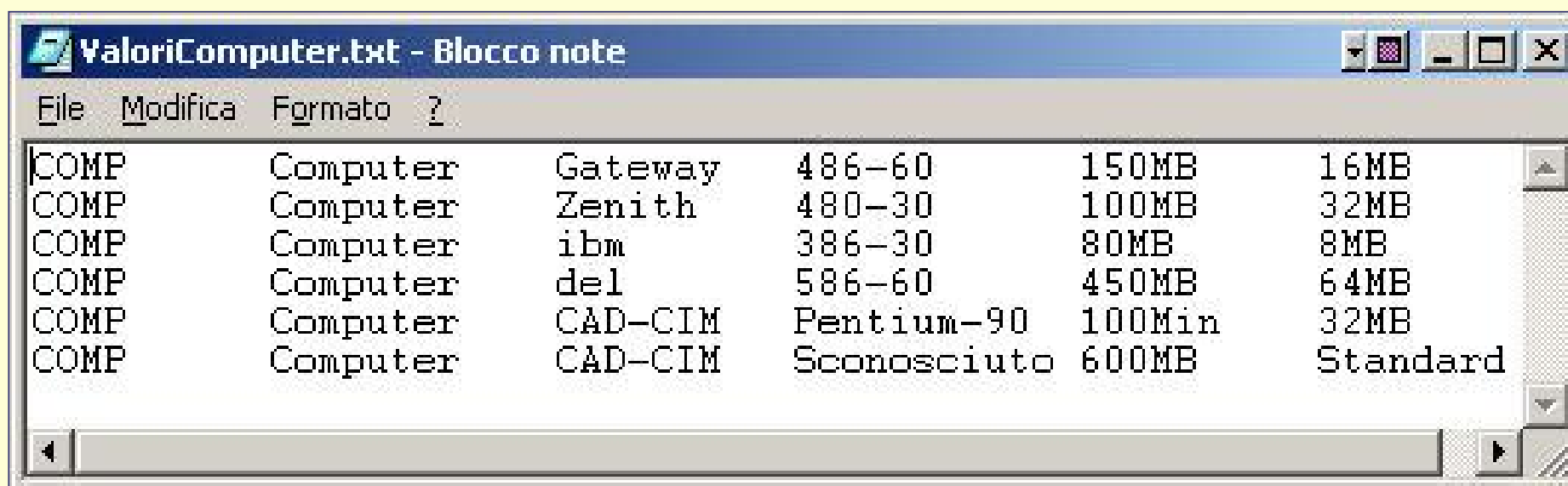
# Esecuzione – 2° Passo

## ● Comando ESTRATT



# Esecuzione – 3° Passo

- Utilizzare Blocco Note per visualizzare il file di output ValoriComputer.TXT



```
ValoriComputer.txt - Blocco note
File  Modifica  Formato  ?
COMP      Computer    Gateway   486-60     150MB     16MB
COMP      Computer    Zenith    480-30     100MB     32MB
COMP      Computer    ibm       386-30     80MB      8MB
COMP      Computer    del       586-60     450MB     64MB
COMP      Computer    CAD-CIM   Pentium-90 100Min    32MB
COMP      Computer    CAD-CIM   Sconosciuto 600MB     Standard
```

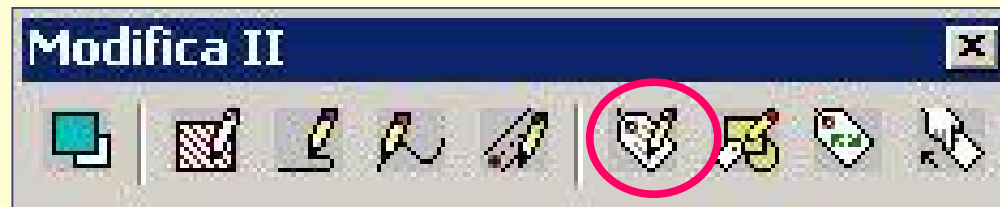


# Controllare visibilità degli attributi (VISATT)

- Menu: Visualizza – Visualizzazione – Attributo
- Comando: VISATT
  - | ON: vengono visualizzati tutti gli attributi (compresi quelli con modalità Invisibile)
  - | OFF: non viene visualizzato alcun attributo
  - | Normale: visualizza gli attributi secondo le modalità con le quali sono stati definiti

# Modificare gli attributi (EDITATT – Blocco Singolo)

- Barra degli strumenti: Modifica II –Edita attributo

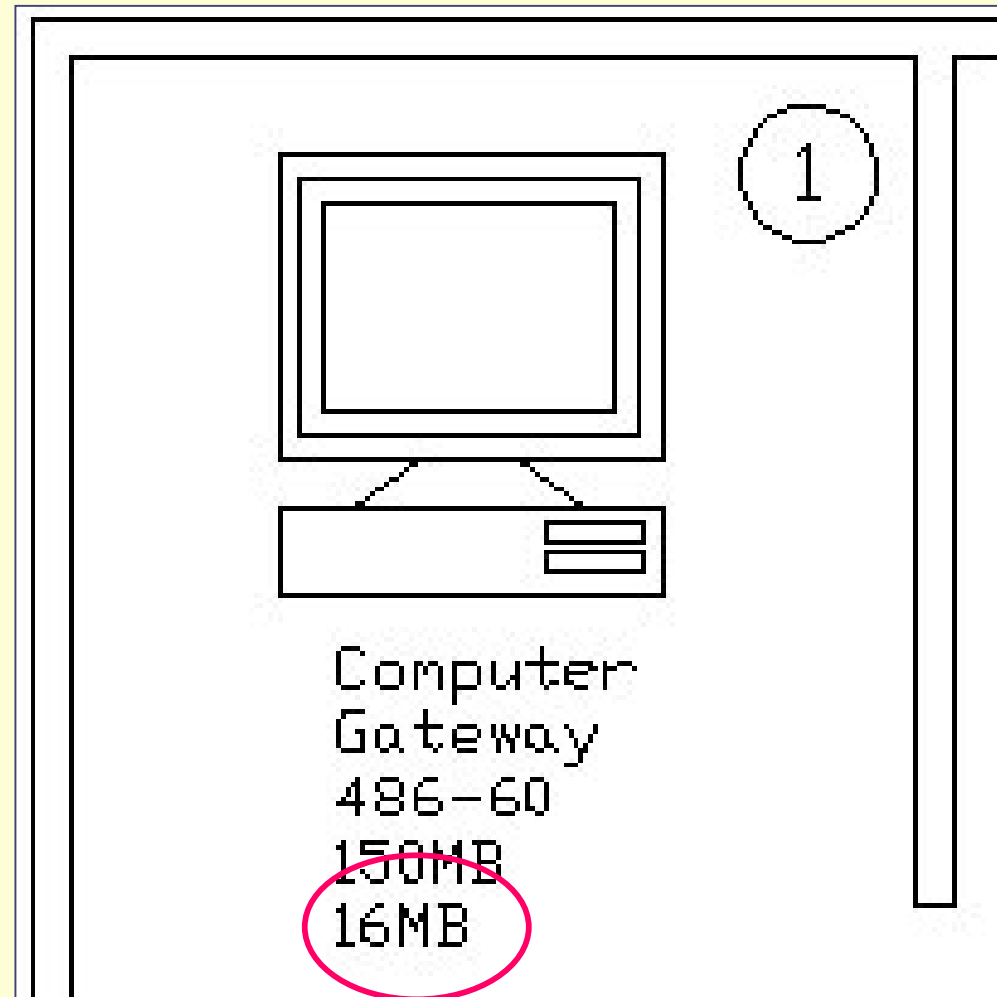


- Menu: Edita – Oggetto –Attributo – Edit...
- Comando: EDITATT
- Doppio clic sul blocco da modificare

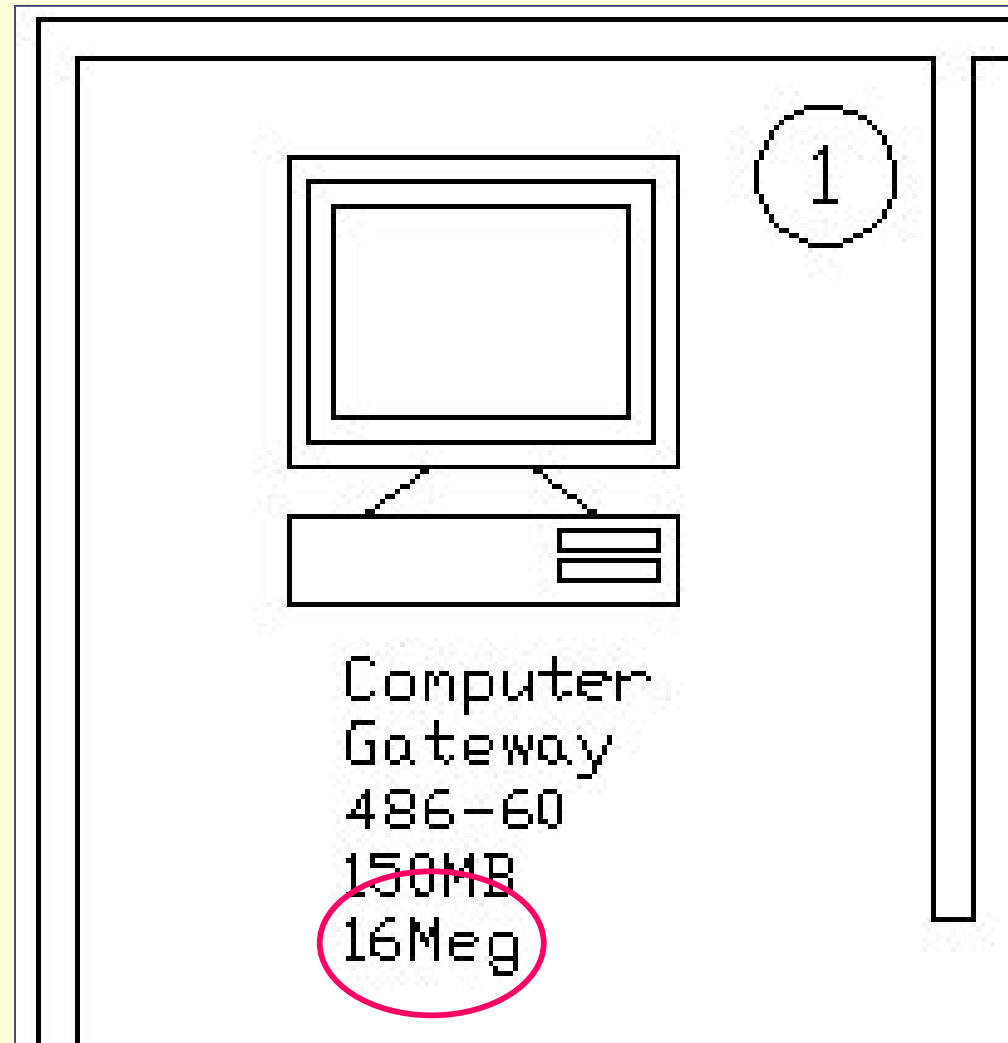
NOTA: Il comando EDITATT non può essere utilizzato per modificare la posizione, l'altezza o lo stile del valore dell'attributo.

# Esempio 4

Utilizzare il comando EDITATT per modificare l'attributo del primo computer (da 16MB a 16Meg) che si trova nella stanza creata nell'esempio 2.



# Risultato





# Modificare gli attributi (EDITATT – Modifica Globale)

- Menu: Edita – Oggetto – Attributo – Edita globalmente
- Comando: -EDITATT

**NOTA:** Il comando -EDITATT modifica i valori degli attributi indipendentemente dai blocchi che contengono il riferimento degli attributi.

Es. 2 blocchi (Computer, Tavolo) con l'attributo PREZZO.

## Esempio 5...

- Utilizzare il disegno dell'esempio 2 per modificare i valori degli attributi che sono evidenziati nella seguente tabella:

	Articolo	Marca	Processore	HD	RAM
COMP	Computer	Gateway	486-60	150MB	<b>16MB</b>
COMP	Computer	Zenith	486-30	100MB	<b>32MB</b>
COMP	Computer	IBM	386-30	80MB	<b>8MB</b>
COMP	Computer	Del	586-60	450MB	<b>64MB</b>
COMP	Computer	<b>CAD-CIM</b>	Pentium-90	100 Min	<b>32MB</b>
COMP	Computer	<b>CAD-CIM</b>	<b>Sconosciuto</b>	600MB	Standard

## ...Esempio 5

- Eseguire le seguenti modifiche:
  1. Modificare Sconosciuto in Pentium;
  2. Modificare CAD-CIM in Compaq;
  3. Modificare MB in Meg per i valori degli attributi il cui nome dell'etichetta è RAM (e non HD)

# Esecuzione

## Modifica CAD-CIM in Compaq

Comando: **-EDITATT** ↵

Modificare gli attributi singolarmente? [Si/No] <S>: **N**

Modifica globale dei valori degli attributi.

Modificare solo gli attributi visibili sullo schermo?

⇒ [Si/No] <S>: ↵

Digitare specifica del nome blocco <\*>: **COMP**

Digitare specifica di etichetta dell'attributo <\*>: **MARCA**

Digitare specifica di valore dell'attributo <\*>: ↵

Selezionare attributi:

Digitare stringa da cambiare: **CAD-CIM**

Digitare nuova stringa: **Compaq**



# Inserire file di testo nel disegno

- Barra degli strumenti: Disegna – Testo multilinea
- Menu: Disegna – Testo – Testo multilinea
- Comando: TESTOM



# Esempio 6

- Inserire il contenuto del file ValoriComputer.txt dell'esempio precedente in un file nuovo di AutoCAD.