

# ALUNNI RITIRATI

**Scuole Secondarie Superiori**  
**Anni scolastici: 1994-95 / 1996-97**

\*\*\*\*\*

Le note che seguono si riferiscono ad un fenomeno ben presente nel mondo della scuola italiana, ma che – a nostro avviso – finora non è stato adeguatamente evidenziato ed analizzato dagli specialisti del settore: gli alunni cosiddetti *Ritirati*<sup>1</sup>. Quanti trattano della *Dispersione scolastica* e in particolare degli *Abbandoni*<sup>2</sup> talvolta fanno loro dei riferimenti, ma trascurano di precisarne la specifica portata. La presente indagine intende in parte sopperire a tale lacuna, seguendo l'andamento dei *Ritirati* nelle nostre scuole non solo nelle grandi ripartizioni geografiche *Nord Occidentale, Nord Orientale, Centro, Sud e Isole*, ma anche nelle singole *Regioni*<sup>3</sup>.

Questo saggio, quindi, tratterà degli alunni che si *ritirano* in un certo punto dell'anno e non proseguono a frequentare – temporaneamente? per sempre? – i rispettivi istituti scolastici, dall'elementare alle secondarie superiori, per i motivi più vari. E' noto, infatti, che alcuni alunni, regolarmente *iscritti* in una determinata scuola, nel corso dell'anno scolastico hanno validi motivi per interrompere la frequenza delle lezioni<sup>4</sup>: c'è chi si ritira per *malattia*, chi per gravi *motivi familiari*, altri per immettersi nel mondo del lavoro, altri ancora perché non sono (o non sono messi) in grado di superare alcune *difficoltà* che la vita scolastica comporta; per non parlare di coloro che si ritirano *per motivi esistenziali*...<sup>5</sup>.

---

<sup>1</sup> Il presente *saggio* si limiterà all'analisi descrittiva di alcuni dati sui *Ritirati* nelle Scuole Secondarie Superiori italiane degli anni scolastici 94-95, 95-96 e 96-97, tralasciando i confronti con realtà scolastiche straniere.

<sup>2</sup> V., per esempio, V. D'Aprile, *Abbandoni Scolastici*, Bari, 2000, in [www.edscuola.it](http://www.edscuola.it); Rapporto sulla situazione sociale del paese, Ed. Franco Angeli, Milano; L'Abbandono scolastico a cura di O., L., Sempio, Raffaello Cortina Editore, Milano, 1999; Benvenuto, G., Bettoni, C., L'abbandono scolastico nel biennio della secondaria superiore del 1993, in *Scuola e Città*, XLIV, 8, pp.38-66.; Reggio, P., Selezione, dispersione, abbandono scolastico in *Animazione scolastica*, 12, 1992, pp. 64-71; I.P.R.E.S. *Disagio ed Esclusione* Levante Editori, Bari, 1997; ecc.

<sup>3</sup> Abbiamo preferito qui circoscrivere il nostro raggio di indagine soprattutto a livello regionale allo scopo di rendere meno faticosa la lettura di queste note. Comunque, quando l'ISTAT pubblicherà i dati delle Scuole Secondarie Superiori relative all'anno scolastico: 1998-99 – presumibilmente a giugno 2001 – ci ripromettiamo di elaborare e confrontare anche a livello provinciale le cifre degli alunni *Ritirati* per il quadriennio 94-95 / 98-99.

<sup>4</sup> Da notare che gli alunni (o i loro genitori) più diligenti regolarizzano tale *Ritiro* con una formale comunicazione al proprio Dirigente Scolastico; altri, invece, trascurano tale "formalità" e sono perciò dichiarati dal Consiglio di Classe *Ritirati d'ufficio*, specie se sempre *assenti dalle lezioni* successivamente al 15 marzo di quell'anno.

<sup>5</sup> Per esperienza diretta di chi scrive, ecco come ha motivato il proprio *ritiro* un alunno nel corso del terzo anno di un Istituto Tecnico Industriale: "...è la seconda volta che ripeto questa classe ;ho 18 anni e non sopporto più di essere bistrattato dalla Prof.ssa X.Y.; e poi, ormai, mi sento realizzato col mio impegno nella musica; e questa scuola non può offrirmi nulla di meglio...".

Per i *Ritirati* delle cinque classi delle secondarie superiori riserveremo particolare attenzione ad esaminarne la *serie storica* relativa al triennio 94-95, 95-96 e 96-97 per tutte le Regioni italiane, attingendo i dati dagli *Annuari* più recenti dell'Istat<sup>6</sup>. Non è stato possibile sviluppare analoghe *serie storiche* per la scuola media inferiore perché la nostra *fonte* solo a partire dall'ultimo *annuario* di questo tipo di scuola<sup>7</sup> ha iniziato a fornire i dati degli *alunni scrutinati* nei tre anni in cui essa è divisa; e questi dati sono indispensabili per calcolare, appunto, i *Ritirati*. Lacune ancora più vistose si riscontrano negli *Annuari Istat* per la Scuola Elementare; la più recente pubblicazione<sup>8</sup> al Cap. 14 (pag. 157 e s.), trattando degli *esiti finali* dell'anno scolastico 94-95, espone per le cinque classi il tasso degli alunni *promossi* sugli *scrutinati*, ma di questi in nessuna parte di detta pubblicazione vengono riportati i *valori assoluti*, rendendo ardua la fatica di chi voglia utilizzare quelle cifre. Nella Tav. 1 – comunque – ne abbiamo recuperati alcuni, applicando ai valori degli *alunni iscritti*<sup>9</sup> i rapporti indicati per l'Italia e le grandi ripartizioni geografiche<sup>10</sup> relativamente ai *Ritirati ufficialmente entro il 15-3-66* (prospetto 13 a pag. 35).

\*\*\*\*\*

Per *Ritirati* si intendono gli alunni che, regolarmente *iscritti* in una scuola, al termine dell'anno scolastico non risultano né *scrutinati*, né *esaminati*, per i motivi più disparati.

I dati utilizzati nella presente indagine sono tutti di fonte Istat; essi sono specificatamente attinti dai più recenti *Annuari di statistiche sull'istruzione*.

I *valori assoluti* dei *Ritirati* sono ricavati sottraendo al numero degli *Iscritti* quelli degli alunni *Scrutinati*.

I *valori percentuali* sono per lo più arrotondati ad una cifra decimale. Nelle Tavole viene adoperata in genere la lineetta [-] quando il fenomeno non esiste.

---

<sup>6</sup> *Statistiche delle scuole secondarie superiori*.

<sup>7</sup> A oggi (scriviamo nel marzo 2001) l'ultimo *Annuario* pubblicato dall'Istat sulla scuola media è quello del 1999: i dati degli alunni *scrutinati* ivi riportati sono quelli relativi all'anno scolastico 95-96; si riferiscono, cioè, a dinamiche risalenti a sei anni fa.

<sup>8</sup> Istat, *Statistiche della scuola materna ed elementare*, Anno scolastico 1995-96, *Annuari*, 1998.

<sup>9</sup> Op. cit. a pag. 92.

<sup>10</sup> Nord-Occidentale: Piemonte, Valle d'Aosta, Lombardia, Liguria;  
 Nord-Orientale: Trentino-Alto Adige, Veneto, Friuli-Venezia Giulia, Emilia-Romagna;  
 Centro: Toscana, Umbria, Marche, Lazio;  
 Sud: Abruzzo, Molise, Campania, Puglia, Basilicata, Calabria;  
 Isole: Sicilia, Sardegna.

Le tavole relative alla Scuola Elementare e Media inferiore si riferiscono solo all'ultimo anno scolastico disponibile, il 95-96, e prendono in esame i dati sia dei Maschi [M] che delle femmine [F] per i singoli anni dei rispettivi corsi di studi nella provincia di Bari, Regione Puglia e Italia. Mentre un'analisi più specifica per il triennio 94-95 / 96-97 è riservata ai *Ritirati* delle scuole secondarie superiori; per ciascuna delle cinque classi e per il totale delle stesse si riportano i rispettivi *valori assoluti* nonché i tassi *Ritirati/Isritti*, non solo per le cinque ripartizioni geografiche, ma anche per le venti Regioni in cui è divisa l'Italia.

\*\*\*\*\*

In Italia risulta del tutto irrilevante il fenomeno di *Ritiri* per quanto attiene le scuole elementari. L'Istat, che pure riporta <sup>11</sup> una dovizia di dati sugli alunni iscritti, classi, plessi, servizi, tempo pieno, sostegno, insegnanti, esito finale, ecc., nulla riferisce sul numero degli alunni *scrutinati*. Per elaborare la Tav. 1 – come già accennato – abbiamo potuto far riferimento esclusivamente alle indicazioni riportate sull'*Annuario 1998 nel Prospetto 13* relativo all'anno scolastico 95-96: *Alunni non valutati agli scrutini finali per causalità e anno di corso*.

Nell'insieme delle scuole elementari statali, quindi, per l'anno scolastico 1995-96 su quasi tre milioni di ragazzi iscritti nelle cinque classi delle *elementari*, ne risultano *Ritirati* solo 4.747 (lo 0,17% degli *iscritti*), di cui 2.453 M e 2.294 F.

E' opportuno, intanto, notare che il tasso relativo alle regioni meridionali è doppio rispetto alla media nazionale e che il fenomeno dei *ritiri* è più evidente soprattutto nelle classi *prime* e *secondo*.

Recentemente – ottobre 2000 – a cura dell'Ufficio SISTAN il Ministero della Pubblica Istruzione ha pubblicato una *Indagine campionaria sulla Dispersione Scolastica*, da cui risulta che il tasso degli *alunni non valutati* <sup>12</sup> agli scrutini finali per il 95-96 è pari allo 0,06 %; valore decisamente inferiore al succitato 0,17 % di fonte Istat. Di questo tasso a pag. 4 è riportata una interessante *serie storica* relativa agli anni '90: essa va dallo 0,17 % del 90-91 allo 0,07 del 99-00; quindi in dieci anni si registra un decremento di *alunni non valutati* nelle Medie dello 0,10 % <sup>13</sup>.

<sup>11</sup> In *Statistiche della scuola materna ed elementare*.

<sup>12</sup> Cause della *non valutazione* specificate dall'Istat: o perché ritirati ufficialmente entro il 15 marzo 1996 (per trasferirsi all'estero, ritiro in *istruzione familiare*, per assolvimento dell'obbligo scolastico), o perché assenti per motivi di salute o per altri motivi non conosciuti dalla scuola, oppure perché comunque mai frequentanti sebbene iscritti.

<sup>13</sup> Non è chiaro perché la stessa *indagine* riporti per *non valutati* in Italia nel 99-00 due valori non coincidenti: 0,07 a pag. 4 e 0,04 sia a pag. 5 per le ripartizioni geografiche, sia a pag. 6 per regioni.

\*\*\*\*\*

Rispetto alla scuola elementare, nella Media il numero degli alunni *Ritirati* è indubbiamente più cospicuo (Tav. 2).

Nel 95-96 si tratta di un esercito di 23.166 ragazzi (18.421 M e 4.745 F) su 1.878.042 *iscritti* nelle tre classi. In genere, nella *prima* e nella *terza* Media si registra un numero più consistente di *alunni iscritti ma non scrutinati* - e quindi *non valutati* - rispetto agli alunni delle *seconde*; e questo fenomeno è più marcato nei ragazzi rispetto alle ragazze. A nostro avviso, gli analoghi *tassi dell'Indagine Sistan-MPI*<sup>14</sup> sono sottostimati:

Alunni della scuola media Iscritti e Non Valutati nel 99-00		
	ITALIA	SUD
Stima SISTAN	0,75	1,06
Calcolo V. D'Aprile	1,21	1,65

\*\*\*\*\*

Come già rilevato, il presente saggio si propone di analizzare in particolare il fenomeno dei *Ritirati* (o *Rientrati*) delle Scuole Secondarie Superiori. L'indagine, circoscritta al triennio 94-95 / 96-97<sup>15</sup> riguarda non solo le grandi ripartizioni geografiche (Nord-Occ., Nord-Orient., Centro, Sud e Isole) ma anche ciascuna delle regioni italiane.

La Tav. 3 riporta i valori assoluti degli alunni *Ritirati*; valori ricavati dallo scarto tra gli *iscritti* e gli *scrutinati*. Ogni anno, quindi, in Italia su oltre due milioni e mezzo di alunni che si iscrivono alle cinque classi delle superiori, in realtà non risultano *scrutinati* circa 150.000 ragazzi. E un terzo circa di loro frequenta scuole del Mezzogiorno.

Non è particolarmente confortante constatare, peraltro, che il tasso dei *Ritirati* in questi tre anni tende, pur se lievemente, ad innalzarsi, passando dal 5,5 % al 5,8 %.

Nelle Tavole 4, 5, 6, 7 e 8 - sempre per il triennio 94-95 / 96-97 - sono evidenziate le cifre assolute, regione per regione, degli alunni o *Ritirati*

<sup>14</sup> In questa pubblicazione abbiamo notato un'altra discrepanza di valori sul *tasso complessivo dei ritirati* nelle scuole medie del 99-00: a pag. 13 0,39 e a pag. 15 0,91.

<sup>15</sup> Si è operato sugli ultimi dati Istat attualmente - marzo 2001 - disponibili.

in quanto non scrutinati nell'anno scolastico di iscrizione, o anche *Rientrati*<sup>16</sup> perché reinseriti nel sistema scolastico.

Per un'analisi più accurata dell'andamento del fenomeno *Ritiri* in ciascuna delle nostre Regioni, è opportuno scorrere le Tavole 9, 10, 11, 12, 13 e 14. In esse, infatti, è rilevato il tasso<sup>17</sup> degli *alumni ritirati* rispetto agli *iscritti*.

Esaminiamo la tendenza di questo fenomeno nelle nostre grandi aree geografiche. Se da un lato nel Nord-Est i *ritiri* in tre anni diminuiscono di un punto percentuale (dal 7,2 al 6,2), nel Centro e nel Sud d'Italia (Tav. 9) essi tendono ad aumentare di quasi un punto. In particolare: le regioni col più alto indice di *ritirati* sono nel 94-95 la Sardegna (8,1 %), la Liguria (7,9 %) e il Friuli (7,9 %); nel 95-96 la Sardegna (10,0 %), quindi la Basilicata (8,2 %) e la Toscana (7,6 %) e nel 96-97 ancora la Sardegna (9,9 %) seguita dalla Basilicata (8,7 %) e dalla Valle d'Aosta (7,8 %). Nello stesso periodo si riscontrano meno *ritiri* nel Lazio (rispettivamente: 1,7 %, 3,1 % e 4,0 %) e nel Trentino (4,1 %, 3,9 % e 4,2 %).

Ci sono classi nelle quali di norma si registrano più alunni che pure se regolarmente *iscritti* non sono scrutinati a fine anno?

Sì. Il primato indubbiamente spetta alle classi terze (Tav. 12); qui, infatti, il tasso medio nazionale si attesta intorno al 20 %, con punte più elevate nel Nord-Est in cui in media un alunno su quattro si ritira. E' questo un dato particolarmente allarmante. Si tratta di ragazzi che, ormai maggiorenni e vivendo in situazioni socio-culturali particolari, avvertono più pressante la necessità di inserirsi nel mondo produttivo, che garantisca loro da subito un'adeguata retribuzione con cui poter soddisfare facilmente quei bisogni che, se avessero proseguito a frequentare le lezioni a scuola, avrebbero potuto soddisfare con maggiore difficoltà? Non disponiamo di elementi utili per una risposta adeguata a tale domanda; risposta che, comunque, dichiaratamente esula dallo scopo di questa indagine.

I picchi più alti dei *ritiri* nel primo anno del triennio delle superiori sono raggiunti nel 94-95 dalle Marche (28,9 %) e dal Friuli (26,6 %), l'anno scolastico successivo dall'Emilia Romagna (27,8 %) e dalla Valle d'Aosta (27,3 %) e nel 96-97 ancora dalla Valle d'Aosta (28,2 %) seguita dall'Emilia Romagna (27,5 %).

E', invece, nelle quinte<sup>18</sup> che si riscontra piuttosto evidente il fenomeno inverso: quello che abbiamo chiamato dei *Rientri* (Tav. 14). Mediamente nel

<sup>16</sup> I valori degli *Alumni Rientrati* sono "negativi" e pertanto preceduti dal segno "meno" [-]. E' appena il caso di precisare che il fenomeno dei *rientri* non riguarda in realtà esclusivamente le Regioni con i valori negativi, ma un po' tutte. Quando in una di esse il numero dei *rientri* supera quello dei *ritirati*, ovviamente, troviamo una cifra negativa.

<sup>17</sup> L'arrotondamento è stato apporato ad una sola cifra decimale.

<sup>18</sup> Precisiamo a tale proposito che per calcolare i *Ritiri* delle "quinte classi" abbiamo ritenuto più opportuno non tenere presenti nel totale degli alunni esaminati gli *esterni*. A nostro avviso, infatti, gli *alumni esterni* dell'ultimo anno delle

corso dell'ultimo anno delle superiori rientrano nel sistema-scuola oltre 10.000 alunni (Tav. 8), il 65 % dei quali concentrato in due sole regioni: Campania e Sicilia; nel 96-97 rispettivamente 3.860 e 4.325. In genere si tratta di alunni che formalizzano la loro iscrizione alla quinta ad anno scolastico avviato; e verosimilmente si inseriscono nella vita scolastica senza ulteriori aggravii di spesa per l'amministrazione, in quanto in queste classi – data la selezione operata nei due anni precedenti – non risulta difficile inserire nuovi alunni.

Se volessimo quantificare con buona approssimazione l'insieme degli studenti che per conseguire un diploma agli Esami di Stato <sup>19</sup> riprendono contatti con la struttura scolastica, agli 11.620 alunni che, per esempio, nel 96-97 si reinseriscono nel sistema prima degli esami, dovremo aggiungere 47.050 alunni *esterni*, per un totale di 58.670 unità <sup>20</sup>.

Guardando il Grafico n. 2 risulta abbastanza evidente che nelle quinte il saldo tra i *Ritiri* e i *Rientri* è attivo nel 94-95 solo per il Nord-Est; nel 95-96 per tutto il Nord congiuntamente al Centro; mentre nel 96-97 lo è soltanto per il Nord. Seguendo la “linea di tendenza” si nota che, partendo dal Nord-Ovest per raggiungere il Sud e le Isole, dal saldo attivo dei *ritirati* si va verso le serie negative che caratterizzano i *rientri*. Ed in particolare nell'anno scolastico 96-97 (Tav. 14) sia nel Sud che nelle Isole il tasso dei *Rientri* supera il 6 %, con picchi di oltre il 7 % in Campania e Molise, e addirittura del 10 % in Sicilia e Calabria. Parallelamente il fenomeno dei *Rientri* in quinta risulta meno evidente soprattutto nelle regioni Sardegna, Liguria e Valle d'Aosta.

Come già ricordato, limitandosi il nostro lavoro ad un'analisi descrittiva dei fenomeni esaminati, non ci compete indagare le cause del vario andamento dei flussi dei *Rientri* e dei *Ritiri* evidenziato nelle tabelle che qui presentiamo. Leggerne i risultati e studiarli con attenzione dovrebbe rientrare tra gli impegni più pressanti dei nostri Dirigenti; per tratteggiare, per esempio, alcune delle linee portanti della *politica scolastica* per i propri Istituti, anzitutto allo scopo di “innalzare il livello di scolarità e il tasso di successo scolastico”, secondo quanto suggerito dalle più recenti direttive ministeriali<sup>21</sup>.

superiori sostengono gli esami di Stato con l'intento – appunto – di diplomarsi e tentare di inserirsi nel mondo del lavoro o di iscriversi all'Università; è preferibile, pertanto, non accomunarli ai *Rientrati* nelle Scuole secondarie superiori.

<sup>19</sup> Fino al giugno del 1999 sono chiamati *Esami di Maturità*.

<sup>20</sup> Nel 96-97 gli alunni *interni* delle scuole statali esaminati nelle quinte sono 412.930.

<sup>21</sup> V. : D.P.R. 275/99 [a], D.M. n.323 del 9-8-99 [b], C.M. 194 del 4-8-99 [c], ecc. Ci piace evidenziare, intanto, i termini quasi identici usati in questi tre documenti quando si fa riferimento all'auspicata (realizzata?) *banca-dati* per monitorare l'attuazione dell'*Autonomia scolastica*. Rispettivamente:

- a. – “Il M.P.I. garantisce la raccolta e lo scambio di tali ricerche ed esperienze, anche mediante l'istituzione di banche dati accessibili a tutte le istituzioni scolastiche”.
- b. - Il M.P.I. garantisce la raccolta e lo scambio di tali ricerche ed esperienze, anche mediante l'istituzione di banche dati accessibili a tutte le istituzioni scolastiche, affinché possano tenerne conto nelle attività di programmazione”.
- c. - “[I vari P.O.F. inviati ai Provveditorati possono] costituire la premessa del monitoraggio relativo all'anno scolastico 1999-2000 e dell'avvio della banca dati sulle esperienze delle scuole”.

Pure se nelle classi seconde (Tav. 11) si riscontra un sostanziale equilibrio tra questi flussi, in certa misura il fenomeno dei *Rientri* anche in queste classi interessa in particolare le seguenti regioni:

~~nel~~ nel 94-95: Lazio (1,7 %) e Lombardia (1,4 %);

~~nel~~ nel 95-96: Valle d'Aosta (1,9 %), Trentino (1,2 %) e Lombardia (1,1 %);

~~nel~~ nel 96-97: Trentino (0,8 %) e Veneto (0,4 %).

Dal Grafico n. 1 e soprattutto dalla lettura della Tav. 10 si rileva che il tasso degli *Alunni Ritirati* nelle classi iniziali del ciclo delle superiori nel corso del triennio 94-95 /96-97 è in Italia del 4,6 %, con punte dell'8,1 % nelle Isole nel corso dell'anno scolastico 1995-96; anno in cui tre province sarde superano i dieci punti percentuali dei *Ritirati* sugli *Iscritti*: Oristano (15,7), Cagliari (10,8) e Nuoro (10,1).

A titolo semplicemente indicativo, segnaliamo nella Tav. 15 per un verso le prime dieci province italiane con il più elevato tasso dei *Ritirati* nel triennio oggetto della nostra indagine e per l'altro le prime dieci con l'indice più basso.

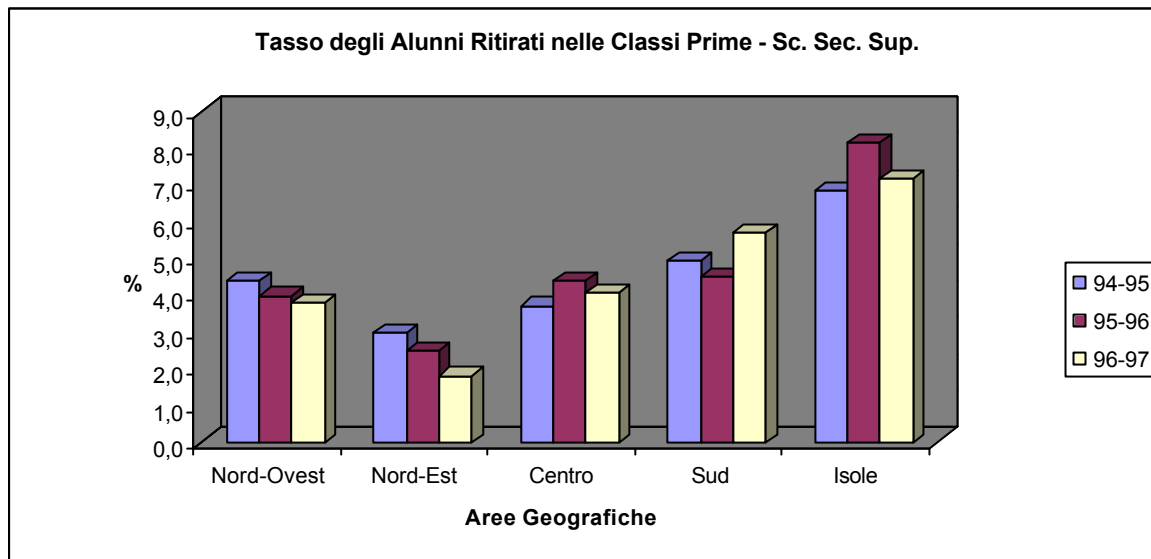
Vincenzo D'Aprile

Bari, marzo 2001.

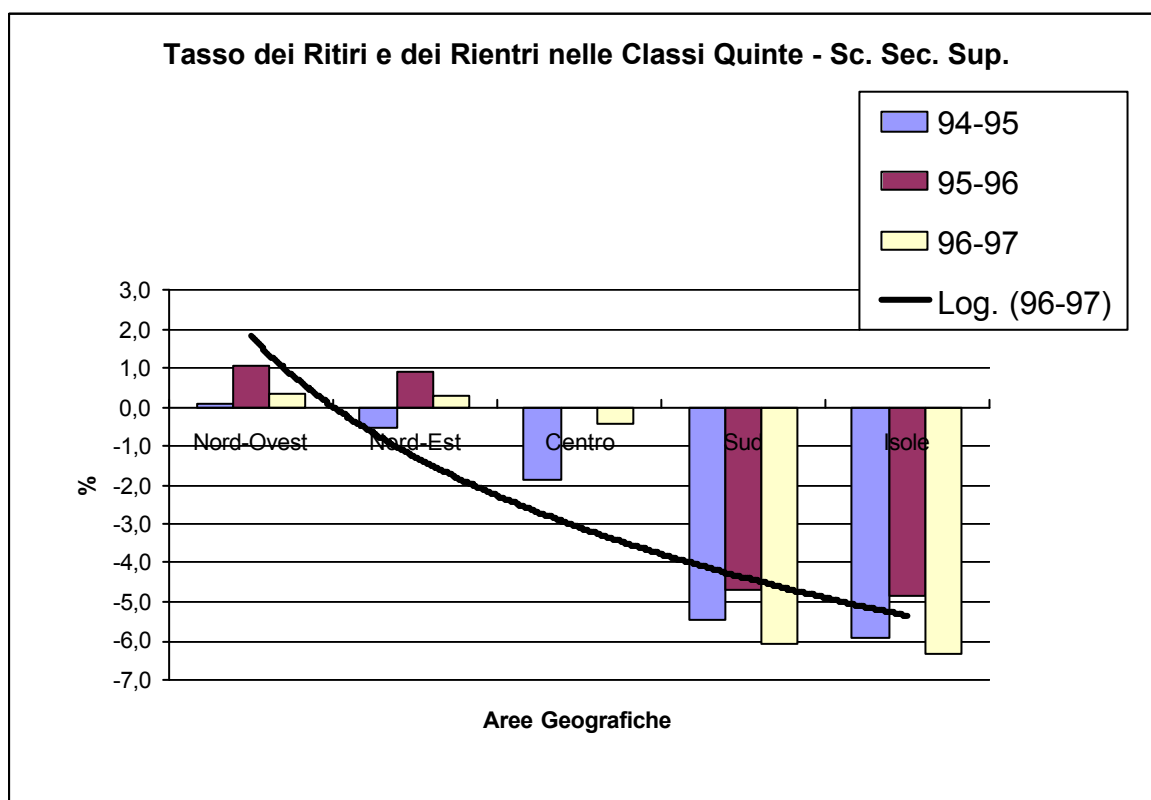
# GRAFICI

\*\*\*

## Grafico n. 1



## Grafico n. 2





## TABELLE

\*\*\*

TAV. 1

Italia - Regione Puglia - Provincia di Bari

Totale Scuole Elementari - Classi: 1-5

**ALUNNI RITIRATI nell'anno scol.: 1996-97**

Classe I	Valori Assoluti			Valori per 100 Iscritti		
	M	F	MF	M	F	MF
ITALIA	739	687	1427	0,26	0,26	0,26
PUGLIA	121	113	233	0,49	0,49	0,49
BARI	48	44	92	0,49	0,49	0,49

Classe II	M	F	MF	M	F	MF
	ITALIA	266	249	515	0,09	0,09
PUGLIA	45	41	86	0,17	0,17	0,17
BARI	18	16	34	0,17	0,17	0,17

Classe III	M	F	MF	M	F	MF
	ITALIA	231	215	446	0,08	0,08
PUGLIA	34	31	65	0,13	0,13	0,13
BARI	13	12	26	0,13	0,13	0,13

Classe IV	M	F	MF	M	F	MF
	ITALIA	202	189	391	0,07	0,07
PUGLIA	41	38	80	0,16	0,16	0,16
BARI	16	15	31	0,16	0,16	0,16

Classe V	M	F	MF	M	F	MF
	ITALIA	1015	953	1968	0,34	0,34
PUGLIA	159	150	308	0,61	0,61	0,61
BARI	62	58	120	0,61	0,61	0,61

Classi: I-V	M	F	MF	M	F	MF
	ITALIA	2453	2294	4747	0,17	0,17
PUGLIA	399	373	773	0,31	0,31	0,31
BARI	157	146	303	0,31	0,31	0,31

TAV. 2

Italia - Regione Puglia - Provincia di Bari

Totale Scuole Medie Inferiori - Classi: I-III

**ALUNNI RITIRATI nell'anno scol.: 1996-97**

Classe I	Valori Assoluti			Valori per 100 Iscritti		
	M	F	MF	M	F	MF
ITALIA	6506	2589	9095	1,9	0,9	1,4
PUGLIA	526	411	937	1,8	1,5	1,6
BARI	294	107	401	2,6	1,0	1,8

Classe II	Valori Assoluti			Valori per 100 Iscritti		
	M	F	MF	M	F	MF
ITALIA	6605	1775	8380	2,0	0,6	1,3
PUGLIA	662	211	873	2,2	0,8	1,5
BARI	266	2	268	2,3	0,0	1,2

Classe III	Valori Assoluti			Valori per 100 Iscritti		
	M	F	MF	M	F	MF
ITALIA	5310	381	5691	1,6	0,1	0,9
PUGLIA	760	260	1020	2,6	0,9	1,8
BARI	218	92	310	2,0	0,9	1,4

Classi: I-III	Valori Assoluti			Valori per 100 Iscritti		
	M	F	MF	M	F	MF
ITALIA	18421	4745	23166	1,8	0,5	1,2
PUGLIA	1948	882	2830	2,2	1,1	1,7
BARI	778	201	979	2,3	0,6	1,5

TAV. 3

**Alunni Ritirati per Regione**

Scuole secondarie superiori

CLASSI: I-V

Anni scolastici: 94-95 / 96-97

Anno Scol.	Valori Assoluti		
	94-95	95-96	96-97
Piemonte	10936	11280	9259
Valle d' Aosta	314	326	340
Lombardia	17491	16666	17499
Liguria	5047	4241	4367
Trentino Alto A.	1408	1340	1462
Veneto	14879	13131	11876
Friuli Ven. G.	3970	2947	2897
Emilia Rom.	11496	11278	9498
Toscana	11678	11477	10227
Umbria	2171	2453	2519
Marche	5613	4877	3867
Lazio	4412	8074	10383
Abruzzo	3287	4962	3283
Molise	645	817	1296
Campania	13560	17226	18692
Puglia	13423	13806	14236
Basilicata	2653	3032	3243
Calabria	7830	6865	7102
Sicilia	11859	12234	11796
Sardegna	8461	10382	10141
Nord-Occidentale	33788	32513	31465
Nord-Orientale	31753	28696	25733
Centro	23874	26881	26996
Sud	41398	46708	47852
Isole	20320	22616	21937
ITALIA	151133	157414	153983

TAV. 4

**Alunni Ritirati per Regione**

Scuole secondarie superiori

CLASSI PRIME

Anni scolastici: 94-95 / 96-97

Anno Scol.	Valori Assoluti		
	94-95	95-96	96-97
Piemonte	2482	2000	1809
Valle d' Aosta	1	29	37
Lombardia	2956	2784	2664
Liguria	764	660	682
Trentino Alto A.	157	248	163
Veneto	1407	1045	494
Friuli Ven. G.	393	324	377
Emilia Rom.	963	747	664
Toscana	1805	1965	1270
Umbria	86	214	185
Marche	347	469	422
Lazio	2314	2590	2990
Abruzzo	422	612	372
Molise	9	148	199
Campania	4399	4217	5313
Puglia	2584	2384	2562
Basilicata	430	525	478
Calabria	1556	578	1837
Sicilia	4344	4707	4195
Sardegna	1941	2837	2402
Nord-Occidentale	6203	5473	5192
Nord-Orientale	2920	2364	1698
Centro	4552	5238	4867
Sud	9400	8464	10761
Isole	6285	7544	6597
ITALIA	29360	29083	29115

TAV. 5

**Alunni Ritirati per Regione**

Scuole secondarie superiori

CLASSI SECONDE

Anni scolastici: 94-95 / 96-97

Anno Scol.	Valori Assoluti		
	94-95	95-96	96-97
Piemonte	751	270	43
Valle d' Aosta	8	-18	9
Lombardia	-1011	-785	-249
Liguria	367	389	88
Trentino Alto A.	-6	-85	-57
Veneto	732	377	-150
Friuli Ven. G.	156	5	7
Emilia Rom.	146	445	-62
Toscana	666	358	369
Umbria	14	35	246
Marche	-9	306	94
Lazio	-939	-549	461
Abruzzo	197	481	105
Molise	-9	122	149
Campania	-350	1402	1234
Puglia	542	551	1262
Basilicata	177	239	271
Calabria	469	673	294
Sicilia	349	193	800
Sardegna	813	1161	1301
Nord-Occidentale	115	-144	-109
Nord-Orientale	1028	742	-262
Centro	-268	150	1170
Sud	1026	3468	3315
Isole	1162	1354	2101
ITALIA	3063	5570	6215

TAV. 6

**Alunni Ritirati per Regione**

Scuole secondarie superiori

CLASSI TERZE

Anni scolastici: 94-95 / 96-97

Anno Scol.	Valori Assoluti		
	94-95	95-96	96-97
Piemonte	6580	7046	6790
Valle d' Aosta	243	253	241
Lombardia	14728	14435	13969
Liguria	2838	2576	2603
Trentino Alto A.	1113	909	1156
Veneto	10407	10016	9978
Friuli Ven. G.	2877	2537	2291
Emilia Rom.	8473	8594	8164
Toscana	7835	8074	7094
Umbria	1797	1756	1786
Marche	4378	3784	3281
Lazio	8241	9726	9639
Abruzzo	2220	3003	2554
Molise	558	492	654
Campania	11760	12856	14315
Puglia	10605	10791	10626
Basilicata	1852	1922	1993
Calabria	5442	5106	5459
Sicilia	7686	8096	9607
Sardegna	3882	4467	4219
Nord-Occidentale	24389	24310	23603
Nord-Orientale	22870	22056	21589
Centro	22251	23340	21800
Sud	32437	34170	35601
Isole	11568	12563	13826
ITALIA	113515	116439	116419

TAV. 7

**Alunni Ritirati per Regione**

Scuole secondarie superiori

CLASSI QUARTE

Anni scolastici: 94-95 / 96-97

Anno Scol.	Valori Assoluti		
	94-95	95-96	96-97
Piemonte	1242	1098	723
Valle d' Aosta	68	39	36
Lombardia	1528	164	1018
Liguria	807	448	666
Trentino Alto A.	187	174	227
Veneto	2434	1482	1333
Friuli Ven. G.	297	-36	186
Emilia Rom.	1932	1209	758
Toscana	1851	1653	1821
Umbria	326	261	409
Marche	783	524	460
Lazio	-3850	-4246	-3134
Abruzzo	770	1112	920
Molise	371	304	512
Campania	1531	2224	1690
Puglia	1521	1085	1239
Basilicata	227	627	566
Calabria	1519	1322	1458
Sicilia	2756	2503	1519
Sardegna	1661	1463	1447
Nord-Occidentale	3645	1749	2443
Nord-Orientale	4850	2829	2504
Centro	-890	-1808	-444
Sud	5939	6674	6385
Isole	4417	3966	2966
ITALIA	17961	13410	13854

TAV. 8

**Alunni Ritirati per Regione**

Scuole secondarie superiori

CLASSI QUINTE

Anni scolastici: 94-95 / 96-97

Anno Scol.	Valori Assoluti		
	94-95	95-96	96-97
Piemonte	-119	866	-106
Valle d' Aosta	-6	23	17
Lombardia	-710	68	97
Liguria	271	168	328
Trentino Alto A.	-43	94	-27
Veneto	-101	211	221
Friuli Ven. G.	247	117	36
Emilia Rom.	-18	283	-26
Toscana	-479	-573	-327
Umbria	-52	187	-107
Marche	114	-206	-390
Lazio	-1354	553	427
Abruzzo	-322	-246	-668
Molise	-284	-249	-218
Campania	-3780	-3473	-3860
Puglia	-1829	-1005	-1453
Basilicata	-33	-281	-65
Calabria	-1156	-814	-1946
Sicilia	-3276	-3265	-4325
Sardegna	164	454	772
Nord-Occidentale	-564	1125	336
Nord-Orientale	85	705	204
Centro	-1771	-39	-397
Sud	-7404	-6068	-8210
Isole	-3112	-2811	-3553
ITALIA	-12766	-7088	-11620



TAV. 9

**Tasso degli Alunni Ritirati per Regione**

Scuole secondarie superiori

CLASSI: I-V

Anni scolastici: 94-95 / 96-97

Valori per 100 Iscritti (in ordine decrescente)

Anno Scol.: 94-95		Anno Scol.: 95-96		Anno Scol.: 96-97	
Regioni	%	Regioni	%	Regioni	%
Sardegna	8,1	Sardegna	10,0	Sardegna	9,9
Liguria	7,9	Basilicata	8,2	Basilicata	8,7
Friuli Ven. G.	7,9	Toscana	7,6	Valle d' Aosta	7,8
Marche	7,7	Emilia Rom.	7,4	Liguria	7,4
Veneto	7,6	Abruzzo	7,3	Molise	7,3
Toscana	7,5	Valle d' Aosta	7,2	Toscana	7,0
Emilia Rom.	7,3	Liguria	6,9	Umbria	6,5
Basilicata	7,2	Veneto	6,9	Emilia Rom.	6,4
Valle d' Aosta	6,9	Marche	6,9	Veneto	6,4
Calabria	6,7	Piemonte	6,8	Puglia	6,4
Piemonte	6,4	Umbria	6,1	Friuli Ven. G.	6,2
Puglia	6,0	Puglia	6,1	Calabria	6,0
Umbria	5,4	Friuli Ven. G.	6,1	Campania	5,9
Abruzzo	4,8	Calabria	5,8	Piemonte	5,7
Lombardia	4,7	Campania	5,4	Marche	5,6
Sicilia	4,6	Sicilia	4,7	Lombardia	5,0
Campania	4,3	Lombardia	4,6	Abruzzo	4,9
Trentino Alto A.	4,1	Molise	4,6	Sicilia	4,5
Molise	3,7	Trentino Alto A.	3,9	Trentino Alto A.	4,2
Lazio	1,7	Lazio	3,1	Lazio	4,0
Nord-Orientale	7,2	Nord-Orientale	6,7	Nord-Orientale	6,2
Isole	5,6	Isole	6,2	Sud	6,1
Nord-Occidentale	5,5	Sud	5,9	Isole	6,0
Sud	5,3	Nord-Occidentale	5,5	Nord-Occidentale	5,5
Centro	4,5	Centro	5,1	Centro	5,3
ITALIA	5,5	ITALIA	5,8	ITALIA	5,8

TAV. 10

<b>Tasso degli Alunni Ritirati per Regione</b> Scuole secondarie superiori CLASSI PRIME Anni scolastici: 94-95 / 96-97 Valori per 100 Iscritti (in ordine decrescente)					
Anno Scol.: 94-95		Anno Scol.: 95-96		Anno Scol.: 96-97	
Regioni	%	Regioni	%	Regioni	%
Sardegna	7,4	Sardegna	10,8	Sardegna	9,1
Sicilia	6,6	Sicilia	7,1	Campania	6,6
Piemonte	6,1	Basilicata	5,9	Calabria	6,5
Calabria	5,5	Toscana	5,7	Sicilia	6,4
Campania	5,5	Campania	5,3	Basilicata	5,4
Liguria	5,4	Piemonte	5,1	Molise	5,0
Toscana	5,0	Liguria	4,8	Puglia	5,0
Basilicata	4,9	Puglia	4,6	Liguria	5,0
Puglia	4,9	Lazio	4,2	Lazio	4,9
Lazio	3,7	Abruzzo	4,0	Piemonte	4,6
Friuli Ven. G.	3,6	Molise	3,6	Toscana	3,8
Lombardia	3,4	Lombardia	3,3	Friuli Ven. G.	3,7
Veneto	3,2	Friuli Ven. G.	3,1	Valle d' Aosta	3,4
Emilia Rom.	2,8	Marche	3,1	Lombardia	3,2
Abruzzo	2,7	Trentino Alto A.	3,0	Marche	2,7
Marche	2,1	Valle d' Aosta	2,9	Abruzzo	2,4
Trentino Alto A.	1,9	Umbria	2,4	Umbria	2,2
Umbria	1,0	Veneto	2,4	Emilia Rom.	2,0
Molise	0,2	Emilia Rom.	2,2	Trentino Alto A.	2,0
Valle d' Aosta	0,1	Calabria	2,1	Veneto	1,2
Isole	6,8	Isole	8,1	Isole	7,2
Sud	5,0	Sud	4,5	Sud	5,7
Nord-Occidentale	4,4	Centro	4,4	Centro	4,1
Centro	3,7	Nord-Occidentale	4,0	Nord-Occidentale	3,8
Nord-Orientale	3,0	Nord-Orientale	2,5	Nord-Orientale	1,8
ITALIA	4,6	ITALIA	4,6	ITALIA	4,6

TAV. 11

**Tasso degli Alunni Ritirati per Regione**

Scuole secondarie superiori

CLASSI SECONDE

Anni scolastici: 94-95 / 96-97

Valori per 100 Iscritti (in ordine decrescente)

Anno Scol.: 94-95		Anno Scol.: 95-96		Anno Scol.: 96-97	
Regioni	%	Regioni	%	Regioni	%
Sardegna	3,8	Sardegna	5,4	Sardegna	6,1
Liguria	2,9	Abruzzo	3,4	Molise	4,0
Basilicata	2,3	Liguria	3,3	Basilicata	3,5
Piemonte	2,2	Molise	3,2	Umbria	3,1
Toscana	2,1	Basilicata	3,1	Puglia	2,7
Calabria	1,9	Calabria	2,7	Campania	1,9
Veneto	1,8	Marche	2,1	Sicilia	1,5
Friuli Ven. G.	1,5	Campania	2,1	Toscana	1,2
Abruzzo	1,4	Emilia Rom.	1,5	Calabria	1,2
Puglia	1,1	Puglia	1,2	Valle d' Aosta	1,1
Valle d' Aosta	0,8	Toscana	1,2	Lazio	0,9
Sicilia	0,7	Veneto	1,0	Abruzzo	0,8
Emilia Rom.	0,5	Piemonte	0,8	Liguria	0,8
Umbria	0,2	Umbria	0,4	Marche	0,7
Marche	-0,1	Sicilia	0,4	Piemonte	0,1
Trentino Alto A.	-0,1	Friuli Ven. G.	0,1	Friuli Ven. G.	0,1
Molise	-0,2	Lazio	-1,0	Emilia Rom.	-0,2
Campania	-0,5	Lombardia	-1,1	Lombardia	-0,3
Lombardia	-1,4	Trentino Alto A.	-1,2	Veneto	-0,4
Lazio	-1,7	Valle d' Aosta	-1,9	Trentino Alto A.	-0,8
Isole	1,6	Sud	2,1	Isole	2,8
Nord-Orientale	1,2	Isole	1,8	Sud	2,0
Sud	0,6	Nord-Orientale	0,9	Centro	1,1
Nord-Occidentale	0,1	Centro	0,1	Nord-Occidentale	-0,1
Centro	-0,2	Nord-Occidentale	-0,1	Nord-Orientale	-0,3
ITALIA	0,5	ITALIA	1,0	ITALIA	1,1

TAV. 12

**Tasso degli Alunni Ritirati per Regione**

Scuole secondarie superiori

CLASSI TERZE

Anni scolastici: 94-95 / 96-97

Valori per 100 Iscritti (in ordine decrescente)

Anno Scol.: 94-95		Anno Scol.: 95-96		Anno Scol.: 96-97	
Regioni	%	Regioni	%	Regioni	%
Marche	28,9	Emilia Rom.	27,8	Valle d' Aosta	28,2
Friuli Ven. G.	26,6	Valle d' Aosta	27,3	Emilia Rom.	27,5
Valle d' Aosta	26,3	Marche	26,5	Basilicata	27,1
Emilia Rom.	26,0	Toscana	26,2	Veneto	26,8
Veneto	25,7	Veneto	26,0	Friuli Ven. G.	24,7
Toscana	24,6	Basilicata	25,4	Toscana	24,4
Basilicata	24,1	Friuli Ven. G.	25,4	Puglia	24,0
Puglia	23,1	Puglia	23,4	Marche	23,5
Calabria	22,7	Umbria	21,7	Calabria	22,7
Umbria	21,5	Piemonte	21,5	Umbria	22,6
Liguria	21,5	Abruzzo	21,4	Campania	22,5
Lombardia	19,7	Calabria	21,1	Liguria	22,4
Piemonte	18,9	Sardegna	21,0	Piemonte	21,4
Campania	18,6	Liguria	20,9	Sardegna	20,7
Sardegna	18,0	Campania	20,3	Lombardia	20,1
Trentino Alto A.	16,2	Lombardia	20,1	Lazio	18,9
Abruzzo	16,0	Lazio	18,3	Abruzzo	18,7
Lazio	15,4	Sicilia	15,7	Sicilia	18,6
Sicilia	15,2	Molise	13,2	Molise	17,4
Molise	14,9	Trentino Alto A.	13,1	Trentino Alto A.	16,8
Nord-Orientale	25,2	Nord-Orientale	25,5	Nord-Orientale	26,0
Sud	20,5	Centro	22,0	Sud	22,7
Centro	20,5	Sud	21,5	Centro	21,4
Nord-Occidentale	19,7	Nord-Occidentale	20,6	Nord-Occidentale	20,7
Isole	16,0	Isole	17,3	Isole	19,2
ITALIA	20,5	ITALIA	21,5	ITALIA	22,1

TAV. 13

**Tasso degli Alunni Ritirati per Regione**

Scuole secondarie superiori

CLASSI QUARTE

Anni scolastici: 94-95 / 96-97

Valori per 100 Iscritti (in ordine decrescente)

Anno Scol.: 94-95		Anno Scol.: 95-96		Anno Scol.: 96-97	
Regioni	%	Regioni	%	Regioni	%
Molise	11,1	Molise	8,9	Molise	15,0
Sardegna	8,8	Basilicata	8,9	Basilicata	8,1
Valle d' Aosta	8,1	Abruzzo	8,7	Sardegna	7,8
Calabria	7,0	Sardegna	7,9	Abruzzo	7,2
Veneto	6,7	Calabria	6,0	Toscana	6,6
Liguria	6,6	Toscana	5,8	Calabria	6,5
Toscana	6,4	Sicilia	5,4	Liguria	6,1
Emilia Rom.	6,3	Valle d' Aosta	4,6	Umbria	5,5
Abruzzo	6,1	Veneto	4,1	Valle d' Aosta	4,4
Sicilia	6,0	Emilia Rom.	4,1	Veneto	3,9
Marche	5,6	Campania	3,9	Trentino Alto A.	3,6
Umbria	4,2	Marche	3,8	Marche	3,4
Piemonte	3,9	Liguria	3,8	Sicilia	3,2
Puglia	3,6	Piemonte	3,5	Campania	3,0
Basilicata	3,4	Umbria	3,4	Puglia	2,9
Friuli Ven. G.	3,1	Trentino Alto A.	2,8	Emilia Rom.	2,7
Trentino Alto A.	3,0	Puglia	2,6	Piemonte	2,4
Campania	2,7	Lombardia	0,2	Friuli Ven. G.	2,1
Lombardia	2,2	Friuli Ven. G.	-0,4	Lombardia	1,6
Lazio	-7,8	Lazio	-8,7	Lazio	-6,6
Isole	6,8	Isole	6,1	Isole	4,5
Nord-Orientale	5,8	Sud	4,6	Sud	4,4
Sud	4,2	Nord-Orientale	3,5	Nord-Orientale	3,2
Nord-Occidentale	3,2	Nord-Occidentale	1,6	Nord-Occidentale	2,3
Centro	-0,9	Centro	-1,8	Centro	-0,5
ITALIA	3,6	ITALIA	2,7	ITALIA	2,8

TAV. 14

**Tasso degli Alunni Ritirati per Regione**

Scuole secondarie superiori

CLASSI QUINTE

Anni scolastici: 94-95 / 96-97

Valori per 100 Iscritti (in ordine decrescente)

Anno Scol.: 94-95		Anno Scol.: 95-96		Anno Scol.: 96-97	
Regioni	%	Regioni	%	Regioni	%
Friuli Ven. G.	2,8	Valle d' Aosta	3,0	Sardegna	4,9
Liguria	2,3	Piemonte	2,9	Liguria	3,1
Sardegna	1,0	Sardegna	2,9	Valle d' Aosta	2,1
Marche	0,9	Umbria	2,6	Lazio	0,9
Emilia Rom.	-0,1	Trentino Alto A.	1,5	Veneto	0,7
Veneto	-0,3	Liguria	1,5	Friuli Ven. G.	0,4
Piemonte	-0,4	Friuli Ven. G.	1,3	Lombardia	0,2
Basilicata	-0,6	Lazio	1,1	Emilia Rom.	-0,1
Trentino Alto A.	-0,7	Emilia Rom.	1,0	Piemonte	-0,4
Umbria	-0,7	Veneto	0,6	Trentino Alto A.	-0,4
Valle d' Aosta	-0,9	Lombardia	0,1	Basilicata	-1,1
Lombardia	-1,1	Marche	-1,6	Toscana	-1,3
Toscana	-1,8	Abruzzo	-2,1	Umbria	-1,5
Abruzzo	-2,8	Toscana	-2,2	Marche	-3,1
Lazio	-2,8	Puglia	-2,6	Puglia	-3,8
Puglia	-5,0	Calabria	-4,3	Abruzzo	-5,8
Calabria	-6,1	Basilicata	-4,6	Campania	-7,6
Campania	-7,6	Campania	-6,8	Molise	-7,6
Sicilia	-7,9	Sicilia	-7,7	Calabria	-10,1
Molise	-10,3	Molise	-8,5	Sicilia	-10,2
Nord-Orientale	0,1	Nord-Occidentale	1,0	Nord-Occidentale	0,3
Nord-Occidentale	-0,5	Nord-Orientale	0,9	Nord-Orientale	0,3
Centro	-1,9	Centro	0,0	Centro	-0,4
Isole	-5,4	Sud	-4,7	Isole	-6,1
Sud	-5,9	Isole	-4,8	Sud	-6,4
ITALIA	-2,8	ITALIA	-1,5	ITALIA	-2,5

TAV. 15

**Tasso degli Alunni Ritirati - Classi: 1-5**

Totale scuole secondarie superiori - Anni scol.: 94-95 / 96-97

Valori per 100 Iscritti

**A) Le prime 10 Province con il TASSO più alto**

N°.	Classi	I-V	Classi	I-V	Classi	I-V
	Anno scol.	94-95	Anno scol.	95-96	Anno scol.	96-97
	<b>Province</b>	<b>%</b>	<b>Province</b>	<b>%</b>	<b>Province</b>	<b>%</b>
1	Massa Carrara	14,1	Massa Carrara	13,7	Livorno	14,7
2	Rovigo	14,0	Ravenna	12,8	Enna	12,9
3	Parma	11,8	Oristano	12,5	Matera	12,2
4	Pesare Urbino	11,7	Pesare Urbino	10,7	Cagliari	11,5
5	Sondrio	10,4	Sassari	10,5	Sondrio	11,1
6	Matera	10,3	Trieste	10,4	Massa Carrara	10,2
7	Asti	9,8	Pistoia	10,0	Nuoro	9,9
8	Belluno	9,7	Ferrara	9,9	Rovigo	9,9
9	Ravenna	9,5	Nuoro	9,7	Oristano	9,7
10	Nuoro	9,3	Cagliari	9,4	Pistoia	9,5

**B) Le prime 10 Province con il TASSO più basso**

N°.	Classi	I-V	Classi	I-V	Classi	I-V
	Anno scol.	94-95	Anno scol.	95-96	Anno scol.	96-97
	<b>Province</b>	<b>%</b>	<b>Province</b>	<b>%</b>	<b>Province</b>	<b>%</b>
1	Roma	0,3	Caserta	1,3	Piacenza	-2,5
2	Foggia	1,3	Piacenza	1,3	Lucca	-1,3
3	Isernia	2,0	Isernia	1,6	Benevento	1,5
4	Salerno	2,7	Roma	1,7	Bergamo	1,8
5	Benevento	2,7	Messina	2,2	Messina	2,7
6	Novara	2,9	Caltanissetta	2,3	Caltanissetta	2,7
7	Bergamo	2,9	Trento	2,4	Siracusa	2,9
8	Caltanissetta	2,9	Bergamo	2,6	Roma	3,0
9	Chieti	3,1	Benevento	2,6	Como	3,0
10	Como	3,1	Varese	3,1	Novara	3,0

F.: ISTAT

Elab.: V. D'Aprile

Bari, Marzo 2001