

2.5. Operare con le finestre-cartelle

2.5.1. Introduzione







Si ricorda che la Finestra:



- Serve per dare visibilità ai dati contenuti nel sistema;
- Può essere DI CARTELLA oppure DI APPLICAZIONE (vedi RICHIAMO);
 - se è di cartella visualizza i contenuti di una cartella (in forma di: elenco, icone, etc, come si vedrà);
 - se è di applicazione visualizza un file-dati di una applicazione;
 - è caratterizzata dunque da una coppia applicazione-dati.
- È rappresentativa di un PROCESSO (task), cioè di un programma in esecuzione:
 - se è di applicazione, il programma è, appunto, l'applicazione che sta operando con il file-dati;
 - se è di cartella, il programma è quello del sistema operativo per la gestione delle cartelle (*Esplora Risorse*), che sta operando con la specifica cartella.

Nella figura vi è una tabella che sintetizza tutti i comandi di Windows, nelle loro varie forme, che riguardano l'uso delle finestre e che saranno illustrati in questa unità didattica.

RICHIAMO 2.2.1 Cosa è una finestra

Comandi per la gestione delle finestre

Comando a menu	Comando-pulsante	Tasti di scelta rapida	Azione	vedi §
da barra delle applicazioni				
<i>Start-Tutti i Programmi-Accessori-Esplora Risorse</i>	---	---	Apri esplicitamente <i>Esplora Risorse</i> e finestra-cartella <i>Documenti</i>	2.5.2
dalla cartella ove è quella da aprire				
----	2 clic su cartella	---	Apri la finestra della cartella cliccata ed implicitamente il programma <i>Esplora Risorse</i>	2.5.2
da Esplora risorse				
<i>Visualizza-Barra di stato</i>	---	---	Visualizza/Nascondi la barra di stato	2.5.3
<i>Visualizza-Barra degli strumenti-opzione</i>	---	---	Visualizza/Nascondi l'opzione specificata della barra degli strumenti	2.5.3
<i>Visualizza-Barra di Explorer -Cartelle</i>		---	Visualizza/Nascondi l'albero delle cartelle nella finestra	2.5.3
<i>Visualizza-Icane</i>		---	Visualizza gli oggetti in forma di icone	2.5.4
<i>Visualizza-Elenco</i>		---	Visualizza gli oggetti in forma di elenco affiancato da un'iconcina	2.5.4
<i>Visualizza-Dettagli</i>		---	Visualizza gli oggetti elencandone alcune proprietà	2.5.4
<i>Visualizza-Disponi Icane per-criterio</i>	---	---	Riordina gli oggetti secondo il <i>criterio</i> assegnato	2.5.5
<i>Menu Controllo-Riduci a icona</i>		Microsoft+M ⁽¹⁾	Riduce a icona la finestra	2.5.8
<i>Menu-Controllo-Ripristino</i>		Microsoft+MAIUSC+M ⁽¹⁾	Ripristina dimensioni precedenti e consente il ridimensionamento con mouse in basso a destra	2.5.8
<i>Menu-Controllo-</i>	Trascina	---	Sposta la finestra sullo schermo	2.5.8

<i>Sposta</i>	barra titolo		con mouse o con frecce	
<i>Menu-Controllo- Ingrandisci</i>		---	Ingrandisce a tutto schermo	2.5.8
<i>File-Chiudi</i>		ALT+F4	Chiude finestra	2.5.2
<i>Menu-Controllo- Chiudi</i>				
---	Clic su barra titolo	----	Attiva la finestra	2.5.10
da barra applicazioni				
---	Clic su icona di finestra	---	Apri e attiva finestra se ridotta	2.5.10
---	----	ALT+TAB	Riduce a icona finestra se aperta	2.5.10
---	----	ALT+TAB	Attiva in sequenza tutte le finestre aperte	2.5.10
<i>Tasto destro- Affianca orizzontalmente</i>	---	---	Tutte le finestre aperte sono affiancate in senso orizzontale	2.5.9
<i>Tasto destro- Affianca verticalmente</i>	---	---	Tutte le finestre aperte sono affiancate in senso verticale	2.5.9
<i>Tasto destro- Sovrapponi</i>	---	---	Tutte le finestre aperte sono impilate come tegole su un tetto	2.5.9
----- (1) vale per tutte le finestre aperte o ridotte				

2.5.2. Apertura e chiusura di una finestra-cartella

Una finestra-cartella è lo strumento necessario per gestire gli oggetti contenuti in una cartella. Il comando primario per APRIRE la finestra è il doppio clic sull'icona che rappresenta la cartella; se questa è sul desktop, non vi è alcun problema, se è all'interno di un'altra cartella occorre prima aprire questa cartella oppure raggiungerla sull'albero delle cartelle. Con un'apertura siffatta della cartella si lancia anche, *implicitamente*, il programma *Esplora Risorse*, che è appunto il programma per la gestione degli oggetti.

In alternativa si può anche lanciare *esplicitamente* il programma *Esplora Risorse*, con il comando **Start-Tutti i Programmi-Accessori-Esplora Risorse**: in tal modo si apre automaticamente la cartella *Documenti* e poi, usando gli appositi comandi, si può raggiungere la cartella desiderata.

Delle due tecniche di apertura di una finestra si preferisce in genere la prima in quanto più snella e veloce, ma occorre sempre tener presente che in ogni caso si è aperto il programma di sistema *Esplora risorse*.

La chiusura di una cartella avviene con il comando **File-Chiudi** (o con gli equivalenti in tabella).

2.5.3. Visualizzazione di una finestra-cartella

Le barre di una finestra (vedi RICHIAMO), in generale, possono essere o non visualizzate, a scelta dell'utente; si adopera allo scopo il comando **Visualizza-barra di...** In alcuni casi, il comando è a più livelli, come nel caso delle barre degli strumenti, che sono in realtà due distinte (*Pulsanti standard* e *Barra degli indirizzi*) ed all'individuazione della barra possono seguire anche delle opzioni. Sia la visualizzazione sia le eventuali opzioni sono trattate dai comandi come interruttori: si attivano se disattivate, si disattivano se attivate (e lo stato viene controllato da un segno di spunta (√) a fianco del comando).

Ecco come si specializzano e come si visualizzano le barre della finestra-cartella (vedi tabella-figura):

- *Barra di stato*: in essa si legge una sintesi sul contenuto della cartella, cioè numero di oggetti e spazio occupato sul disco.
- *Barre degli strumenti*, con le seguenti individuazioni della barra specifica::
 - *Pulsanti standard*: apre una barra con un insieme di comandi-pulsante standard,
 - *Barra degli indirizzi*: apre una barra con nome e percorso della cartella.

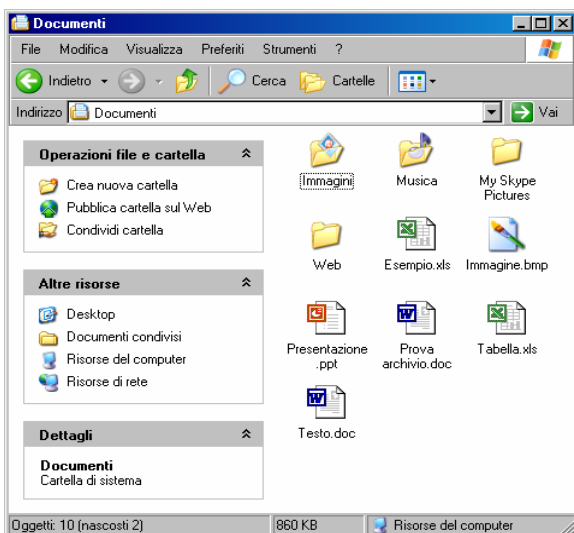
Si consiglia di tenere sempre attive queste due barre. Con il comando **Visualizza-Barre degli strumenti-....** è anche possibile attivare l'opzione.

- *personalizza*: consente di aggiungere o levare pulsanti a quelli standard di cui sopra, ma questo è argomento avanzato.

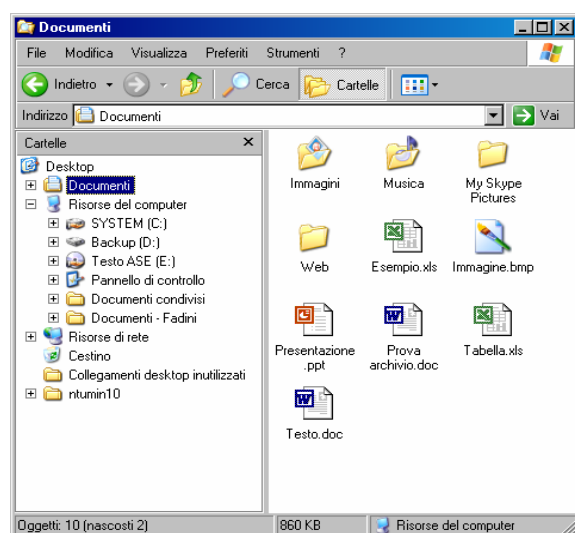
La sezione di sinistra della cartella assume formati diversi, con le opzioni della cosiddetta *Barra di Explorer*: non si tratta di una barra simile alle altre ma di una finestra di dialogo speciale che, a richiesta, si apre a sinistra della finestra. Essa assume i seguenti formati:

- A) nessuna barra di Explorer: il formato evidenzia comandi-pulsanti per operare su file e cartelle (vedi figura A, che riproduce la finestra *Documenti* come già mostrata nelle u.f. "I file per Windows");
- B) opzione *Cartelle* di barra di Explorer: il formato evidenzia l'albero delle cartelle (vedi figura B, *Documenti* come nella u.f. "Il desktop");
- C) opzione *Cerca* di barra di Explorer: il formato evidenzia, in una apposita finestra di dialogo dal nome *Ricerca guidata*, il quadro dei comandi per effettuare una ricerca (vedi in seguito);
- D) altri formati (*Preferiti*, *Cronologia*, ecc.) di barra di Explorer; si tratta di opzioni legate a Internet Explorer, che saranno trattate in altro corso.

In effetti, il formato assunto in partenza da Windows è A se l'apertura di *Esplora Risorse* è avvenuta in modo implicito, è B se in modo esplicito e particolarmente utile è il comando **Visualizza-Barra di Explorer-Cartelle** (presente anche come comando-pulsante nella barra degli strumenti), che evidenzia l'albero anche se *Esplora risorse* è stato aperto con la più facile apertura implicita.



Formato A



Formato B

RICHIAMO 2.2.2-Le barre di una finestra

2.5.4. Formato delle finestre-cartella

Oltre che nella sezione di sinistra, anche in quella di destra il formato di una finestra-cartella può variare; in particolare, gli oggetti in essa contenuti possono essere visualizzati in forme e in ordine diverso. I comandi per modificare tali visualizzazioni sono ancora nel menu *Visualizza*. In particolare si ha:

- A) il comando *Visualizza-Icone* (figura A) mostra gli oggetti in forma di icone,
- B) il comando *Visualizza-Elenco* (figura B) mostra gli oggetti in forma di elenco affiancato da una iconcina;
- C) il comando *Visualizza-Dettagli* (vedi figura C) mostra gli oggetti con una lista che tipicamente evidenzia di ciascun oggetto il nome, la dimensione, il tipo, e la data di ultima modifica;
- D) altri comandi a menu evidenziano ancora diversi formati.

Si noti che il setto separatore fra la sezioni di destra e sinistra (ed anche quello fra le colonne del formato "dettagli") può essere spostato trascinandolo con il mouse: nelle figure è stato spostato verso sinistra per leggere meglio la sezione di destra.

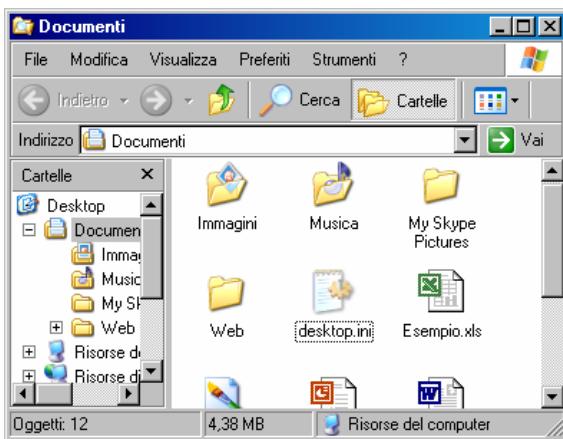


Figura A: Visualizzazione per Icone

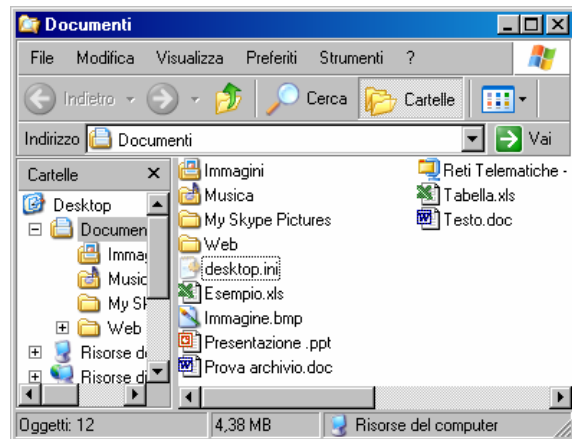


Figura B: Visualizzazione per Elenco

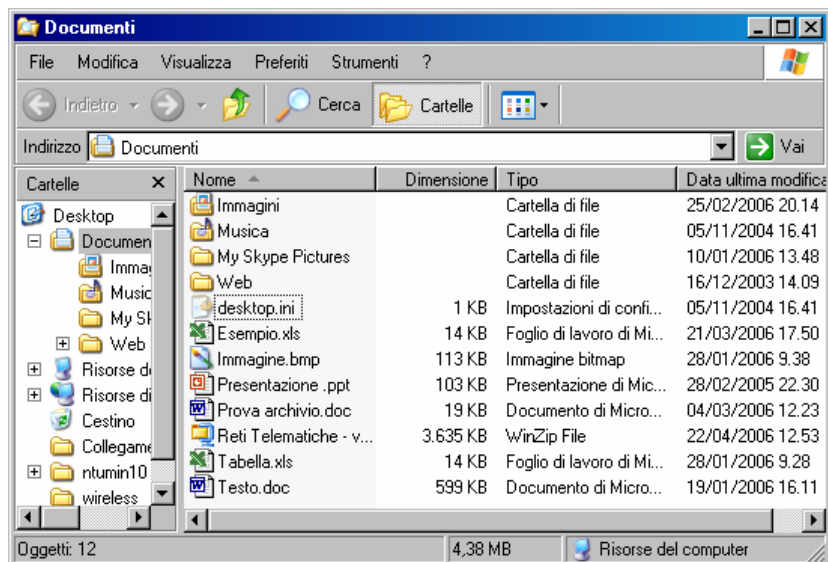


Figura C: Visualizzazione per Dettagli

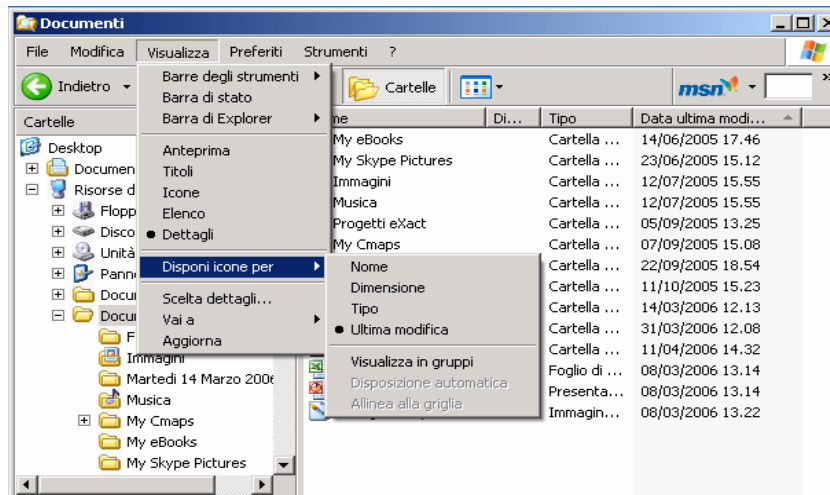
RICHIAMO 2.5.3: Visualizzazione di una finestra-cartella

2.5.5. Ordinare gli oggetti in una finestra

Gli oggetti visualizzati in una delle forme previste (vedi RICHIAMO) possono essere riordinati per Nome, Dimensione, Tipo, Data creazione, Ultima modifica. Per riordinarli si usa il comando *Visualizza-Disponi Icone per ...*

È anche possibile, se la visualizzazione delle icone è “Dettagli”, ottenere l’ordinamento cliccando in testa alla colonna rispetto alla quale si vuole ordinare, ad esempio Nome o Data ultima modifica (vedi figura).

RICHIAMO: 2.5.4 Formato delle finestre cartelle



Ordina icone per data ultima modifica

2.5.6. Lo scorrimento nelle finestre

Quando il contenuto di una cartella o di un file esorbita lo spazio disponibile nella finestra, compaiono apposite *barre di scorrimento* verticale e/o orizzontale, che permettono di far scorrere il contenuto all'interno della finestra. Si può trattare di un elenco di file e cartelle, di un'immagine o di un documento di testo troppo lungo e che bisogna "scorrere", per usare un'espressione tratta dall'inglese "to scroll" (far scorrere, srotolare).

Per piccoli scorrimenti bisogna cliccare sulle frecce di scorrimento nella direzione desiderata, per grandi scorrimenti o si mantiene premuto su una freccia il mouse oppure (lo scorrimento è più veloce) si trascina la casella di scorrimento della barra.

2.5.7. Ciclo di vita di una finestra

Un utente CREA UNA FINESTRA quando deve operare sull' oggetto (file o cartella) associato: questa operazione si dice di APERTURA della finestra. Quando l'utente non deve più usare la finestra, la può CHIUDERE.

Una volta aperta, la finestra può essere in uno degli stati: *aperta attiva, aperta in riposo, ridotta ad icona* (vedi RICHIAMO); si ricorda che:

- una finestra aperta lascia vedere i suoi contenuti, tranne che altre non le siano sovrapposte.
- una finestra ridotta ad icona non ingombra il desktop ma non lascia vedere i suoi contenuti.
- una finestra attiva è aperta ed è l'unica -in quell'istante- a ricevere i comandi dall'utente;
- tutte le finestre aperte sono rappresentate da icone-pulsanti sulla barra delle applicazioni.

Durante una seduta al computer, una finestra può evolvere fra i suoi stati in quello che si può dire un suo "ciclo di vita". Nella figura gli stati e le transizioni fra queste sono indicati in un

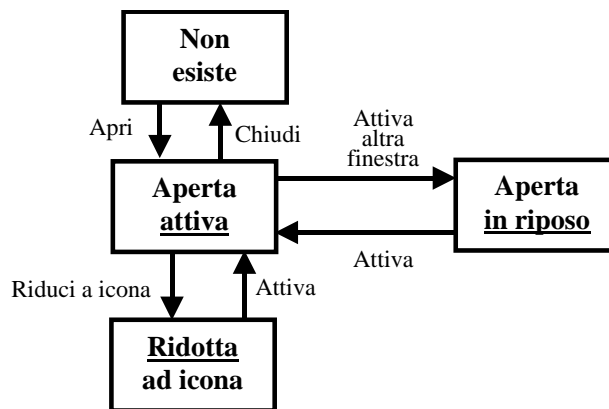
"diagramma di stato": gli stati con rettangoli, le transizioni con frecce e i comandi che le rendono effettive con le scritte a queste accollate. Nella tabella associata alla figura si fanno alcuni esempi di tali comandi.

L'elenco completo dei comandi "apri", "chiudi", "attiva", "riduci a icona" è mostrato nella tabella generale dei comandi (vedi RICHIAMO), nelle sue varie forme (a menu o a pulsanti). I comandi più semplici da usare sono quelli a pulsante in alto a destra della barra del titolo.

Si fa presente che di tutte le icone delle finestre sulla barra delle applicazioni, quella relativa alla finestra attiva è di colore intenso, mentre le altre sono sbiadite. Tutte queste icone sono pulsanti-commutatori dello stato della finestra: se questa è ridotta a icona, il pulsante la trasforma in aperta attiva, se è aperta la trasforma in ridotta a icona.

RICHIAMO: 2.2.4 Stati di una finestra

RICHIAMO: come richiamo la tabella in 2.5.7



Variazioni di stato di una finestra

Stato partenza	Stato arrivo	Comando astratto	Esempio di comando concreto
Non esiste	Attiva	Apri	Doppio clic su una cartella
Attiva	Non esiste	Chiudi	Pulsante su barra-titolo della finestra
Attiva	In riposo	Attiva altra	Comando "attiva" su altra finestra
In riposo	Attiva	Attiva	Clic sulla barra-titolo della finestra
Attiva	Ridotta	Riduci	Pulsante su barra-titolo della finestra
Ridotta	Attiva	Attiva	Clic su icona in barra delle applicazioni

Tabella: Transizioni fra stati di finestre

2.5.8. Comandi per ridimensionare o spostare una finestra

La "riduzione a icona" è il caso limite: una finestra viene sottratta alla vista dell'utente. Ma per lavorare con più finestre può essere utile RIDIMENSIONARE e SPOSTARE una finestra da un posto ad un altro del desktop. In particolare, una finestra può essere (anche per questi comandi si veda la tabella ad inizio della Unità didattica, vedi RICHIAMO):

- "A TUTTO SCHERMO", ed allora ricopre tutte le altre se è attiva;
- di "DIMENSIONI RIDOTTE", ed allora è l'utente che ne definisce le dimensioni e la posizione sullo schermo.

Il RIDIMENSIONAMENTO avviene in due fasi:

- 1) comando "Ripristino": la finestra viene riportata alle dimensioni ridotte precedenti;
 - 2) si "afferra" il vertice in basso a destra con il mouse e lo si trascina fino alla dimensione desiderata.
- Con il comando INGRANDISCI la finestra torna a tutto schermo.
 - Lo SPOSTAMENTO avviene afferrando la finestra per la barra del titolo e trascinandola sullo schermo.

Se si usano i comandi-menu lo spostamento ed il ridimensionamento avviene usando le frecce della tastiera.

RICHIAMO: come richiamo la tabella in 2.5.7

2.5.9. Disposizione di più finestre sul desktop

Lavorando con più finestre simultaneamente occorre ricordare che:

- Una finestra appena creata è APERTA ed ATTIVA;
- Una finestra ridotta ad icona che venga aperta diventa anche attiva;
- Attivando una finestra si disattivano tutte le altre.
- La finestra attiva è riconosciuta sulla barra delle applicazioni perché di colore più intenso

Per avere simultanea visibilità di più finestre, occorre ridimensionarle e poi affiancarle oppure sovrapporle parzialmente. Queste operazioni possono avvenire manualmente sfruttando i comandi già visti (vedi RICHIAMO) oppure automaticamente.

Per la disposizione automatica di più finestre sul desktop si usano i comandi "Affianca orizzontalmente", "Affianca verticalmente", "sovrapponi" (vedi RICHIAMO), tutti attivati con il tasto destro sulla barra delle applicazioni. Infatti, queste operazioni si riferiscono alle finestre nel loro complesso e la struttura che le tratta nella loro interezza è la barra delle applicazioni, che non possiede una barra dei menu: è quindi necessario ricorrere al tasto destro (che negli altri casi è solo una scorciatoia).

RICHIAMO 2.5.8 Comandi per ridimensionare o spostare una finestra

RICHIAMO: come richiamo la tabella in 2.5.7

2.5.10. Passare da una finestra all'altra

Si ricorda che fra tutte le finestre una sola è attiva (cioè quella con la quale l'utente sta lavorando). Passare da una finestra ad un'altra significa attivarne una e disattivare tutte le altre, e ciò si ottiene con le seguenti tecniche:

- se la finestra è aperta, cliccare su di essa (meglio sulla sua barra del titolo);
- se la finestra è ridotta a icona, cliccare sulla sua icona che funge (vedi RICHIAMO) da pulsante-commutatore.

In alternativa, si può agire sulla combinazione di tasti TAB+ALT: ad ogni premuta del TAB (con ALT mantenuto premuto), la finestra attiva cicla fra quelle esistenti.

RICHIAMO: 2.5.7 Ciclo di vita di una finestra