



**CROCE ROSSA
ITALIANA**
Volontari del Soccorso
Delegazione di Terme Euganee (PD)



Lesioni traumatiche della cute

LE FERITE – MORSI E PUNTURE DI ANIMALI



A cura di Vds Davide Bolognin
Istruttore di Pronto Soccorso e Trasporto Infermi

ARGOMENTI:

1) cenni di anatomia e funzioni della cute

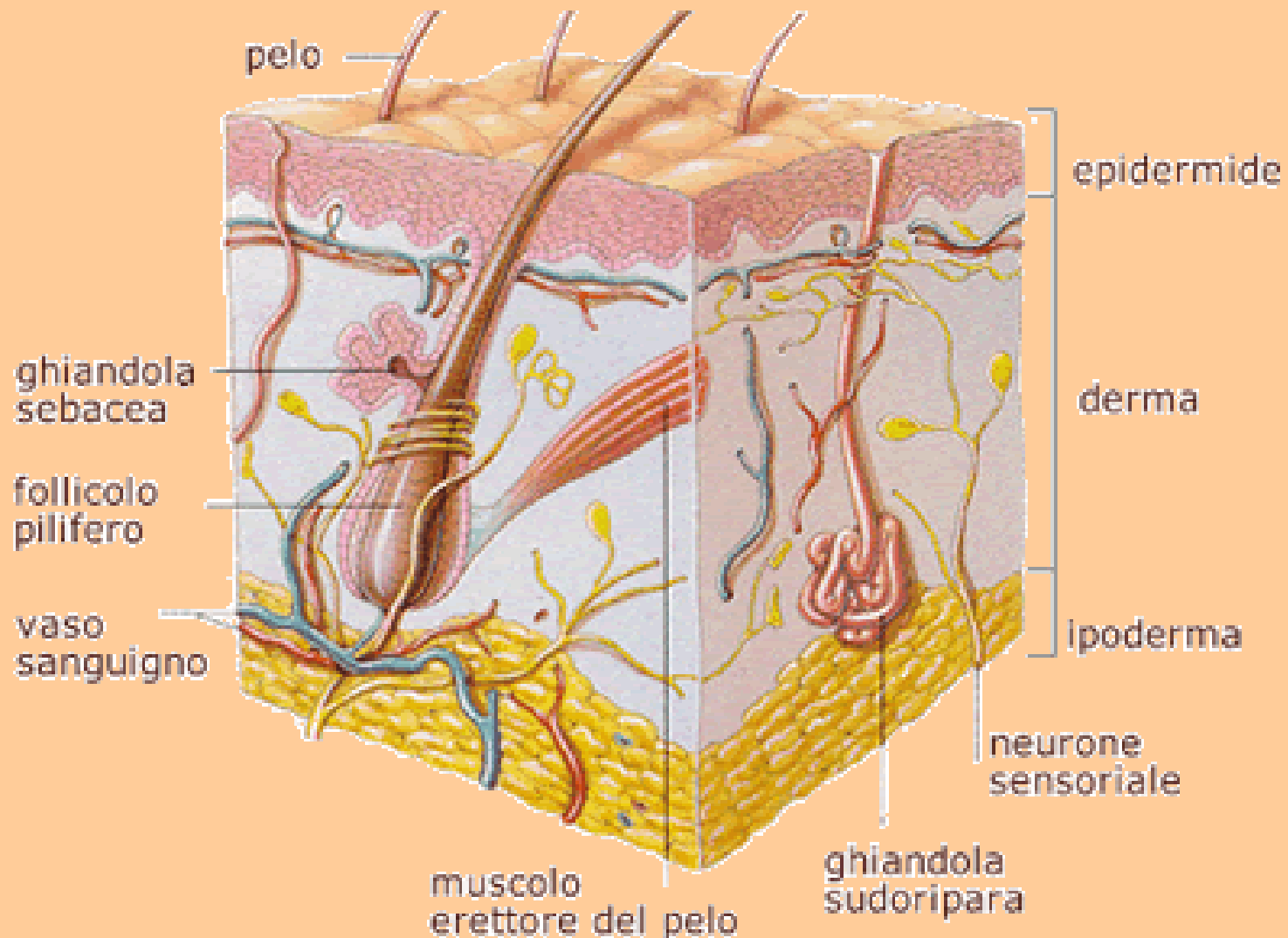
2) vari tipi di ferita

3) primo soccorso



LA CUTE:

epidermide, derma e sottocute



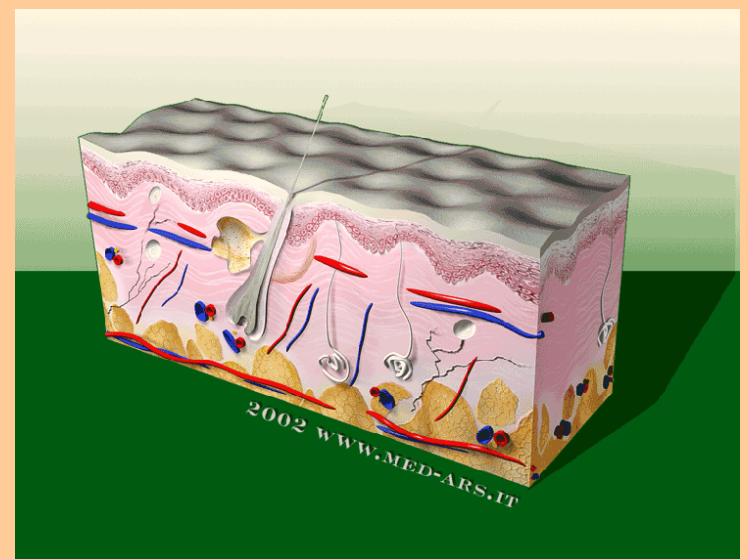
FUNZIONI DELLA CUTE:

1) protezione dall'esterno (anche da infezioni)

2) termoregolazione

3) eliminare sostanze di rifiuto

4) senso del tatto



DEFINIZIONE DI FERITA:

**interruzione traumatica della
continuità della cute**

- ✓ ***Abrasioni ed escoriazioni***
- ✓ ***Ferite con corpo estraneo (oggetto conficcato o frammenti)***
- ✓ ***Ferite senza corpo estraneo (da taglio, di punta, da arma da fuoco, lacero-contuse)***



AUTOPROTEZIONE:

nel caso vi sia rischio di contatti con ferite (e in genere con liquidi biologici) è opportuno seguire delle precauzioni igieniche e di prevenzione:

- 1) lavarsi le mani prima**
- 2) indossare se possibile dei dispositivi di protezione**
- 3) attenzione se abbiamo a nostra volta delle ferite**
- 4) lavarsi accuratamente le mani dopo**
- 5) non toccarsi occhi, capelli, bocca, altri oggetti prima di essersi lavati**



PRIMO SOCCORSO:



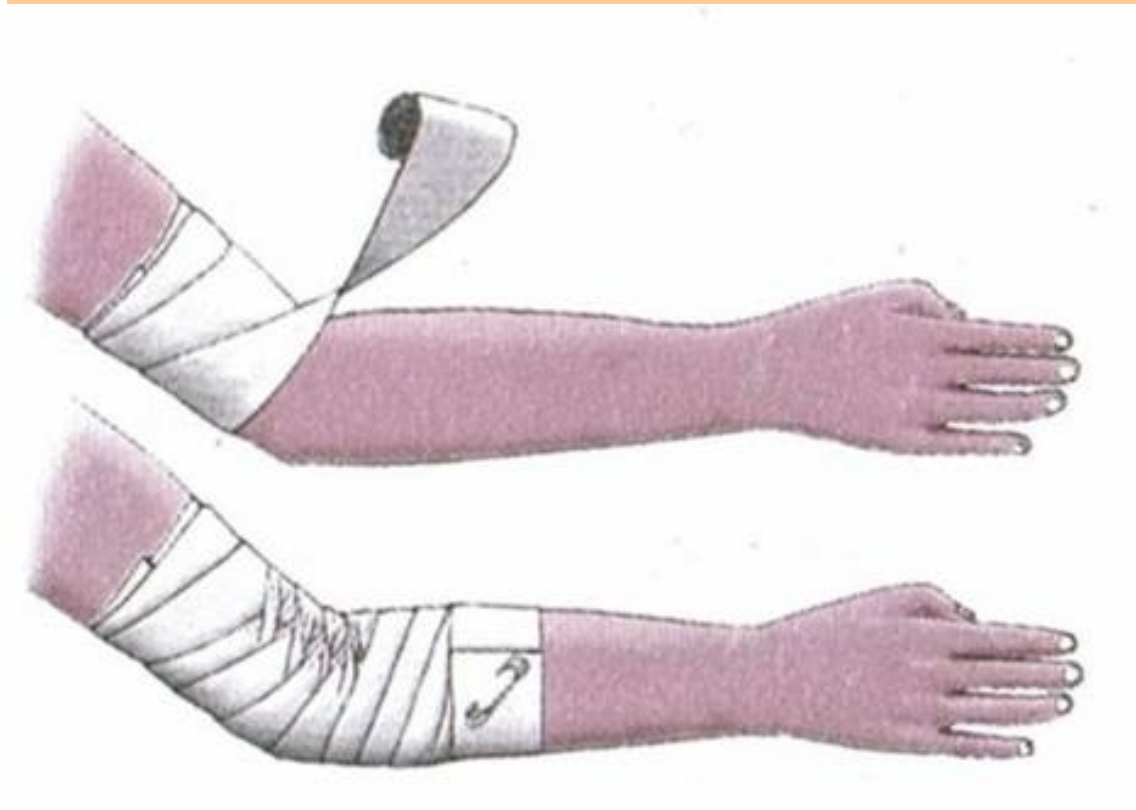
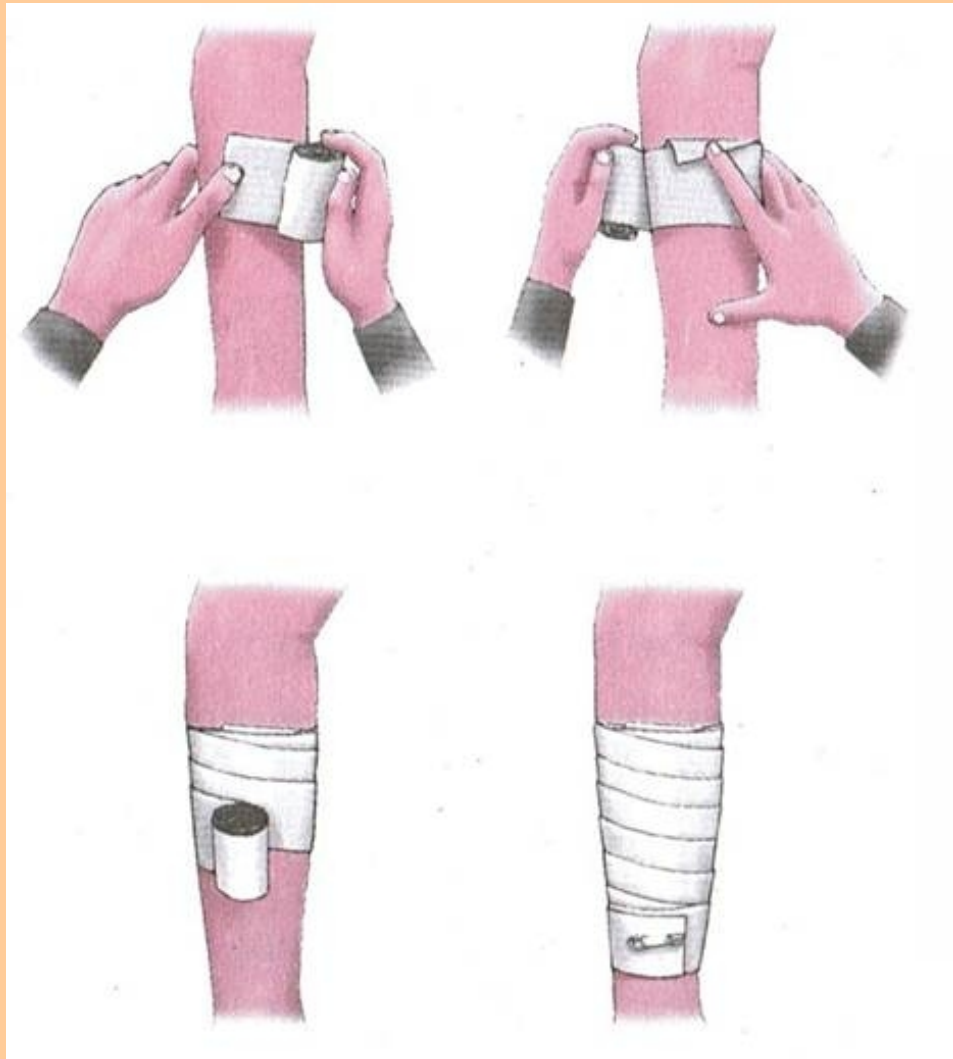
- 1) rimuovere gli indumenti se necessario**
- 2) valutare la sede, l'estensione, la profondità, altre lesioni associate..**
- 3) lavare con acqua corrente**
- 4) coprire con garze sterili**

DA NON FARE:



- 1) non usare tintura di iodio o disinfettanti colorati**
- 2) non usare polveri o pomate**
- 3) non usare cotone idrofilo**
- 4) IN CASO DI FERITA CON CORPO ESTRANEO: NON muoverlo, lasciarlo in sede e cercare di stabilizzarlo**

ESEMPI DI BENDAGGI



Punture - Ape, vespa, calabrone

Disinfettate la cute e, se è possibile, togliete il pungiglione sollevandolo o smuovendolo con un ago sterile. Fate scorrere acqua fredda sopra e attorno alla puntura per alleviare il dolore e ostacolare i fenomeni infiammatori, oppure applicate del ghiaccio

Alcune persone allergiche reagiscono in modo violento alle punture d'insetto: in questi casi può presentarsi la necessità di un intervento urgente del medico.



MORSI DI SERPENTE

- gli unici serpenti velenosi in Italia sono le Vipere, il cui morso non è mortale
- indispensabile la prevenzione: non toccare sassi, specie al sole, usare scarpe alte, basta il rumore per farli scappare
- identificare il serpente (è veramente una vipera?)



MORSI DI SERPENTE -PRIMO SOCCORSO

- **SEGNI E INTOMI:** 2 forellini del morso, dolore, infiammazione, sete intensa, poi crampi e delirio
-
- **COSA NON FARE:** non usare siero antivipera, non incidere, succhiare, né usare lacci
-
- **COSA FARE:** non far muovere la persona, tenerla sdraiata, applicare una fasciatura non troppo stretta (per fermare la circolazione linfatica), immobilizzare l'arto, cercare aiuto, se avete ucciso il serpente portatelo con voi per l'identificazione

Morsi - Cani, gatti, ecc.

Lavate subito la ferita sotto l'acqua corrente di un rubinetto per asportare la saliva dell'animale. Quindi lavate la ferita per cinque minuti con una compressa di garza e con acqua e sapone abbondanti. Risciacquate accuratamente con acqua corrente, disinfettate e ricoprite la ferita con garza sterile.

Consultate subito un medico. Egli curerà meglio la ferita e stabilirà quali precauzioni sarà opportuno prendere per impedire che insorgano la rabbia, il tetano o altre malattie infettive.

Se il morso è dovuto a un cane o a un gatto sconosciuti, cercate di catturare l'animale e consegnatelo alla polizia o all'ufficio d'igiene perché venga tenuto in osservazione. Se l'animale riesce a sfuggire o se risulta idrofobo, la vittima deve essere sottoposta a iniezioni antirabbiche.

Dotazione primo soccorso per auto Mod. DIN 13164

- 1 Rotolo di cerotto, 5 m X 2.5 cm DIN 13019-A
- 8 Cerotti mis. 10 cm DIN 13019-E
- 2 Rotoli di bende con tampone sterili, mis. media DIN 13151-M
- 1 Rotolo di benda con tampone sterile, mis. grande DIN 13151-G
- 2 Telini di medicazione sterili, 40 cm X 60 cm DIN 13152-BR
- 1 Telino di medicazione sterile, 60 cm X 80 cm DIN13152-A
- 2 Rotoli di bende di fissaggio, 6 cm X 4 m DIN 61634-fb-6
- 3 Rotoli di bende di fissaggio, 8 cm X 4m DIN 61634-FB-8
- 1 Coperta isotermica
- 6 Compresse sterili, 10 cm X 10 cm
- 2 Fasce triangolari DIN 13168-D
- 1 Paio di forbici di pronto soccorso DIN 58279-A-145
- 4 Guanti monouso in vinile DIN EN 455-1/-2
- 1 Manuale di pronto soccorso

I prodotti indicati per la medicazione delle ferite devono essere sostituiti dopo la scadenza. Sostituire i componenti che vengono usati. Il contenuto va verificato periodicamente.



davide.bolognin@gmail.com