



**GIOVANNI MAGGI**  
Candidato Sindaco

Giovanni Maggi nasce a Pavia nel 1948, coniugato, ha 2 figlie, Michela e Serena.

E' figlio di Rocco Francesco, sindaco di Sannazzaro dal 1945 al 1951.

Svolge la sua attività professionale come manager del settore farmaceutico in gruppi multinazionali, la franco-tedesca Roussel-Hoechst e l'olandese Akzo Nobel-Intervet, dopo essere stato direttore della Capazoo di Sannazzaro.

In particolare negli ultimi 10 anni di attività aziendale, per conto di Akzo Nobel-Intervet, si occupa della completa riorganizzazione di due società italiane, la Farmaceutici Gellini (Roma e MI) e la Nuova ICC (MI) che porta ad ottenere brillanti risultati agendo sul miglioramento delle dinamiche aziendali e la qualificazione dell'organico.

Oggi vive a Voghera dove gestisce una propria società. Ha lasciato Sannazzaro, per motivi personali e di lavoro all'età di 50 anni, ma qui conserva la maggior parte dei suoi affetti, parenti e amici, e qui tornerà a vivere, se sarà eletto, per poter onorare il mandato con la massima dedizione possibile e per poter realizzare il sogno di veder rinascere la sua città.

## ELEZIONI COMUNALI 2009 LISTA CIVICA APARTITICA



### Chi siamo e cosa vogliamo per Sannazzaro

Siamo un gruppo di **Sannazzaresi** che amano il loro paese, rappresentativi di vari strati sociali, che hanno dimostrato dedizione al proprio lavoro, onestà e competenza professionale.

Abbiamo costituito questa lista **civica** ed **apartitica**, per avere la libertà di prendere decisioni esclusivamente nell'interesse della nostra città, senza subire condizionamenti né dalle direzioni dei partiti né dai grandi gruppi industriali presenti sul territorio. Il nostro unico scopo è quello di rilanciare **Sannazzaro** per farne il fiore all'occhiello della Lomellina.

Da almeno trent'anni siamo governati dalle solite facce e i risultati sono sotto gli occhi di tutti: noi vogliamo spezzare le logiche logore del passato per poter far sì che **Sannazzaro** acquisisca quel ruolo di prevalenza che gli spetta e diventi veramente **una città nuova, libera, florida, serena e sicura**.

Per questo proponiamo come sindaco Giovanni Maggi un candidato che, al di là delle qualità umane e professionali, è **veramente** al di sopra delle parti siano esse **partiti** siano **grandi gruppi industriali**.

Le nostre priorità per Sannazzaro sono: **SICUREZZA, SOLDI, SALUTE e AMBIENTE, con SVILUPPO, SERVIZI, STRUTTURE.**

## I NOSTRI IMPEGNI DI PROGRAMMA

### SICUREZZA

Libertà di vivere il nostro Paese senza timori: il controllo assiduo del territorio e la verifica costante delle posizioni irregolari devono assicurare il ritorno a legalità e rispetto delle norme da parte di tutti.

#### • Presidio delle forze dell'ordine

Si realizzerà la costruzione di una nuova caserma dei carabinieri, più ampia, funzionale e dotata di moderne tecnologie, che rappresenta l'unica soluzione possibile per poter favorire un **aumento dell'organico** finalizzato a garantire maggior sicurezza al territorio interessato. L'edificio della vecchia caserma potrà essere alienato.

#### • Telesorveglianza

Verrà potenziata la rete di videosorveglianza con telecamere ad alta definizione per assicurare un controllo funzionale delle aree più sensibili ed, in particolare, delle vie di accesso al paese con registrazione automatica delle immagini.

#### • Regolamento di Polizia Urbana

Si redigerà un nuovo Regolamento di Polizia Urbana in quanto quello in uso risale al 1961 risultando assolutamente anacronistico. Il nuovo Regolamento sarà adeguato alle problematiche attuali e contemplare norme severe specialmente per quanto concerne la sicurezza urbana, la prostituzione, la turbativa della pubblica quiete, il decoro cittadino e la comunicazione della cessione degli immobili.

#### • Polizia Urbana (P.U.)

Si adeguerà l'attuale organico portandolo a regime, con l'obiettivo di estendere quanto più possibile l'operato dei Vigili sul territorio.

La P.U. avrà strumenti e collaborazioni per agire con fermezza al fine di arginare infrazioni ed illeciti. Il controllo degli immobili locati impropriamente potrà essere effettuato con l'eventuale appoggio della Guardia di Finanza. Verrà reso noto e disponibile il numero di telefono della P.U. per il pronto intervento.

#### • Volontari civici

Si organizzeranno gruppi di cittadini volontari, incentivando i pensionati, per sorvegliare gli ingressi e le uscite dalle scuole e le aree verdi.

#### • Scuole

Si precluderà l'accesso agli intrusi dotando gli ingressi di cancelli automatici e videocitofono.

#### • Piano Emergenza Comunale (PEC)

Occorrerà completare e rendere funzionante il PEC in relazione agli eventi naturali ed ai rischi segnalati dai Piani di Emergenza Esterni della Raffineria. Verrà istituito un segnale di allarme per allertare la cittadinanza in caso di eventi improvvisi. La popolazione dovrà essere correttamente informata sui comportamenti da tenere in caso di pericolo. Il Gruppo Lomellino di Primo Intervento (Protezione Civile) sarà partner preferenziale per la gestione delle emergenze.



### SOLDI

Le notevoli risorse che arrivano dai grandi gruppi industriali, vanno meglio impiegate a vantaggio dei cittadini. Occorre inoltre ridurre la pressione fiscale e i costi dei servizi. Il taglio delle spese superflue e degli sprechi possono far recuperare notevoli risorse dal bilancio.



#### • Addizionale Irpef

Si procederà all'introduzione di soglie di esenzione ed alla riduzione dell'aliquota.

#### • Tassa Smaltimento Rifiuti (TARSU)

Oggi fra le più onerose del territorio, sarà ridotta e applicata con equità per renderla meglio sostenibile da tutte le famiglie.

#### • Gas e Energia Elettrica

Verrà negoziata con ENI la fornitura di energia elettrica a condizioni privilegiate e si provvederà ad una **diminuzione** del **prezzo** del **gas** nei margini consentiti dall'attuale normativa.

#### • ICI

Si effettueranno controlli accurati per l'individuazione degli evasori.

#### • Scuola-bus e Mense

Saranno attenuati i costi dello scuola-bus e del servizio mensa scolastica a carico degli utenti, con verifica severa dei livelli qualitativi.

#### • Compensazioni per Mitigazioni Ambientali da ENI

Nella consapevolezza che queste risorse comportano interazioni anche con Stato e Regione, sarà necessario perseguire soluzioni tecnico-finanziarie affinché esse possano trovare impiego in progetti di moderna tecnologia energetica quali **telerscaldamento** o **pannelli foto-voltaici**. In tal modo, detti stanziamenti potranno rappresentare un vantaggio tangibile per le tasche dei cittadini salvaguardando in pieno la loro stessa finalità di erogazioni per la tutela dell'ambiente.

#### • Indennità del Sindaco

Nel primo Consiglio Comunale, il Sindaco chiederà che venga approvata una delibera che abbatte del 50% la propria indennità mensile portandola a € 1.318,00, con un risparmio di circa € 80.000 per le casse comunali nel periodo di mandato.

### SALUTE e AMBIENTE

**Aria, suolo, acqua non inquinati, tenuti monitorati con controlli rigorosi e puntuali di tutte le sostanze nocive per garantire un futuro sano ai nostri figli ed a noi stessi. Sosterremo sempre gli interessi dei cittadini nella consapevolezza che il rischio zero non esiste ma il rischio tollerabile si.**

#### • Aria, Suolo e Acqua

I controlli non si limiteranno alla verifica dei contaminanti in atmosfera, ma riguarderanno anche le sostanze che permangono maggiormente nell'ambiente e che possono passare dall'aria all'acqua e al suolo: in particolare i COV (Composti Organici Volatili - vedi benzene) e gli IPA (Idrocarburi Policiclici Aromatici) derivanti dalla combustione prevalentemente dei prodotti petroliferi.



2

### Commissione Salvaguardia Ambientale

Si verificherà che la Commissione si riunisca regolarmente con l'obiettivo di non limitarsi ad ottemperare ai parametri minimi previsti dalla legge ma proponga le migliori soluzioni atte alla salvaguardia della salute e sicurezza dei cittadini.

Si realizzerà la migliore sinergia possibile con i comuni limitrofi.

#### • Indagini Epidemiologiche

Si effettueranno sistematiche rilevazioni sullo stato di **salute** della **popolazione**, da effettuarsi con ASL e con il supporto dei medici di base. Obiettivo sarà quello di evidenziare le correlazioni tra le patologie e gli inquinanti ambientali al fine di studiare contromisure atte a migliorare la qualità della vita dei cittadini.

#### • Sanità

Di concerto con ASL, si potenzieranno le **prestazioni specialistiche** offerte nel nuovo Palazzo dei Servizi Sociosanitari onde permettere ai cittadini di trovare comodamente, in un' unica sede locale, il riscontro più ampio possibile alle loro esigenze di controlli medici.

### SVILUPPO

Occorre facilitare l'insediamento di nuove aziende artigianali commerciali ed industriali e la crescita di quelle esistenti, tramite interventi di **facilitazione fiscale e semplificazioni amministrative**, al fine di favorire l'**occupazione locale**.



#### • Attività produttive

Sannazzaro deve crescere e per questo si applicheranno riduzione ICI temporanee e agevolazioni degli oneri di urbanizzazione facilitando gli allacciamenti alle reti comunali per i nuovi insediamenti produttivi. Saranno applicati maggiori percentuali di sgravi della TARSU per tutte le aziende che effettueranno autonomamente lo smaltimento dei rifiuti.

#### • Rapporti con ENI

Si valuteranno gli accordi in essere con il Comune al fine di ottenere il massimo dei benefici per il paese.

Si proporranno accordi di tutela per le aziende locali che intrattengono rapporti di lavoro e di fornitura al Gruppo.

#### • Commercio - Centri Commerciali

La Consulta Commerciale vedrà finalmente la luce in quanto indispensabile e concreto sostegno al commercio di vicinato che, oltre la propria funzione di servizio, ha anche valore di collante sociale e stimolo alla vitalità delle aree interessate. Si favorirà l'insediamento di strutture per la media distribuzione (strutture fino a 1500 mq. di superficie di vendita, rientranti sotto la competenza comunale) che possano riguardare diverse tipologie merceologiche al fine di mettere a disposizione una più ampia offerta per l'utenza. Eventuali insediamenti di grandi strutture in aree previste dal PGT, già adottato, saranno valutati in base alla vera convenienza per la Comunità e per il Commercio locale.



3

### SERVIZI

L'apparato comunale deve girare con efficienza per garantire ai cittadini soluzioni utili, rapide ed economiche.



#### • Organico Comunale

Si riorganizzerà la "macchina comunale" in modo di valorizzare le risorse umane e le notevoli capacità professionali già esistenti per renderla più efficiente e quindi in grado di offrire un servizio ottimale ai cittadini. Gli assessori saranno più presenti, schierati in prima linea per poter dare il massimo supporto ai dipendenti.

#### • Appalti

Gli appalti saranno verificati applicando il concetto di monitoraggio del livello di esecuzione per il quale i cittadini pagano i fornitori.

#### • Incarichi Esterni

Si ridurranno gli incarichi esterni con ricadute positive sul bilancio comunale.

Tutti gli incarichi a tecnici avverranno nella massima trasparenza, imparzialità, col criterio della pari opportunità e rendicontando i cittadini delle motivazioni che hanno determinato le scelte.

#### • I Nostri Bambini

Sannazzaro si ricostruisce cominciando da loro.

I bambini saranno al centro della nostra attenzione e del nostro impegno. Le risorse comunali saranno utilizzate al meglio per sostenere le Associazioni che operano a loro favore.



#### • Ragazzi e Giovani

Si riprogrammerà e migliorerà l'esperienza del Centro di Aggregazione Giovanile e si valuteranno, in relazione al recupero dell'ex cinema Excelsior da parte della Parrocchia, possibilità di collaborazione e sinergia con la stessa al fine di offrire a tutti i nostri giovani la più ampia gamma di servizi e strutture nel pieno rispetto delle loro ideologie.

#### • I Nostri Anziani

Sono la nostra memoria e la nostra saggezza: vanno rispettati e protetti. Si riconvertirà parte del piano terra del Centro Polifunzionale Mattei a spazio per loro e si creerà un'area esterna attrezzata anche con un gioco bocce. Si creerà un ponticello di collegamento pedonale con Via Erbognetta.



#### • Scuole

Si assicurerà una manutenzione puntuale che renda sicuri i luoghi dove i nostri bambini e ragazzi vivono gran parte delle loro giornate con interventi tempestivi atti a ripristinare o sostituire le strutture degradate. Si sosterranno le iniziative di tutti gli ordini di scuola instaurando un rapporto diretto con insegnanti e genitori.

4

• **Aree Verdi**

Il servizio di pulizia e manutenzione del paese raggiungerà anche le zone periferiche e le frazioni. Parchi e giardini pubblici saranno curati con regolarità per consentirne il pieno e sicuro utilizzo da parte dei nostri ragazzi ed anziani.

• **Raccolta differenziata**

Si valuterà la funzionalità della raccolta differenziata "porta-porta" attiva nelle zone del centro per la progressiva estensione a tutto il territorio comunale.

• **Nuove Tecnologie**

Il sito internet del comune sarà implementato per permettere ai cittadini di utilizzare parte dei servizi comodamente da casa loro contribuendo, nel contempo, a migliorare l'efficienza della struttura pubblica.



• **Sindaco e Cittadini**

Sarà aperta una casella di posta elettronica per consentire ai cittadini un contatto immediato con il comune. Sindaco e ciascun Responsabile di Servizio si impegneranno a dare riscontro puntuale alle richieste. Si istituirà uno "sportello del cittadino" per raccogliere tutte le osservazioni dei Sannazzaresi che ancora non hanno dimestichezza con i mezzi informatici.

• **Associazioni**

Si riserveranno grande attenzione e sostegno nei confronti delle Associazioni, mirando ad ottimizzare le risorse. Saranno finanziati progetti dei singoli sodalizi, dando risalto a quelli di impatto sulla vita del paese.

• **Città**

Si verificherà la possibilità di far diventare Sannazzaro "città". Gran parte dei servizi e strutture pubbliche che una volta erano nel nostro paese sono stati spostati in altri centri a discapito dei Sannazzaresi.

• **Trasporti**

Si intensificherà il servizio bus da e per le frazioni e zone periferiche in particolare per il mercato settimanale, le funzioni religiose, il cimitero ed il poliambulatorio.



Si attiveranno trasporti verso una vicina piscina coperta convenzionata e verso **locali serali** per i **giovani** che potranno muoversi in sicurezza.

• **Cultura e Informazione**

Potenzieremo ed amplieremo tutte le attività culturali collegate alla Biblioteca Civica con particolare attenzione per quelle di interesse giovanile e pubblicheremo on-line un catalogo dei volumi a prestito. Garantiremo continuità alla edizione de "L'Eco di Sannazzaro" il cui spazio sarà ugualmente disponibile sia per l'Amministrazione che per le opposizioni.

5

**STRUTTURE**

Le strutture architettoniche e di servizio devono essere armonizzate alle esigenze vere del paese mantenendo quanto di buono ci arriva dal passato pur puntando verso aspetti di innovazione. L'originalità voluta ad ogni costo ha portato, fino ad oggi, svantaggi e sprechi.



• **Piazza Cesare Battisti**

Si riconsidererà l'opportunità di attuare il progetto relativo all'abbassamento del livello di Piazzetta Parrocchiale a quello stradale in considerazione del valore storico e affettivo che questo luogo cittadino rappresenta per i Sannazzaresi.

• **Centro Sportivo Coperto Polifunzionale con Piscina**

Siamo sicuramente favorevoli alla realizzazione di un Centro Sportivo Coperto che possa comprendere: piscine per nuoto adulti e bambini con servizi fitness e riabilitazione, un campo da calcetto, un campo da tennis in sintetico. Questo tema, così serio e complesso, considerando il nostro bacino di utenza, sarebbe realizzabile e sostenibile solo con la partecipazione sostanziale del Gruppo ENI. Ci impegneremo a valutare la fattibilità del progetto entro i primi sei mesi di Amministrazione, anche nell'ottica di una precisa analisi del bilancio comunale e nel rispetto dei cittadini contribuenti.

• **Traffico - Viabilità**

Verrà riesaminato il Piano Urbano del Traffico allo scopo di creare nuovi parcheggi.

Sarà conclusa la circonvallazione a nord e si completeranno le piste ciclabili con il concorso dei comuni limitrofi.

Si perfezionerà la connessione tra via Traversi con via Case Nuove. Si creerà una strada di collegamento fra piazza Mainoli e via del Mulino tramite copertura e salvaguardia del breve tratto di Erbognetta interessato; in tal modo si faciliterà e si renderà più sicuro l'accesso pedonale da piazza Mainoli a piazza Mercato con snellimento del traffico in via Cavour. Si ultimerà il raccordo di via V. Monti con via G. Pascoli al fine di alleggerire la viabilità attorno alle Scuole Medie.

Si formeranno strisce pedonali rialzate in via L. da Vinci a tutela dei bambini che frequentano il parco giochi.

• **Barriere architettoniche**

Si elimineranno da tutti i punti nevralgici in cui rappresentano ancora un ostacolo per i diversamente abili.

• **Rete fognaria**

Sarà completata nella zona compresa fra la circonvallazione sud-ovest e l'abitato.

**Si ringraziano per il loro supporto e collaborazione alla stesura del programma e delle varie iniziative:**

**Patrizia Navone, Maria Rosa Maggi, Anna Lanciotti, Piera Depaoli, Davide Rabuffi e Giacomo (Mino) Saporiti.**

6



**AIROLDI GIUSEPPE**

Nato a Pavia nel 1970, coniugato, tre figli. Diploma di Geometra Libero professionista.



**CAPETTINI LUIGINA (LUISA)**

Nata a Sannazzaro nel 1953, una figlia. Esperienza quarantennale in Consulenza del Lavoro e Fiscale.



**DEANTONI GIANBATTISTA (GIANNI)**

Nato a Sannazzaro nel 1948, coniugato, un figlio. Pensionato e consulente tecnico. Giudice Nazionale di ciclismo, collabora con l'Associazione Ciclistica di Sannazzaro.



**DEGIORGI FRANCO**

Nato a Pavia nel 1961. Commerciante, orefice.



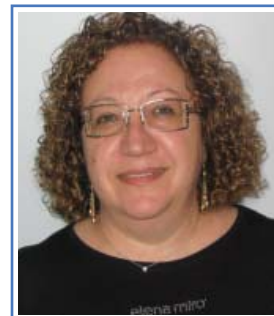
**FERRERO FERRUCCIO**

Nato a Torino nel 1949, coniugato, due figli. Figlio di Laura Mainoli. Agente di commercio.



**LANCIOTTI EZIO**

Nato a Mede nel 1955, coniugato, due figli. Imprenditore. Presidente dell'Associazione Artigiani della Lomellina. Casa Artigiani.



**LOLLA ANNA in CORBELLA**

Nata a Voghera nel 1953, coniugata, un figlio. Casalinga, diploma di Abilitazione Magistrale.



**MANGIAROTTI SILVIA**

Nata a Voghera nel 1986. Laureata in Scienze Politiche. Frequenta il biennio di Specializzazione Universitaria in Economia Politica.



**MARINELLI RODOLFO**

Nato a Valenza nel 1955, coniugato, due figli. Commerciante in ottica. Delegato ASCOM per Sannazzaro.



**PINI VALENTINA**

Nata a Voghera nel 1979, nubile. Diploma di Perito Aziendale. Corrispondente in Lingue Estere. Impiegata presso una Agenzia di Organizzazione Eventi.



**RIZZATO MARILENA**

Nata a Sannazzaro nel 1961, nubile. Impiegata in Radiologia presso l'Ospedale San Martino di Mede.



**TASSI FABRIZIO**

Nato a Pavia nel 1957, coniugato, una figlia. Responsabile di cantiere presso una azienda metalmeccanica locale.



**VIOLA GIUSEPPE (STEFANO)**

Nato a Pavia nel 1959, coniugato, un figlio. Agricoltore.



**VIVALDINI ELVIO**

Nato a Milano nel 1963, coniugato, un figlio. Funzionario di banca. Esperto in Organizzazione. Vicepresidente della sezione AVIS di Sannazzaro.



**ZIGLIOLI ANDREA**

Nato a Lomello nel 1944, pensionato, coniugato, 2 figli. E' stato Direttore Tecnico alla Giugiaro Design di Torino. Segretario della Protezione Civile di Sannazzaro (GLPI) e componente della Consulta Ambientale.



**ZUCCA DAVIDE**

Nato a Monza nel 1968, celibe. Diploma di laurea in giurisprudenza. Consulente.